



## L'édito du bureau

Bonjour à toutes et à tous,

Côté **actualités** ce mois d'octobre, la disparition de Jane Goodall, figure emblématique de la recherche et de la protection du vivant, invite à revenir sur l'héritage de toute une génération de scientifiques engagés pour le dialogue entre savoirs et société. Dans le même temps, le rapport de l'Agence européenne de l'environnement alerte sur le retard pris par l'Union européenne dans la mise en œuvre de ses politiques de protection environnementale, rappelant l'urgence de repenser nos modes de production et de consommation.

Sur le plan **de la recherche**, plusieurs appels à projets structurants jalonnent l'automne : la clôture de la première étape de l'AAPG 2026 de l'ANR, ou encore le 4<sup>e</sup> appel transnational du partenariat européen Clean Energy Transition, destiné à accélérer la recherche et l'innovation pour une énergie plus propre.

L'**actualité éditoriale** se distingue, elle aussi, par sa richesse. Parmi les publications notables : le premier rapport de la Cour des comptes consacré à la transition écologique, qui dresse un état des lieux inédit des politiques publiques ; le rapport Nexus de l'IPBES, qui met en lumière les liens étroits entre biodiversité, alimentation et santé ; ou encore plusieurs ouvrages marquants, du *Dictionnaire d'écologie politique*.

Un focus particulier mérite d'être porté ce mois-ci sur les **Obligations réelles environnementales (ORE)**, outil juridique porteur d'un fort potentiel pour la protection durable de la biodiversité. La publication du *Recueil d'expériences* coordonné par Vanessa Kurukgy et Renaud de Laage à la Fédération des Conservatoires d'espaces naturels, ainsi que le rapport de l'IGEDD consacré à leur valorisation, dressent un double constat : si les ORE se déploient progressivement sur le territoire, leur efficacité reste conditionnée à un portage politique plus affirmé, à une fiscalité adaptée et à une ingénierie territoriale renforcée. Ces analyses soulignent combien l'alliance entre acteurs publics, privés et société civile est déterminante pour transformer cet outil juridique en levier concret de restauration écologique.

Enfin, l'**agenda** des prochaines semaines illustre la diversité des initiatives qui animent la communauté : journées d'échanges sur le partage de l'eau, sur les mobilités, formations sur la Trame noire, ou encore le colloque de la SFDE consacré à la démocratie écologique. Autant d'occasions de croiser les regards, d'expérimenter et d'enrichir les pratiques de terrain.

L'équipe d'animation d'ITTECOP

## Actualités

### Appels

### Agenda

### Publication

## Webinaires ITTECOP

### Retour sur les projets de recherche



Inscription sur [www.ittecop.fr](http://www.ittecop.fr)

13 novembre 2025  
13h30-14h30

### Projet PEPITE

*Préférences sociales pour des caractéristiques écologiques et paysagères d'infrastructures de transports à l'échelle des territoires*  
présenté par Coralie Calvet, AgroParisTech  
et Anne-Charlotte Vaissière, CNRS  
animé par Charlotte Navarro, FRB

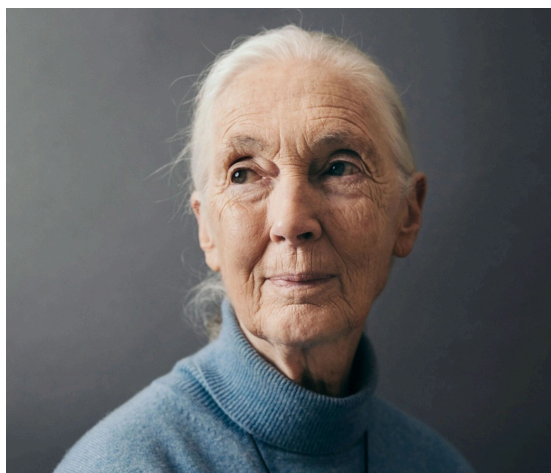


### **Prochain webinaire ITTECOP : PEPITE le jeudi 13 novembre de 13h30 à 14h30**

Webinaire ITTECOP le 13 novembre de 13h30 à 14h30 avec le projet PEPITE : Préférences sociales pour des caractéristiques écologiques et paysagères d'infrastructures de transports à l'échelle des territoires. Présenté par Coralie CALVET, AgroParisTech et Anne-Charlotte Vaissière, CNRS, animé par Charlotte Navarro, FRB

S'inscrire

## Actualités



### **Goodall, la discrète révolutionnaire dont les recherches sur les chimpanzés ont redéfini notre conception de l'humanité**

The conversation

La primatologue britannique Jane Goodall, figure mondiale de la protection de l'environnement et pionnière de l'étude des chimpanzés, est morte le 1<sup>er</sup> octobre à l'âge de 91 ans. Sa consœur Mireya Mayor lui rend hommage.

+ d'info



## « La dégradation de notre environnement naturel met en péril nos modes de vie », prévient l'Agence européenne de l'environnement

Le Monde

Dans un rapport publié lundi 29 septembre, les experts européens s'inquiètent du retard ou de l'abandon des efforts de l'UE pour protéger son environnement et des conséquences de l'accélération du réchauffement climatique.

Web report [European Environment Agency ici](#)

+ d'info

## Solutions Transitions, Une boîte à outils pour faciliter l'action dans les territoires.



Les agents et élus de bonne volonté ne manquent pas, mais tous ne savent pas comment faire. Ils n'ont pas toujours les outils disponibles, l'expertise ou les compétences à disposition facilement pour déployer facilement et efficacement les politiques environnementales et leur versant social, nécessaire à la transition juste.

- **Les collectivités sont incontournables** : Le bloc local dispose de budgets et compétences clés pour mettre en œuvre la planification écologique et répondre aux urgences écologiques et sociales (baisse des émissions de gaz à effet de serre, adaptation au changement climatique, aménagement et développement du territoire, protection de la biodiversité...).
- **Les élus locaux sont légitimes pour agir** : Les décideurs locaux bénéficient d'une confiance relativement élevée : 65% des Français ont confiance en leur maire, contre 35% dans le gouvernement. Plus on s'éloigne du local, plus la confiance diminue. Les citoyens font davantage confiance aux élus locaux, proches du terrain, pour agir politiquement et avoir un impact sur leur vie quotidienne.
- **Une conscience écologique partagée et une volonté d'agir, au delà des clivages** : Les controverses politiques et médiatiques – sur les ZFE, le ZAN, les énergies renouvelables ou les caricatures sur l'écologie punitive – donnent l'image d'une transition écologique contestée, impopulaire ou coupée des réalités des territoires. Pourtant, nous constatons depuis 15 ans partout en France, que des collectivités de tous bords politiques mettent en œuvre la transition écologique. Ils abordent ce défi sans idéologie mais avec pragmatisme, parce que la science est sans appel sur l'urgence de la situation, que les conséquences se font déjà sentir et qu'ils en sont les premiers témoins.

C'est sur la base de ces constats que Lierre et ses partenaires ont conçu le projet Solutions Transitions.

[+ d'info](#)

## Mise à jour : Répertoire des informations publiques

Le répertoire des informations publiques (RIP) des ministères de l'Aménagement du territoire, de la Transition écologique et des Transports contient la liste des principaux documents dans lesquels figurent les informations publiques en application de l'article L. 322-6 du code des relations entre le public et l'administration (CRPA) et les catégories d'Informations relatives à l'environnement détenues par les ministères et indique le lieu où ces informations sont mises à la disposition du public en application de l'article L. 124-7 du code de l'environnement.

[+ d'info](#)

## Obligation réelle environnementale : portage politique, fiscalité et ingénierie territoriale pris en défaut

Une mission d'inspection formule des recommandations pour soutenir cet outil contractuel de protection de la biodiversité né en 2016. Celles-ci portent sur un portage politique fort, une fiscalité adaptée et un accompagnement territorial.

[+ d'info](#)

## Oiseaux : les mesures de compensation doivent maintenir la population des espèces à un niveau suffisant

[C. Girardin Lang](#)

Par une décision du 18 septembre 2025, la Cour de justice de l'Union européenne (CJUE) a conclu que les mesures compensatoires prises pour lutter contre la perturbation d'oiseaux résultant de la construction d'une route sont compatibles avec la directive Oiseaux si les populations d'oiseaux demeurent, en dépit de la perturbation, à un niveau suffisant de conservation. En novembre 2019, le gouvernement du *Land* de Basse-Autriche a autorisé un projet de construction routière....

[+ d'info](#)

## Nouvelle convention : la biodiversité au cœur des terrains militaires

SGA

Le ministère des Armées et la Fédération des Conservatoires d'espaces naturels ont renouvelé, le 26 septembre 2025, leur partenariat de coopération pour cinq nouvelles années.

+ d'info

## Enquête de besoins Trames écologiques !

Vous travaillez sur les Trames écologiques et souhaitez que les actions du centre de ressources TVB répondent au mieux à vos attentes ? Prenez 20 minutes environ pour compléter notre questionnaire en ligne avant le 17 octobre. Vos réponses guideront nos futures actions !

Public ciblé : toute personne, techniciens et élus, œuvrant sur les Trame écologiques (verte, bleue, noire, aérienne, brune, blanche etc.) en collectivité, ARB, association, aire protégée, service et établissement public de l'État, bureau d'études, Fédérations de chasseurs...

Répondre au questionnaire

## Appels



**Limite de dépôt 30 octobre 2025 à 13:00 CEST**

**Pré-annonce : 4ème appel à projets transnational 2025 du Partenariat européen Clean Energy Transition**

Plus de 35 agences de financement européennes et internationales issues de 27 pays lanceront le 28 mai 2025 le quatrième appel du Partenariat européen Clean Energy Transition Partnership (CETP). Cet appel vise à soutenir la recherche et l'innovation autour de la transition énergétique, un enjeu clé pour l'avenir de notre planète. En France, l'Agence nationale de la recherche (ANR) s'associe au financement de cet appel conjointement avec la Région Pays de la Loire.

Le Partenariat **Clean Energy Transition (CETP)** est une initiative transnationale de programmation conjointe de la recherche, du développement technologique et de l'innovation. Son objectif est d'accélérer le passage vers une énergie plus propre, en s'appuyant sur les dispositifs de financement de la recherche et de l'innovation existants, tant au niveau national que régional (agences nationales, régions, etc.). Le quatrième appel à projets du CETP s'articule autour de 10 modules thématiques d'appel (« *Call Modules* »), chacun traitant d'un aspect clé de la transition énergétique. Ces modules sont eux-mêmes issus de 7

initiatives de transition (les « *Transition Initiatives – TRI* »), qui identifient les principaux défis à relever pour réussir à la transition vers une énergie propre.

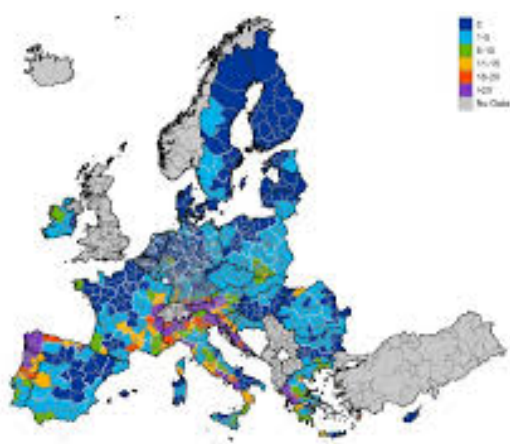
+ d'info

## Etape 1 de l'AAPG 2026 : des outils pour vous aider à finaliser vos propositions

La date de clôture du dépôt et de l'enregistrement pour l'étape 1 de l'Appel à projets générique 2026 (AAPG) de l'Agence nationale de la recherche (ANR) est fixée au 14 octobre 2025 à 17h (heure de Paris). Des supports d'aide et d'information (Guide de l'AAPG, FAQ, vidéos) sont mis à votre disposition pour vous accompagner dans la préparation et la finalisation de vos dossiers.

+ d'info

## Publication



### Article

#### Dry-roasted NUTS: early estimates of the regional impact of 2025 extreme weather

Auteurs : [Sehrish Usman](#) (University of Mannheim), [Miles Parker](#) (European Central Bank (ECB)), [Mathilde Vallat](#) (European Central Bank (ECB))

We estimate the economic impact of three types of extreme weather events—floods, droughts and heatwaves—that occurred in Europe during the summer of 2025. Using weather data and estimates of average historical impact from Usman et al. (2025), we conservatively calculate that these events will lower gross value added (GVA) in the affected NUTS3 regions by a combined euro 43 billion in 2025, equivalent to 0.26 percent of total European Union output. Beyond these short-term losses, the regional impact of extreme events historically increases over time, with substantial impact in the following years. Based on the average historical experience, we estimate that the annual

GVA in the affected regions will be euro 126 billion lower by 2029 than had these events not occurred.

[+ d'info](#)



ENTITÉS ET POLITIQUES PUBLIQUES

## LA TRANSITION ÉCOLOGIQUE

### **Rapport Cour des comptes La transition écologique**

Auteur : Cour des comptes

Alors que se multiplient les alertes des scientifiques internationaux (GIEC, IPBES), que les impacts du dérèglement climatique et de l'érosion de la biodiversité s'amplifient et qu'en réponse, les politiques publiques mises en œuvre pour répondre à ces enjeux occupent une place croissante, la Cour des comptes publie le premier rapport annuel des juridictions financières consacré à la transition écologique. Ce rapport dresse un état des lieux d'ensemble de l'action publique, tente d'en évaluer la cohérence et l'efficacité et propose des recommandations pour accélérer la mise en œuvre de la transition, dans un contexte de finances publiques dégradées. Cette publication fait suite aux travaux déjà conduits par les juridictions financières, notamment le rapport public annuel de 2024 consacré à l'adaptation au changement climatique. Elle a pour ambition de devenir un document annuel de référence sur ces politiques et leurs effets, permettant, sous une forme accessible, d'éclairer les décideurs et le public à partir des constats établis par les juridictions. Cette première édition ne prétend pas épuiser toutes les dimensions de la transition écologique, mais permet d'établir quelques constats que la Cour entend suivre et approfondir dans ses futurs travaux.

[+ d'info](#)



## Livre

### **Obligations réelles environnementales – Recueil d'expériences et état des lieux des connaissances**

Auteurs : [KURUKGY, Vanessa](#) | [DE LAAGE, Renaud \(Coord.\)](#) | [Fédération des Conservatoires d'espaces naturels](#)

"La Fédération des Conservatoires d'espaces naturels appuie le déploiement des ORE en France depuis leur création en 2017, dans le cadre d'un partenariat noué avec l'Agence Française de la Biodiversité, devenue l'Office français de la biodiversité (OFB). Ce partenariat vise à utiliser le réseau des Conservatoires pour construire une expertise technique sur les ORE et la déployer en France. Il a donné lieu à de nombreux travaux, dont ce recueil d'expériences (création d'un contrat type en partenariat avec la profession notariale et des professeurs de droit, colloques, formations, webinaires...). Ce recueil consolide neuf années d'expériences accumulées par les Conservatoires d'espaces naturels et les acteurs de leur réseau. Vous y trouverez des informations sur le contexte juridique, les enjeux et les limites de cet outil qui, nous l'espérons, vous aidera à accomplir votre projet !"

+ d'info



## Rapport

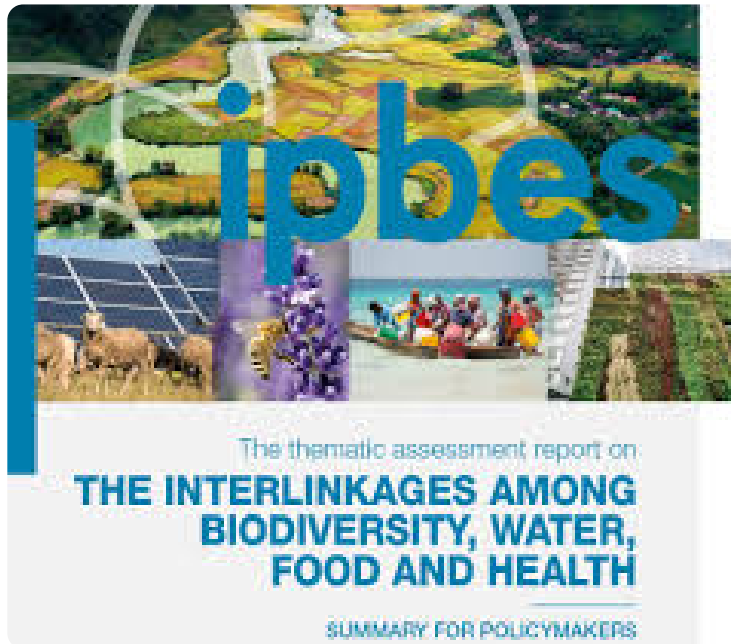
### **Mission sur la valorisation et l'optimisation des outils fonciers pour la protection et la restauration de la biodiversité - Efficacité et attractivité de l'obligation réelle environnementale (ORE)**

Auteurs : Jean-François Landel, Maryline Simoné, François Vauglin, IGEDD

La mission sur la valorisation et l'optimisation des outils fonciers pour la protection et la restauration

de la biodiversité a été motivée par le besoin d'un état des lieux global de la mise en œuvre des obligations réelles environnementales (ORE) depuis leur création en 2016.

+ d'info



## Rapport IPBES Rapport sur les liens entre la biodiversité, l'alimentation et la santé

Auteur : IPBES

Ce rapport (en anglais) examine en profondeur les relations entre ces cinq éléments clés. S'appuyant sur l'analyse de 6500 études scientifiques réalisée par 165 experts internationaux, il dresse un constat alarmant : **la biodiversité décline partout dans le monde, à toutes les échelles.**

Ce recul affecte le fonctionnement des écosystèmes, la qualité et la disponibilité de l'eau, la sécurité alimentaire, la santé humaine, animale et végétale, ainsi que notre capacité à faire face aux effets du changement climatique. **Le rapport souligne que la perte de biodiversité et le changement climatique sont étroitement liés et ont des effets cumulatifs qui menacent directement la santé et le bien-être des populations.**

+ d'info



## Rapport Parangonnage sur l'organisation de l'expertise scientifique et technique sur les questions relatives à la protection de la biodiversité au sein des pays membres de l'Union européenne

Auteur : IGEDD

La présente mission de parangonnage avait pour objectifs de : mettre en exergue les principales modalités d'organisation de l'expertise scientifique et technique apportée aux ministres chargés de la protection de la nature au sein des pays membres de l'Union européenne ; proposer des ajustements de l'organisation française actuelle ; évaluer les moyens humains et financiers nécessaires pour mettre en œuvre ces préconisations.

+ d'info

## Les dossiers FNAU

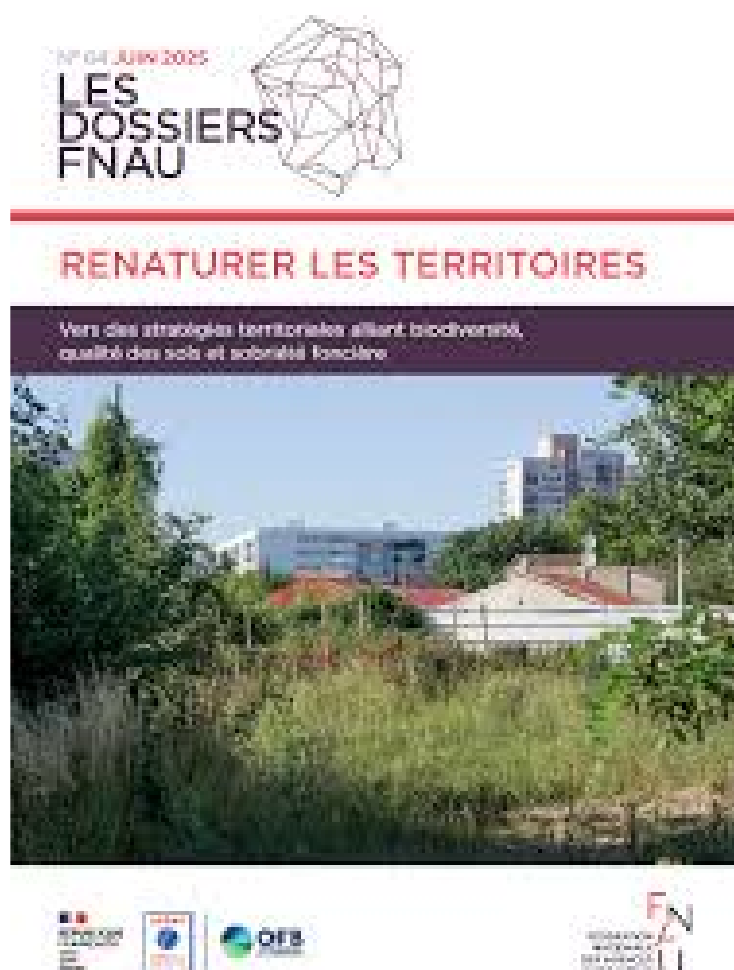
### Renaturer les territoires, vers des stratégies alliant biodiversité qualité des sols et sobriété foncière

Auteur : FNAU

Face à l'impératif de sobriété foncière et à l'objectif de zéro artificialisation nette (ZAN) à horizon 2050, la renaturation s'impose comme un pilier complémentaire du renouvellement urbain et de la densification. En réinterrogeant nos rapports au sol, à la ville et à la nature, elle engage une transformation profonde de nos manières d'aménager les territoires.

Pourtant, le concept même de renaturation reste en débat. Restauration des sols, réouverture de cours d'eau, reconstitution de continuités écologiques... les pratiques sont multiples, les définitions encore mouvantes. Ce flou terminologique comme l'éclatement des cadres d'action freinent aujourd'hui le déploiement de stratégies cohérentes et ambitieuses à l'échelle des territoires.

Dans ce contexte, la Fnau, en partenariat avec l'ADEME, l'Office Français de la Biodiversité, la DGALN, la FédéSCoT et une dizaine d'agences d'urbanisme, s'est engagée depuis fin 2023 dans une démarche collective. Après un premier travail de construction d'un vocabulaire partagé (Abécédaire de la renaturation), ce second volet vise à identifier des pistes concrètes pour



construire, partager et mettre en œuvre une stratégie territoriale de renaturation.

[+ d'info](#)



## Articles

### Biodiversité, Aménagement Urbain et Morphologie - BAUM

Nouveaux articles disponibles !

Comment concilier densification du bâti, et déploiement, dans la matrice construite de la ville, d'un réseau d'espaces naturels propices à l'accueil de la biodiversité la plus riche possible ?

[Appréhender la nature en ville à travers le tronçon de rue : une double approche méthodologique et projectuelle du cas d'Aix-en-Provence](#), Benoit Romeyer, Noémie Montel, Mathilde Pham, Jean Noël Consales, Una Editions, Presses universitaires de Bordeaux

[Végétaliser les rues pour optimiser les déplacements de l'écureuil roux dans la ville](#), Infuse, webmagazine d'Aix-Marseille Université, 8/07/2025

[Cahier BioRev'Aix, Biodiversité et réseau viaire à Aix-en-Provence](#), Editions PUCA, 2025

[Cahier Frugacité, formes urbaines des quartiers de gare ou à fortes contraintes et biodiversité](#), Editions PUCA, 2025

[Caractérisation de la trame brune urbaine](#) - Projet Tram'BioSol, Jeanne MARÉCHAL, Kevin HOEFFNER, Étienne LÉNACK, Xavier MARIÉ, Daniel CLUZEAU, Techniques de l'ingénieur, 10/01/2025

[Cahier Tram'BioSol](#), Editions PUCA, 2025

[Cahier Biodiversité, aménagement urbain et morphologie : quels enseignements méthodologiques de l'étude écologique des formes urbaines ?](#) Editions PUCA, 2025

[Morphologie urbaine et biodiversité](#), Sophie Carré, Philippe Clergeau, éditions Apogée, 2025

+ d'info



## Livre

### Réussir sa transformation durable

Le guide des Décideurs du Développement Durable

Auteurs : [Sylvianne Villaudière](#), [Laurence Monnoyer-Smith](#)

Editions : Dunod

La durabilité n'est ni une option ni une contrainte, c'est le nouveau standard pour la pérennité et la réussite des organisations. Pourtant, trop d'entreprises restent prisonnières d'une vision court-termiste. Erreur fatale ! Car adopter une stratégie durable, c'est avant tout gagner en résilience, en robustesse et en compétitivité.

Qui sont les vrais décideurs et comment les accompagner ? Comment structurer une transformation efficace et l'ancrer au coeur des modèles dans un contexte en pleine mutation ? En partageant des cas concrets et de nombreux retours d'expérience de professionnels, ce livre décrypte les leviers stratégiques, identifie les forces motrices et fournit des outils concrets pour optimiser l'action au sein de l'entreprise et au-delà. Du diagnostic initial à l'évaluation des résultats, il guide les décideurs vers un avenir durable via une démarche plus robuste, humaine et alignée avec les attentes du marché et des parties prenantes, conciliant business et limites planétaires.

+ d'info



## Livre

### Chacun sa place : une géographie morale des mobilités

Auteurs : [Camille Schmoll](#)

Editions : CNRS

Dans cet ouvrage publié chez CNRS Éditions, [Camille Schmoll](#) interroge les inégalités liées aux mobilités contemporaines. Loin de considérer la mobilité comme un phénomène neutre, elle l'explore comme un révélateur des tensions sociales, politiques et éthiques.

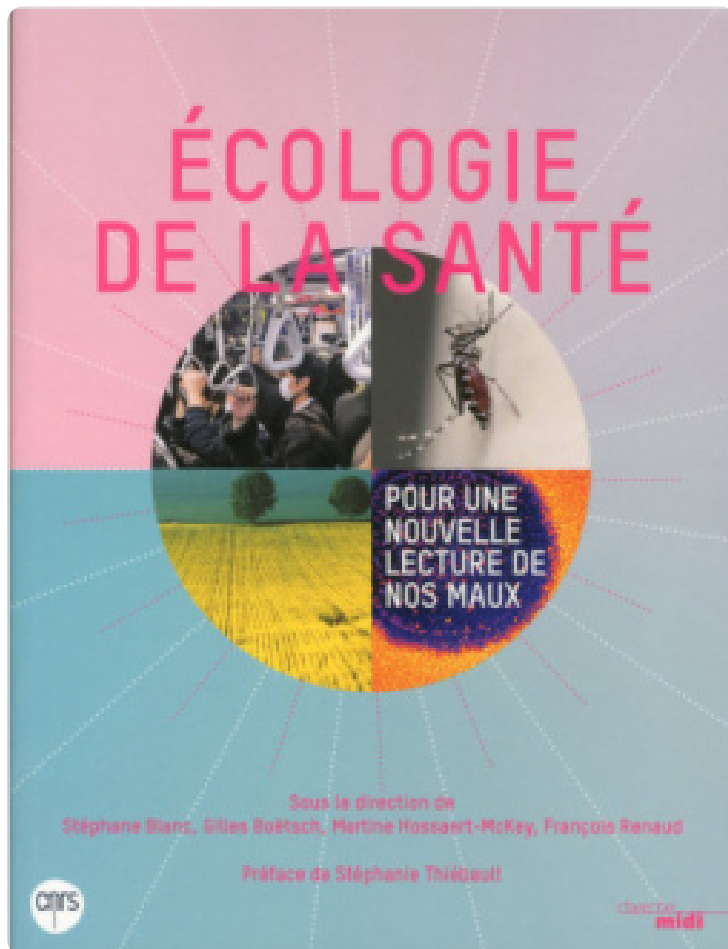
En observant la mobilité jugée « désirable » et celle jugée « indésirable », l'auteur met en lumière un ordre moral des mobilités, structuré par des normes implicites, des jugements de valeur et des rapports de pouvoir. Les « conflits de mobilité » deviennent alors une clef de lecture d'un monde toujours plus vulnérable et intensément connecté.

À partir d'exemples concrets – l'arrivée de demandeurs d'asile à Saint-Brévin, l'occupation de plages grecques par des touristes privilégiés, la construction de l'autoroute A69, la figure de la joggeuse assassinée, la dépendance automobile dans la France périurbaine –, Camille Schmoll montre que chaque forme de mobilité est imbriquée dans un conflit de légitimité, révélant des hiérarchies sociales et spatiales.

L'ouvrage nuance l'idée d'une « société hypermobile », en soulignant les nombreuses immobilités imposées, en particulier pour les plus vulnérables, et montre aussi que la mobilité suscite des anxiétés bien au-delà de ses impacts réels. Il relie les expériences vécues de déplacement aux enjeux globaux : genre, écologie, numérique, politique urbaine, etc.

Enfin, Camille Schmoll y interroge la notion de « place » – à la fois position sociale, droit et capacité à se déplacer. Loin d'être une simple question de géographie, la mobilité devient ici un enjeu moral et politique, au cœur des transformations du monde contemporain.

+ d'info



## Livre

### Ecologie de la santé

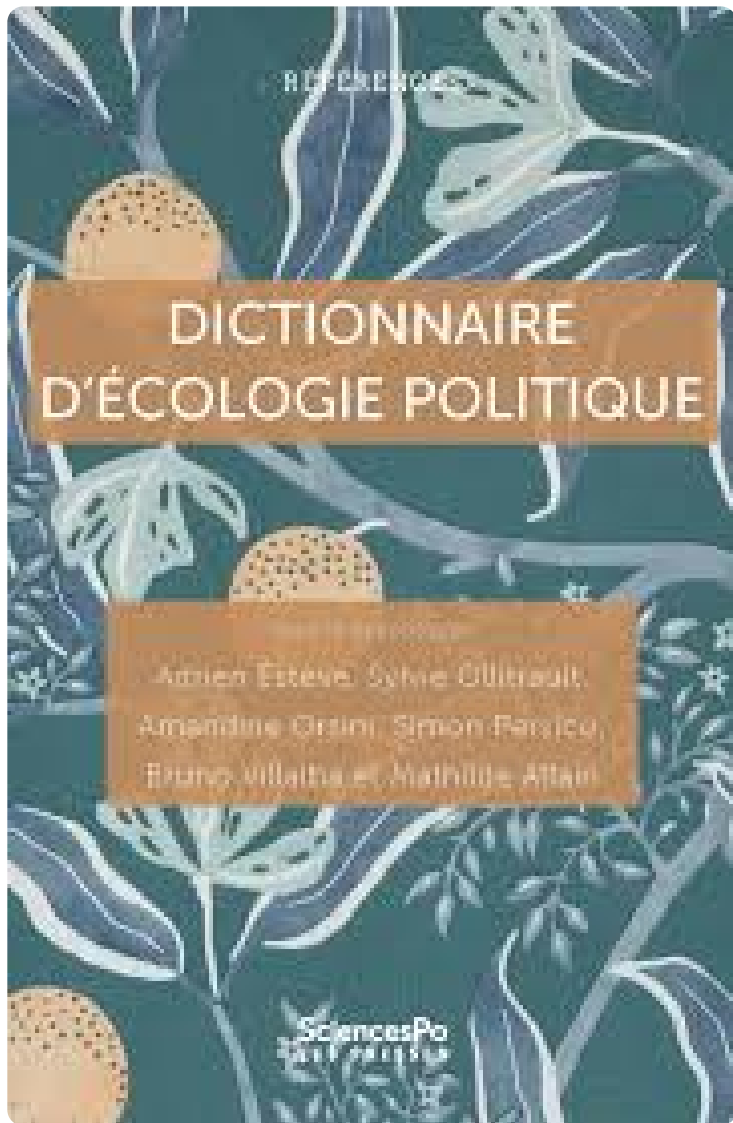
Pour une nouvelle lecture de nos maux

**Auteurs:** Ouvrage collectif

Editions : Cherche-midi

L'actualité nous le rappelle sans cesse : les maladies comme le paludisme, le Sida, ébola ou zika sont difficiles à combattre, et les maladies chroniques de type cancer, diabète ou maladies cardiovasculaires toujours plus meurtrières. Pour la première fois de son histoire, l'humanité voit même son espérance de vie diminuer. Pour comprendre les raisons de cette crise sanitaire, l'écologie scientifique pose un autre regard sur la santé qui prend en considération les transformations de l'environnement et l'évolution de nos modes de vie.

+ d'info



## Livre

### Dictionnaire d'écologie politique

[Auteurs : Adrien Estève, Sylvie Ollitrault, Amandine Orsini, Simon Persico, Bruno Villalba, Mathilde Allain](#)

Editions : Presses de Sciences Po

À travers plus d'une centaine d'entrées rédigées par près de 150 chercheuses et chercheurs, ce dictionnaire témoigne de la richesse des travaux consacrés à l'écologie politique et de leur pertinence pour décrypter les transformations contemporaines de nos sociétés.

De « Agriculture » à « Zone de sacrifice », il expose la pluralité des concepts, idées et résultats développés par la science politique et les disciplines connexes pour penser les relations entre les humains et leur environnement, montrer leurs évolutions et leurs conséquences politiques. Dévoilant la vivacité des débats scientifiques bien souvent en lien avec les enjeux sociaux et politiques, il contribue à élargir l'espace de la réflexion sur l'écologie alors que nous entrons dans une période d'incertitudes radicales sur les effets des crises environnementales.

+ d'info



## Article

### Can green nudges increase inequalities?

Auteurs : Rita Abdel-Sater, [Coralie Chevallier](#)

Behavioral interventions, such as green nudges, are increasingly used to promote pro-environmental behaviors and address climate change. While these interventions are cost-effective and preserve individual autonomy, they can raise significant equity concerns. Green nudges, unlike most other nudges, often impose private costs to yield collective environmental gains. Given that low-income individuals contribute less to pollution and given that many green behaviors, such as purchasing eco-friendly products or offsetting carbon emissions, involve higher financial costs, the burden of green nudges can end up being unfair to the poorest segments of the population. In addition, this issue can be exacerbated if people living in poverty are more susceptible to the psychological biases that are leveraged by nudges. We review this evidence and show that the same nudge is likely to have a stronger effect on poorer people, which will further compound fairness issues in the case of costly green nudges. We conclude by arguing that policymakers must pay specific attention to the distributive impacts of green nudges. Future research should further investigate the psychological mechanisms that drive heterogeneous responses to green nudges. If these challenges are addressed both in policy and research, green nudges can contribute to equitable and effective climate policies that balance collective goals with individual fairness.

+ d'info



## Synthèse de Colloque Inscrire la biodiversité au cœur des projets de territoire. Synthèse du Colloque ABC des 5-7 novembre 2024

Auteur : OFB

Synthèse du 4<sup>e</sup> colloque des atlas de la biodiversité communale (ABC) qui s'est tenu à Strasbourg, du 5 au 7 novembre 2024, à l'invitation de l'Office français de la biodiversité, de la Fédération des parcs naturels régionaux de France et de l'Eurométropole de Strasbourg.

[+ d'info](#)



## Dossier

### Intégration de la biodiversité par les acteurs privés entre reporting et approche volontaire

Auteur : CDC

La capacité des entreprises à se conformer aux exigences de transparence ne relève pas seulement d'un enjeu réglementaire ou économique, mais également d'une question de crédibilité institutionnelle, de renforcement de la confiance collective dans les politiques environnementales, et de définition de trajectoires de progrès, face aux attentes de l'ensemble des parties-prenantes et la multiplication des conséquences liées à l'effondrement de la biodiversité ou au changement climatique.

[+ d'info](#)



## Nouveauté

### Openfield, la revue

10 années de publication sur le paysage.

Pour célébrer ses 10 ans, *Openfield* publie son tout premier numéro papier, un objet éditorial unique qui rassemble des articles et illustrations issus de la revue en ligne, ainsi que des contenus inédits.

À travers les échelles du jardin, de la campagne et des territoires « au large », ce numéro tisse une cartographie sensible et critique des paysages contemporains. Il interroge les formes d'habiter, de cultiver, de percevoir et de représenter les milieux dans un contexte de bouleversements écologiques et sociaux

e du 4<sup>e</sup> colloque des atlas de la biodiversité communale (ABC) qui s'est tenu à Strasbourg, du 5 au 7 novembre 2024, à l'invitation de l'Office français de la biodiversité, de la Fédération des parcs naturels régionaux de France et de l'Eurométropole de Strasbourg.

[+ d'info](#)

---

## Agenda

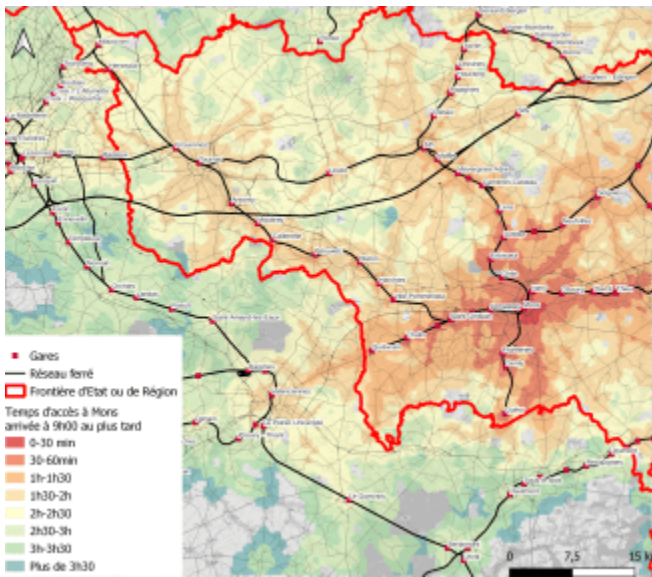
Du 13 au 16 octobre 2025, Lille (59)

## Analyser et cartographier l'offre de transport multimodale avec QGIS et l'extension « Networks »

L'obligation de mise en Open Data des données d'offre de transport, permet aujourd'hui aux collectivités, aux agences d'urbanisme, aux bureaux d'études et aux associations de pouvoir **analyser l'offre multimodale de mobilité**.

Pour cela, le Cerema Hauts-de-France a développé et met à disposition **une extension QGIS libre "Networks" construite autour du calculateur Musliw** pour réaliser des études et des cartes d'accessibilité du territoire et analyser l'offre multimodale.

Grâce à cette extension "Networks" qui nécessite uniquement à minima de disposer de fichiers GTFS (General Transit Feed Specification) sur son territoire, l'exploitation des données permet au travers de cartographies, d'analyser la performance des offres disponibles et, combinées entre elles, d'appréhender l'accessibilité d'un site, d'estimer des potentiels d'offres de transports ou encore d'évaluer la qualité d'une desserte en un lieu donné, ou le potentiel d'intermodalité.



+ d'info



## du 15 au 17 octobre 2025, Strasbourg (67) "L'eau en partages" : 46e rencontre des agences d'urbanisme

Ces réflexions s'inscrivent dans la continuité des deux dernières rencontres de la FNAU, qui se sont déroulées à Clermont-Ferrand et à Saint-Omer. Elles avaient notamment permis de mettre en évidence l'importance et le rôle des approches culturelles, citoyennes et émotionnelles dans les pratiques territoriales et la mise en œuvre des politiques publiques.

[+ d'info](#)



## Formation - Trame noire - Module 1 & 2

Du 13 au 17 octobre, Tarascon-en-Provence (13)

L'Office français de la biodiversité et le CNFPT organisent, dans le cadre du centre de ressources TVB, des formations sur la Trame noire en deux modules complémentaires de deux jours.

[+ d'info](#)



## Du 4 au 7 novembre 2025, Reims (51) Penser et discuter la démocratie écologique. Le droit de l'environnement fait-il société ?

Le colloque national 2025 de la SFDE aura lieu à Reims les 5, 6 et 7 novembre 2025 sur le thème "Penser et discuter la démocratie écologique. Le droit de l'environnement fait-il société ?", sous la direction scientifique de Vadim Jeanne, Maître de conférences en droit public, Université de Reims Champagne-Ardenne et Line Touzeau-Mouflard, Maître de conférences en droit public, Université de Reims Champagne-Ardenne.

+ d'info



**Les 6 et 7 novembre 2025, Lilles (59)**

## **Tisser les Trames écologiques jusqu'au cœur des villes et des villages**

L'Office français de la biodiversité et le ministère de la Transition écologique organisent, en partenariat avec la Ville de Lille, deux journées d'échanges techniques dédiées aux **Trames écologiques urbaines**, les 6 et 7 novembre 2025. Ces rencontres s'inscrivent dans le cadre du centre de ressources Trame verte et bleue et du programme LIFE BIODIV'FRANCE. L'objectif est d'explorer les défis spécifiques aux milieux urbains, où l'urbanisation fragmente les habitats et limite la biodiversité, tout en intégrant les besoins des habitants.

+ d'info



## **Le 13 novembre 2025, Online Observatoire National des Routes sinistrées par la Sécheresse**

Le Cerema et l'IDRRIM proposent un webinaire de lancement de l'Observatoire National des Routes sinistrées par la Sécheresse (ONRS).

L'ONRS a pour objectif d'apporter une réponse à l'échelle nationale aux demandes des collectivités et des gestionnaires des infras. Cet ONRS va permettre de disposer de chiffres et un état des lieux à l'échelle nationale sur l'ampleur du RGA et ses conséquences sur les infras, via notamment des missions de diagnostic sur le terrain. Cela a pour objectif de mieux orienter les actions de prévention, d'entretien et des travaux de confortement par les gestionnaires.

+ d'info



**Du 13 au 14 novembre 2025, Strasbourg (67)**

## **Journées européennes de la Mobilité de Strasbourg 2025**

.La 7ème édition des **Journées européennes de la mobilité de Strasbourg**, organisées les 13 et 14 novembre 2025, se propose d'aborder ces questions dans une perspective européenne, favorisant les coopérations interterritoriales et transfrontalières, en croisant des retours d'expériences, des perspectives techniques et des résultats de recherche.

[+ d'info](#)



## **Du 18 au 20 novembre 2025, Paris (75) Le Salon des Maires 2025 : mettre « Le Meilleur en commun » pour des territoires résilients et engagés**

Du 18 au 20 novembre 2025, plus de 62 000 visiteurs sont attendus au Salon des Maires et des Collectivités Locales à Paris. Cette nouvelle édition, placée sous le signe de « *Le Meilleur en commun* », met en lumière les réponses concrètes que les territoires inventent face aux défis climatiques, sociaux et économiques.

Parmi les temps forts : la 2<sup>e</sup> édition du Salon de la Biodiversité et du Génie Écologique, consacrée à la préservation du vivant, à la renaturation des villes et à l'économie circulaire. À l'heure où les collectivités doivent concilier urgence écologique, sobriété et qualité de vie, le salon s'impose comme un événement essentiel pour bâtir ensemble les territoires de demain.

[+ d'info](#)



Cet email a été envoyé à {{ contact.EMAIL }}.  
Vous avez reçu cet email parce que vous vous êtes inscrit à notre newsletter.

[Se désinscrire](#)