

## L'édito du bureau

Bonjour à toutes et à tous,

Pour cette rentrée, la [formation Trame noire](#) vous est proposée du 13 au 17 octobre à Tarascon-en-Provence. Cette session, adossée au Centre de ressources Trame verte et bleue, permettra aux acteurs de terrain et aux spécialistes de l'éclairage d'explorer ensemble les enjeux de la pollution lumineuse et de son intégration dans les politiques territoriales.

Côté appels à projets, [plusieurs dispositifs sont ouverts](#) : l'appel SOLU-BIOD (Solutions fondées sur la Nature), les dispositifs IdeaShare & DataShare du Cesab-FRB, ou encore le quatrième appel transnational du Clean Energy Transition Partnership (CETP). À cela s'ajoute un appel à candidatures pour rejoindre le Conseil scientifique de la FRB, ainsi qu'une sollicitation d'expertises via la plateforme Puzzling Biodiversity. Les opportunités de contribuer activement aux dynamiques interdisciplinaires ne manquent pas !

Ce mois-ci, plusieurs publications viennent éclairer les enjeux croisés entre biodiversité, société et aménagement. L'ouvrage de Bruno Villalba [Au-dessus du gouffre, Extinction du vivant et responsabilité politique](#) et l'article [« Pourquoi l'environnement est \(aussi\) une affaire de sociologie »](#) publié sur *The Conversation* donnent la parole à des chercheur·e·s engagé·e·s dans l'analyse politique et sociologique des transformations environnementales. On y découvre comment cette approche permet de mieux comprendre les leviers sociaux, culturels et politiques qui conditionnent les transitions écologiques.

Une feuille de route stratégique vient renforcer les outils à disposition des acteurs : celle du ministère de la Transition écologique sur [l'ingénierie et le génie écologiques à l'horizon 2030](#), à cela s'ajoute un décryptage de la FNTP sur le rôle des infrastructures dans la compétitivité des territoires.

Enfin, dès septembre, les webinaires ITTECOP reprennent avec les projets PEPITE (12 septembre) et SEMEUR. Suivront de nombreux temps forts : [les Assises européennes de la transition énergétique](#) (Strasbourg, 10–12 septembre), le Congrès mondial de l'IFLA (Nantes), les Journées scientifiques SOLU-BIOD (Grenoble, 24–25 septembre), ou encore des rencontres sur les risques naturels, les cohabitations arbres-réseaux ou les effets de la pollution lumineuse en PACA. Autant d'événements pour nourrir les échanges entre sciences, aménagements et politiques publiques.

Bel été à toutes et tous, et au plaisir de vous retrouver à la rentrée pour prolonger ensemble ces dynamiques !

L'équipe d'animation d'ITTECOP

[Actualités](#)  
[Agenda](#)  
[Publication](#)

## Les prochains webinaires ITTECOP

**Les prochains webinaires ITTECOP**  
**Retour sur les projets achevés**

Inscription sur [www.ittecop.fr](http://www.ittecop.fr)

 <b>12 septembre</b> 10h00-11h00 <b>Projet PEPITE</b>	 <b>19 septembre</b> 13h30-14h30 <b>Projet SEMEUR</b>
---	---

### **Les prochains webinaires ITTECOP**

Webinaire - [Projet PEPITE](#), Préférences sociales pour des caractéristiques écologiques et paysagères d'infrastructures de transports à l'échelle des territoires

le 12 septembre de 10h à 11h

Webinaire - [Projet SEMEUR](#), Capacité des infrastructures de transport à répondre à la demande en services écosystémiques du milieu urbain - Cadre méthodologique et site d'expérimentation au territoire de Saint-Fons (Grand Lyon)

Les webinaires passés sont [en ligne](#).

S'inscrire

## Actualités

**Du 13 au 15 octobre 2025**  
**Formation Trame noire**



Formation Trame noire au catalogue de l'[Office français de la biodiversité](#) organisée dans le cadre du [Centre de ressources Trame verte et bleue](#).

Cette formation traite de la prise en compte de la pollution lumineuse dans les trames écologiques et plus globalement des interactions entre éclairage artificiel et biodiversité (impacts, solutions, planification, réglementation, acceptabilité, etc.).

Le contenu s'adresse à un large public de chargés de missions en écologie (agents des collectivités, parcs nationaux, parcs naturels régionaux, CEN, CPIE, services de l'Etat et établissements publics, bureaux d'études, associations naturalistes, ...) mais aussi à des personnes issues du domaine de l'éclairagisme souhaitant s'acculturer aux enjeux biodiversité (module 1)

Le déroulé s'articule en deux modules différents de deux jours chacun (il est possible de suivre l'un ou les deux) : Le Module 1 se déroulera du lundi 13 octobre (14h) au mercredi 15 octobre (12h30). Il constitue une mise à niveau sur les bases à connaître en termes de littérature scientifique, d'enjeux, de concepts, de définitions, de réglementation. Le Module 2 se déroulera du mercredi 15 octobre (14h) au vendredi 17 octobre (12h30). Ce module associe à la fois du contenu approfondi - en termes de méthodes, de cartographie, de planification - et des temps encadrés pour que chacun travaille sur propre projet en se nourrissant des apports des intervenants et des autres stagiaires.

Cette année la formation est organisée au camping Saint Gabriel à Tarascon-en-Provence en partenariat avec le [Parc naturel régional des Alpilles](#) qui accueillera le groupe pour une sortie de terrain.

Il reste des places, inscription attendues d'ici fin juillet.

[+ d'info](#)



**Date limite de soumission : 29 août 2025**  
**[📣 Appel à candidatures]**  
**Rejoignez le Conseil scientifique de la FRB (2026–2029)**

La Fondation pour la recherche sur la biodiversité (FRB) lance un appel à candidatures pour une nouvelle mandature 2026-2029 de son [conseil scientifique](#).

## Rôles et activités du conseil scientifique

Le Conseil scientifique :

- Fournit un avis sur les grandes orientations et le programme d'action annuel de la FRB.
- Assure une fonction de veille scientifique et constitue une force de proposition en ce qui concerne les thématiques, les enjeux de connaissances et les fronts de sciences dans le champ de la recherche sur la biodiversité.

Selon leurs expertises et disponibilités, ses membres :

- Contribuent aux appels à projets et /ou aux projets pilotés par la FRB (par ex. rédaction, évaluation, comité de pilotage...).
- Contribuent aux demandes d'informations des ministères (par ex. « biodiversité et démographie », « biodiversité et changement climatique »...) et aux saisines de la FRB (par ex. « prospective pour la recherche française sur la biodiversité », « intégrité écologique », « affichage environnemental »...). Il est appuyé par l'équipe de la FRB dans ces activités.

Ils agissent comme "tête de réseau" au sein de leurs communautés respectives. Ils assurent un lien avec d'autres instances scientifiques.

Le [Conseil scientifique \(CS\)](#) dialogue avec le [Comité d'orientation stratégique \(COS\)](#) de la FRB ainsi qu'avec l'[Assemblée des parties prenantes \(APP\)](#) et le [Conseil d'administration \(CA\)](#).

Mandat de 4 ans | Réunions 4 fois par an (Paris & Montpellier) | Fonction bénévole (frais pris en charge)

Le programme de travail du CS est complété par les sujets d'auto-saisine.

Le **Conseil scientifique** est pluridisciplinaire et composé de 20 membres français ou étrangers (francophones). Ses membres sont nommés *intuitu personæ*, reconnus pour leurs savoirs et compétences dans les domaines d'action de la FRB.

+ d'info



**[Appel à expert(e)s]  
Quelles pratiques sont les plus  
favorables à la biodiversité ? Votre  
expertise est requise !**

**Bandes enherbées, réduction des produits phytosanitaires, diversification des essences, îlots de libre évolution... Quelles pratiques sont les plus favorables à la biodiversité ? Existe-t-il un consensus entre experts ? Vous avez peut-être une partie de la réponse !**

**La plateforme *Puzzling Biodiversity* est OUVERTE !**

Vous avez une formation à l'écologie scientifique et travaillez dans le domaine de la biodiversité (recherche académique, entreprise, gestionnaire de la nature...) ? Vous avez un avis sur l'efficacité des pratiques favorables à la biodiversité en forêt ou dans l'agriculture, en Europe occidentale sous climat tempéré ? Proposez votre classement des pratiques les plus favorables à la biodiversité sur la plateforme *Puzzling Biodiversity*.

+ d'info



**Limite de dépôt 8 septembre 2025  
Appel à projets IdeaShare &  
DataShare 2025**

Appel à projets du Centre de synthèse et d'analyse de la biodiversité ([Cesab](#)) de la Fondation pour la recherche sur la biodiversité ([FRB](#)).

La [FRB-Cesab](#), en partenariat avec le [HEIRS](#) (*hub for Human Evolution Research Synthesis*) et avec le soutien du [PNDB](#) (Pôle National de Données de Biodiversité), lancent un appel à projets pour financer deux types de groupes complémentaires : l'**IdeaShare** et le **DataShare**. Cet appel a pour objectif de faire progresser la recherche sur la biodiversité en soutenant la génération de nouvelles approches interdisciplinaires innovantes et le développement de jeux de données de haute qualité, accessibles, respectivement.

- L'**IdeaShare** met l'accent sur la création de nouveaux concepts, modèles et méthodes par la collaboration interdisciplinaire, en réunissant des experts en biodiversité et des spécialistes d'autres domaines pour explorer de nouvelles perspectives et cadres de réflexion.
- Le **DataShare** se concentre sur l'accélération de l'assemblage, de la curation, de l'harmonisation et du partage ouvert des jeux de données liés à la biodiversité, en veillant à ce qu'ils soient accessibles et réutilisables pour de futures synthèses et analyses.

Le travail réalisé au sein de chaque groupe peut être considéré comme une étape préliminaire — mais non obligatoire — avant la soumission d'une proposition de recherche à des appels plus "classiques" des Centres de Synthèse de la Biodiversité (par exemple CESAB, sDiv, NCEAS) ou ailleurs.

Seront financés dans le cadre de l'appel :

- *Trois groupes génériques*, par la [FRB-Cesab](#), sans restriction sur les thématiques de la biodiversité ;
- *Un groupe thématique*, cofinancé par la [FRB-Cesab](#) et le [HEIRS](#) (*hub for Human Evolution Research Synthesis*), sur la thématique biodiversité et évolution humaine.

+ d'info



**Limite de dépôt 26 septembre 2025**  
**Ouverture l'appel à projets "SOLU-BIOD : Vers une intégration systémique des Solutions fondées sur la Nature"**

Cet appel à projets du PEPR "Solutions fondées sur la Nature (SfN)" (Solu-Biod) vise à **stimuler la recherche interdisciplinaire sur une approche innovante pour répondre aux défis environnementaux et sociétaux actuels**. Le programme s'articule autour de quatre axes complémentaires :

- fondements biologiques et éco-évolutifs
- gouvernance et dynamiques sociales
- évaluation et transformation des pratiques
- modélisation intégrative.

L'objectif du PEPR est de produire des avancées scientifiques majeures dans la compréhension et la mise en œuvre des SfN, tout en développant des approches innovantes intégrant diverses disciplines. Le programme cherche à contribuer à la structuration de la communauté scientifique française, à adopter une approche systémique, à renforcer le positionnement international de la France et à favoriser le transfert des connaissances vers les acteurs de terrain et les décideurs.

Cet appel à projets a comme vocation de financer des projets novateurs, intégrant la recherche participative, ciblant des milieux spécifiques comme l'urbain, le côtier, l'agricole ou les aires protégées. Les projets s'appuyant sur des territoires expérimentaux, prévoyant des actions de diffusion et s'inscrivant dans des dynamiques internationales seront également valorisés. L'ensemble de ces initiatives vise à favoriser une compréhension approfondie et une mise en œuvre efficace des Solutions fondées sur la Nature pour répondre aux enjeux environnementaux et sociétaux actuels.

Les projets attendus, d'une durée de 3 à 5 ans et d'un financement entre 700k et 1M euros, doivent impliquer plusieurs équipes de recherche et éventuellement des partenaires non-académiques. Ils doivent adopter une approche interdisciplinaire, démontrer un potentiel d'impact significatif et respecter les principes FAIR ainsi que le protocole de Nagoya.

[+ d'info](#)



**Limite de dépôt 16 septembre 2025 à 11:00 CEST**  
**APR GRAINE - Production, valorisation des biomasses et préservation des écosystèmes**

L'objectif de cette 6<sup>e</sup> édition de l'appel à projets de recherche (APR) GRAINE est de soutenir un développement durable de la bioéconomie en réponse à des besoins sociaux dans un contexte de changement climatique, via l'accompagnement des filières de production et de valorisation de biomasses.

[+ d'info](#)



**Limite de dépôt 30 octobre 2025 à 13:00**

**CEST**

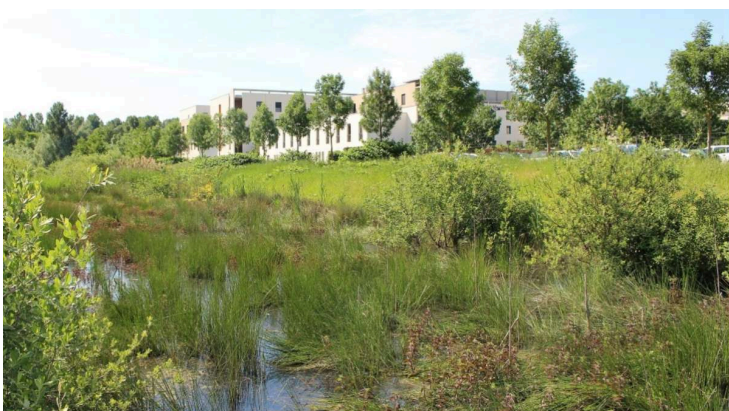
**Pré-annonce : 4ème appel à projets transnational 2025 du Partenariat européen Clean Energy Transition**

Plus de 35 agences de financement européennes et internationales issues de 27 pays lanceront le 28 mai 2025 le quatrième appel du Partenariat européen Clean Energy Transition Partnership (CETP). Cet appel vise à soutenir la recherche et l'innovation autour de la transition énergétique, un enjeu clé pour l'avenir de notre planète. En France, l'Agence nationale de la recherche (ANR) s'associe au financement de cet appel conjointement avec la Région Pays de la Loire.

Le Partenariat **Clean Energy Transition (CETP)** est une initiative transnationale de programmation conjointe de la recherche, du développement technologique et de l'innovation. Son objectif est d'accélérer le passage vers une énergie plus propre, en s'appuyant sur les dispositifs de financement de la recherche et de l'innovation existants, tant au niveau national que régional (agences nationales, régions, etc.). Le quatrième appel à projets du CETP s'articule autour de 10 modules thématiques d'appel (« *Call Modules* »), chacun traitant d'un aspect clé de la transition énergétique. Ces modules sont eux-mêmes issus de 7 initiatives de transition (les « *Transition Initiatives – TRI* »), qui identifient les principaux défis à relever pour réussir à la transition vers une énergie propre.

Bien que l'appel conjoint 2025 du *Clean Energy Transition Partnership* (CETP) conserve de nombreux éléments communs avec l'édition 2024, nous attirons votre attention sur plusieurs évolutions importantes. Cette année, le calendrier est avancé, avec un événement de lancement prévu le **28 mai 2025**. Lors de cette rencontre, les candidats auront l'occasion de découvrir en détail les ambitions de l'appel, les thématiques abordées en 2025, ainsi que les modalités de participation. Au cours des précédentes éditions, les dépôts de candidatures avaient lieu en fin d'automne.

[+ d'info](#)



**Base de connaissances**

**Mesures compensatoires liées à la biodiversité : les données disponibles en open-data**

GéoMCE recense les mesures d'évitement, de réduction et de compensation mises en œuvre dans le cadre de la séquence ERC (Eviter, Réduire, Compenser). Les **mesures compensatoires** déployées quand il n'a pas été possible d'éviter ou

de réduire les impacts sur la biodiversité, doivent être **géolocalisées et décrites dans un système national d'information géographique** (loi pour la reconquête de la biodiversité de 2016).

C'est pourquoi le Commissariat Général au Développement Durable (CGDD) du ministère de la Transition écologique et solidaire (MTES), en partenariat avec le Cerema et l'Office Français de la Biodiversité (OFB) a développé un outil instructeur, à destination des services de l'État, baptisé GéoMCE. Cette application, déployée en juillet 2017, permet **d'améliorer et d'harmoniser la gestion, la géolocalisation et le suivi des mesures ERC.**

[+ d'info](#)



### **Base de connaissances**

## **Enquête Plan Pollinisateurs et Pollinisation**

Dans le cadre de **l'axe 3 du Plan national en faveur des insectes pollinisateurs et de la pollinisation (2021-2026)**, un recensement des actions favorables aux pollinisateurs est effectué tous les deux ans par le Ministère en charge de la Transition Écologique (Ministère de la Transition Écologique, de la Biodiversité, de la Forêt, de la Mer et de la Pêche).

Ce recensement concerne **les aménagements urbains, les infrastructures linéaires, les grandes emprises foncières ainsi que les sites industriels**, à l'échelle nationale (cf. actions 3.1 à 3.4 du Plan National).

La centralisation des informations issues de ce questionnaire permet de dresser un état des lieux général sur la prise en compte des pollinisateurs dans ces secteurs d'activités, sur l'ensemble du territoire français.

[+ d'info](#)



## Base de connaissances

### Base de connaissances Eau et Biodiversité

La base de connaissance eau et biodiversité est alimentée d'une part par des contributeurs, détenteurs et producteurs de documents sur les thématiques de l'eau, des milieux aquatiques et de la biodiversité et d'autre part par des captations automatiques d'informations libres de droit et diffusées sur internet.

Ce projet est développé avec le soutien financier de l'Office français de la biodiversité et s'appuie sur le réseau de compétences documentaires. Les développements informatiques sont assurés par l'Office International de l'Eau.

[+ d'info](#)

## Publication

# Au-dessus du gouffre. Extinction du vivant et *responsabilité politique*

ACTES SUD  
n°2  
12€

**Bruno Villalba**

COMMENTE L'ARTICLE DE  
RODOLFO DIRZO ET SES COLLÈGUES :

L'évidence d'un processus pouvant conduire à une sixième extinction de masse des espèces vivantes n'est plus à démontrer. Que fait-on de ce constat ? Cette réalité interroge notre responsabilité, individuelle et collective.

Plus personne ne peut désormais ignorer le maillage étroit qui nous unit avec les autres compagnons terrestres. À partir de l'analyse du texte de Rodolfo Dirzo, Gerardo Ceballos et Paul R. Ehrlich. "Au bord du gouffre : la crise de l'extinction et le futur de l'humanité", le chercheur en écologie politique Bruno Villalba propose de suivre l'entremêlement des causes historiques de la destruction des mondes vivants et des conséquences présentes et à venir. Plus urgente encore que la crise climatique, cette extinction de masse révèle notre extrême dépendance à toutes ces espèces vivantes que nous considérons encore comme secondaires dans notre projet humain. Notre responsabilité est d'imaginer, maintenant, un monde commun car, comme le rappellent Dirzo, Ceballos et Ehrlich : "Les êtres humains font partie de la biodiversité." Une partie parmi d'autres.

## Essai

### Au-dessus du gouffre, Extinction du vivant et responsabilité politique

Acte Sud, Bruno Villalba

L'évidence d'un processus pouvant conduire à une sixième extinction de masse des espèces vivantes n'est plus à démontrer. Que fait-on de ce constat ? Cette réalité interroge notre responsabilité, individuelle et collective.

Plus personne ne peut désormais ignorer le maillage étroit qui nous unit avec les autres compagnons terrestres. À partir de l'analyse du texte de Rodolfo Dirzo, Gerardo Ceballos et Paul R. Ehrlich. "Au bord du gouffre : la crise de l'extinction et le futur de l'humanité", le chercheur en écologie politique Bruno Villalba propose de suivre l'entremêlement des causes historiques de la destruction des mondes vivants et des conséquences présentes et à venir. Plus urgente encore que la crise climatique, cette extinction de masse révèle notre extrême dépendance à toutes

ces espèces vivantes que nous considérons encore comme secondaires dans notre projet humain. Notre responsabilité est d'imaginer, maintenant, un monde commun car, comme le rappellent Dirzo, Ceballos et Ehrlich : "Les êtres humains font partie de la biodiversité." Une partie parmi d'autres.

[+ d'info](#)



## Décryptage

### Les infrastructures au cœur de la compétitivité des territoires

FNTP

Bien plus que de simples équipements, les infrastructures sont un levier stratégique essentiel pour nos territoires. Elles structurent l'économie, soutiennent les transitions et façonnent l'avenir.

La compétitivité en dépend : sans infrastructures performantes, un territoire ne peut ni attirer d'investissements, ni créer d'emplois, ni rester dans la course face à la concurrence. Routes, réseaux, connexions : ce sont elles qui garantissent des échanges fluides, une logistique efficace et un tissu économique solide.

[+ d'info](#)



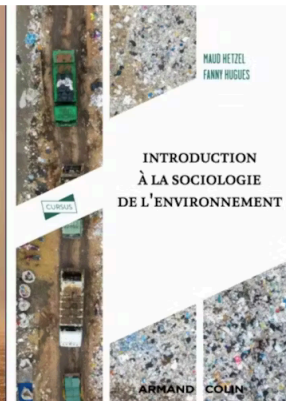
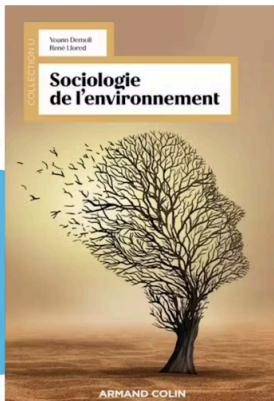
## Feuille de route INGÉNIERIE ET GÉNIE ÉCOLOGIQUES - Horizon 2030 !

Ministères Aménagement du territoire Transition écologique

La deuxième feuille de route ingénierie et génie écologiques horizon 2030 a été lancée. Son ambition est double : rendre quasi systématique le recours des porteurs de projets (gestionnaires d'espaces, aménageurs, industriels, logisticiens) aux compétences et outils de l'ingénierie et du génie écologiques et homogénéiser la qualité de l'accompagnement des projets.

+ d'info

Stéphanie Barral  
Gabrielle Bouleau  
Fanny Guillet  
**La sociologie  
de  
l'environnement**



## Article

### **Pourquoi l'environnement est (aussi) une affaire de sociologie**

#### The conversation

Stéphanie Barral (sociologue, chargée de recherche à INRAE au LISIS – CNRS/INRAE/Univ. Gustave Eiffel), Gabrielle Bouleau (chercheuse en science politique et ingénieure des ponts, des eaux et des forêts, Inrae), Yoann Demoli (maître de conférences en sociologie, Université de Versailles Saint-Quentin-en-Yvelines – Université Paris-Saclay), Fanny Guillet (sociologue, chargée de recherche au CNRS, Muséum national d'histoire naturelle), Fanny Hugues (post-doctorante en sociologie, Université Clermont Auvergne), Maud Hetzel (chercheuse associée au Centre Georg Simmel, EHESS), René Llored (professeur de sciences sociales en khâgne B/L).

Les auteurs et autrices de trois ouvrages parus récemment et consacrés à la sociologie de l'environnement ([Sociologie de l'environnement](#), de

Yoann Demoli et René Llored, [la Sociologie de l'environnement](#), de Stéphanie Barral, Gabrielle Bouleau et Fanny Guillet, et [Introduction à la sociologie de l'environnement](#), de Maud Hetzel et Fanny Hugues) expliquent comment leur discipline s'est emparée de ce sujet, et pourquoi l'éclairage sociologique est fondamental pour penser les enjeux écologiques.

+ d'info



## Article

### **Éclairer la ville ou protéger la biodiversité : faux dilemme**

The conversation

La pollution lumineuse a de nombreux effets délétères. Elle menace la biodiversité, la santé humaine et même les observations astronomiques. Pour être efficaces, les mesures mises en place doivent toutefois dépasser l'opposition binaire entre éclairage ou extinction des feux. L'enjeu est de s'adapter à chaque situation locale.

+ d'info



## Portail technique

### **Gérer le risque incendie dans les espaces naturels**

OFB

Suite aux incendies de l'été 2022 ayant brûlé notamment 62 000 ha de forêts, la dynamique entre réseaux d'aires protégées a été renforcée autour de la gestion des incendies dans les espaces naturels.

Les travaux et ressources associées ont pour objectif d'identifier et partager les pratiques mises en œuvre pour concilier prévention du risque et préservation de la biodiversité et des paysages.

[+ d'info](#)

---

## Agenda



**Du 23 mai au 23 août 2025**

### **Agir pour restaurer la nature : Participez à la concertation**

La nature nous offre une multitude de services essentiels au bon fonctionnement de nos sociétés et au bien-être des populations humaines. Pour qu'elle continue de nous prodiguer ces bienfaits, il est crucial de préserver sa santé et d'agir face aux menaces qui pèsent sur ses équilibres.

Des solutions existent : ce sont les actions de **restauration de la nature**.

Aujourd'hui, la France travaille pour se doter d'un plan national d'action pour restaurer la nature. **Votre avis compte !** Que votre avis porte sur la nature près de chez vous ou la nature en général, que vous soyez un citoyen, un expert, un professionnel travaillant avec la nature, un élu, partagez votre avis et posez vos questions au ministère chargé de l'écologie !

[+ d'info](#)



**Du 10 au 12 septembre 2025, Strasbourg (67)**

## **Les Assises Européennes de la Transition Énergétique**

Rendez-vous annuel incontournable des acteurs engagés dans la transition énergétique des territoires depuis 1999, les Assises Européennes de la Transition Énergétique accueillent chaque année plus de 3500 participants – collectivités, scientifiques et experts de la transition écologique, acteurs économiques et associatifs, étudiants pour 3 jours de débats et de rencontres. Au programme : plus de 150 rendez-vous : plénières, tables rondes, entretiens, témoignages, ateliers ou encore visites de sites, pour se rencontrer, échanger, partager et faire le plein d'inspiration !

[+ d'info](#)



**Du 10 au 12 septembre 2025, Nantes (44)**  
**The IFLA World congress**

Le Congrès mondial de l'IFLA est l'événement annuel le plus important pour la profession d'architecte de paysage et la communauté de l'IFLA. En 2025, le Comité d'organisation a choisi le thème guiding landscapes : planifier, concevoir et gérer de nouveaux quartiers urbains résilients, réorganiser l'espace public en rouvrant les sols, accroître l'infiltration des eaux de pluie, développer la biodiversité urbaine pour rafraîchir les villes sont autant d'enjeux essentiels. Le congrès rassemblera 1200 architectes paysagistes, urbanistes et décideurs de plus de 50 pays.

[+ d'info](#)

**INVITATION**

**Judi**  
**16**  
septembre 2025

De 9h à 13h  
Accueil à partir de 8h30

Inscriptions  
ouvertes jusqu'au  
1<sup>er</sup> septembre  
2025

**Déploiement des énergies renouvelables et décarbonation**

Le déploiement des énergies renouvelables (EnR) et la décarbonation du mix énergétique sont essentiels pour lutter contre le changement climatique en réduisant les émissions de gaz à effet de serre.

Au travers de 3 actions concrètes avec les collectivités locales sur le territoire des Hauts-de-France, le Cerema propose un exemple, des pistes d'actions, et un accompagnement pour le déploiement de ces énergies renouvelables et décarbonées.

DÉCOUVREZ LE PROGRAMME COMPLET

**LIEU DE LA CTT**

DIRECTION TERRITORIALE HAUTS-DE-FRANCE - LILLE

Contact : Sébastien DELHOMELLE - sebastien.delhomelle@cerema.fr

www.cerema.fr  
@Cerema  
@Cerema3129



## 16 septembre 2025, Lille (59) Déploiement des énergies renouvelables et décarbonation

Le déploiement des énergies renouvelables (EnR) est essentiel pour lutter contre le changement climatique en réduisant les émissions de gaz à effet de serre. Au travers d'actions concrètes vis-à-vis des collectivités, le Cerema propose des pistes d'actions et un accompagnement pour le déploiement de ces énergies renouvelables.

+ d'info

**PROGRAMME**

**JOURNÉES SCIENTIFIQUES 2025**

De la recherche à l'action : cap sur les Solutions fondées sur la Nature

24 et 25 septembre, Métropole de Grenoble

**Mercredi 24 septembre**

9h30 - 10h00 | Accueil café  
10h00 - 12h00 | Cap sur SOLU-BIOD : visions, avancées et perspectives  
12h00 - 13h30 | Pause Déjeuner  
13h30 - 14h15 | Conférence scientifique  
14h15 - 15h15 | Table ronde - Les Living Labs à l'honneur : une méthode pour expérimenter les SfN  
15h15 - 16h00 | Table ronde - Mettre en place des SfN dans des contextes socio-culturels pluriels : les Living Labs en pratique  
16h00 - 16h30 | Pause-Café  
16h30 - 18h00 | Génération SfN : Session Doctorants  
18h - 19h | Cocktail

**Judi 25 septembre**

9h30 - 10h00 | Introduction - Métropole de Grenoble  
10h00-11h00 | Table ronde - Opérationnaliser les SfN : expériences d'acteurs de la conception à la gestion  
11h00 - 12h00 | Europe et SfN : vers un changement d'échelle ?  
12h00 - 13h30 | Pause Déjeuner  
13h30 - 17h00 | Ateliers participatifs - Mobiliser la société  
17h00 - 18h00 | Mot de clôture

RÉPUBLIQUE FRANÇAISE  
FRANCE 2025-2030  
RESEARCH PROGRAM FOR CLIMATE SOLUTIONS  
anr®  
CNRS  
INRAE

## 24 et 25 septembre 2025, Grenoble (38) Journées scientifiques SOLU-BIOD 2025

Le programme SOLU-BIOD vous invite à participer à la 2<sup>e</sup> édition de ses Journées Scientifiques, qui se tiendront les **24 et 25 septembre 2025** à l'auditorium de la Métropole de Grenoble.

Ces journées visent à promouvoir une recherche ambitieuse et innovante sur les Solutions fondées sur la Nature (SfN).

Cet événement sera l'occasion, lors de la première journée, de présenter un aperçu du programme SOLU-BIOD, de son état d'avancement et ses perspectives. Cette journée sera également rythmée par des conférences scientifiques, des tables rondes et des présentations de doctorants et post-doctorants. Elle sera suivie d'une deuxième journée axée sur le dialogue entre science et société, animée par des tables rondes, des conférences et des ateliers participatifs.

+ d'info



## 7 octobre 2025, La Défense (92) Racines d'arbres et réseaux enterrés – Comment (a)ménager la cohabitation ?

Le mardi 7 octobre 2025 à Ville de Paris La Défense, une journée technique est organisée par Plante & Cité, le Département des Hauts-de-Seine et le CAUE 92 Conseil d'architecture, d'urbanisme et de l'environnement des Hauts-de-Seine, autour d'un enjeu concret de l'aménagement urbain : Comment faire cohabiter les racines d'arbres et les réseaux enterrés ?

[+ d'info](#)

**Pollution lumineuse et aménagement**  
*Eviter - réduire - compenser les effets de la pollution lumineuse dans les projets en PACA*

Comment mieux prendre en compte la pollution lumineuse dans le projet d'aménagement, de sa conception à sa gestion courante ?

Rejoignez-nous pour une journée consacrée aux impacts de la lumière artificielle nocturne sur la biodiversité ainsi qu'aux solutions pour y répondre.

Au programme : enjeux écologiques, cadre réglementaire, table ronde, retours d'expérience et ateliers participatifs centrés sur la région Provence-Alpes-Côte d'Azur !

**Mardi 7 octobre 2025**  
De 9h à 17h

Inscription gratuite mais obligatoire. L'invitation et le programme complet vous seront envoyés prochainement.

Amphi des 13 Vents Cerema  
DIRECTION TERRITORIALE MEDITERRANEE

Contact logistique : [stephanie.crevet@cerema.fr](mailto:stephanie.crevet@cerema.fr)  
Contact technique : [samuel.bussion@cerema.fr](mailto:samuel.bussion@cerema.fr)

[www.cerema.fr](http://www.cerema.fr) @Cerema

## 7 octobre 2025, Aix-en-Provence (13) Pollution lumineuse et aménagement Eviter - réduire - compenser les effets de la pollution lumineuse dans les projets en PACA

Comment mieux prendre en compte la pollution lumineuse dans le projet d'aménagement, de sa conception à sa gestion courante ?

Rejoignez-nous pour une journée consacrée aux impacts de la lumière artificielle nocturne sur la biodiversité ainsi qu'aux solutions pour y répondre.

Au programme : enjeux écologiques, cadre réglementaire, table ronde, retours d'expérience et ateliers participatifs centrés sur la région Provence-Alpes-Côte d'Azur !

[+ d'info](#)



## Du 30 septembre au 4 octobre 2025, Denver (Etats-Unis) The 11th World Conference on Ecological Restoration (SER2025)

SER's World Conference is an exciting and inspiring biennial gathering of global experts in ecological restoration, making the 11th World Conference on Ecological Restoration (SER2025) the premier

venue for those interested in being active members of the global restoration community.

[+ d'info](#)



## Les 13 et 14 octobre 2025, Toulouse (31) Assises nationales des risques naturels

La 6<sup>e</sup> édition des Assises nationales des risques naturels (ANRN) organisée par le ministère de la Transition écologique, de la Biodiversité, de la Forêt, de la Mer et de la Pêche, en partenariat avec le Cerema, aura lieu les 13 et 14 octobre prochains au Centre de Congrès de Toulouse.

Le fil rouge de cette édition 2025 : « **La prévention des risques naturels face au défi du dérèglement climatique : au-delà des prises de conscience, ensemble passons à l'action !** »

Les Assises nationales des risques naturels sont un lieu de rencontre et d'échanges entre les acteurs de la prévention des risques naturels.

[+ d'info](#)



Cet email a été envoyé à {{contact.EMAIL}}.

Vous avez reçu cet email parce que vous vous êtes inscrit à notre newsletter.

[Se désinscrire](#)