



L'édito du bureau

Bonjour à tous,

L'année 2024 approche doucement de son terme et, à nouveau, elle a été intense pour le programme et ses membres. Après un long périple, les porteurs des projets retenus dans le cadre de l'appel à projet 2020 et ceux de cette nouvelle édition se sont retrouvés lors [des Journées ITTECOP à l'Ademe Sophia-Antipolis](#). Au total près de 40 projets financés, labellisés ou portés par les partenaires du programme ont permis d'engager une discussion de fond entre équipes et les nombreux participants.

Les projets qui s'achèvent feront l'objet de prochains [webinaires](#) lors desquels vous pourrez discuter directement avec eux des résultats concrets. Pour [les équipes nouvelles](#), la diversité des sujets et les ambitions portées sont prometteuses. C'est désormais pour elles une aventure de trois voire quatre ans qui débute et nous leur souhaitons le meilleur, surtout aux jeunes chercheurs qui les composent et qui y font leurs premières armes.

Un immense merci à toutes les équipes et à très bientôt pour vous retrouver



ITTECOP
Journées 2024

Retour sur les Journées ITTECOP 2024

Opérationnels et chercheurs étaient aux rendez vous des Journées ITTECOP 2024 à l'Ademe Sophia-Antipolis. Elles ont été l'occasion de présenter les résultats des projets issus de l'[APR 2020](#) et les nouvelles recherches de l'[APR 2024](#). Organisées autour de neuf sessions, ces journées ont laissé une large place aux échanges.

[Lire la synthèse](#)



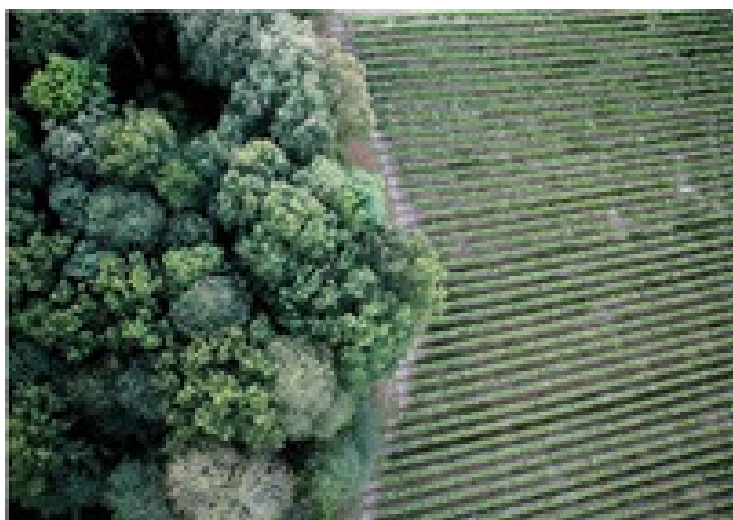
DE LA RECHERCHE À L'ACTION

DES RÉSULTATS
AU SERVICE DES POLITIQUES PUBLIQUES

+ d'info

[Conférence AFD] De la recherche à l'action, le jeudi 5 décembre 2024, à Paris

Sous le thème "De la recherche à l'action", cette conférence est devenue un rendez-vous incontournable pour échanger sur les résultats de recherche et leur application dans les politiques publiques. À travers ce rassemblement biennal, l'AFD souhaite favoriser le partage de connaissances et le dialogue entre chercheurs, décideurs politiques et praticiens du développement, afin de soutenir les pays en développement dans leur transition économique, écologique et sociale. Cette année, la conférence mettra l'accent sur l'opérationnalisation des résultats de recherche, afin de les transformer en politiques publiques concrètes.



+ d'info

[Colloque] Contre Nature : land sharing / land sparing, du 8 au 10 janvier 2025 à Paris

Ce colloque en aménagement et urbanisme a pour objectif de discuter avec les champs connexes en sciences sociales, sciences de la nature et avec les métiers de la conception (paysage, urbanisme, architecture) au sujet du renouveau des enjeux de l'action d'aménager face à l'urgence écologique, tant en France que dans d'autres contextes géographiques et culturels.



SIFÉE

Secrétariat international francophone
pour l'évaluation environnementale

+ d'info

Rencontres internationales francophones en évaluation environnementale, du 13 au 17 janvier 2025 à Paris

Le secrétariat international francophone pour l'évaluation environnementale, l'association France Évaluation environnementale, Sciences Po Paris organisent du 13 au 17 janvier 2025 à Paris les

Actualités thématiques



[Appel à experts - Ipbes] Évaluation « planification spatiale et connectivité écologique »

Cette évaluation portera sur l'utilisation et le changement d'utilisation des terres, des eaux intérieures et de la mer. Elle fournira des solutions pour améliorer la planification spatiale, en vue d'une conservation et d'une restauration efficaces de la nature et de ses contributions aux humains, à toutes les échelles spatiales et temporelles.

Elle se concentrera sur les méthodes, orientations, outils, scénarios, modèles, données et connaissances visant à mieux considérer la biodiversité dans l'aménagement du territoire. L'évaluation permettra également de promouvoir la connectivité écologique, structurelle et fonctionnelle, dans tous secteurs et à toutes échelles.

Date de clôture : le 10 janvier 2025

[+ d'info](#)



Création de la plateforme Entreprises & Biodiversité

La plateforme vise à permettre aux entreprises de se repérer pour s'engager dans des démarches concrètes en faveur de la biodiversité, quels que soient leur taille, leur secteur ou leur niveau de maturité. Pour la mise en action des entreprises, la plateforme se réfère aux attentes sociétales, aux constats scientifiques et aux derniers standards (Cadre mondial pour la biodiversité, CSRD, Stratégie nationale biodiversité française 2030...). La plateforme Entreprises & Biodiversité est animée par ORÉE.

[Découvrir](#)

Sites naturels de compensation, de restauration et de renaturation : le cadre réglementaire publié

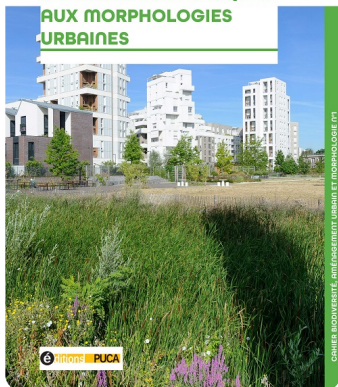
Les trois textes réglementaires — un décret en Conseil d'État, un décret simple et un arrêté — précisant la procédure d'agrément et de gestion des sites naturels de compensation, de restauration et de renaturation ont été publiés au Journal officiel du 23 novembre 2024. Les SNCRR suivent la logique de compensation par l'offre initiée par les sites naturels de compensation (SNC) - introduits par la loi Biodiversité de 2016.

Références : décret n° 2024-1052 du 21 novembre 2024 relatif à la restauration de la biodiversité, à la renaturation et à la compensation des atteintes à la biodiversité ; décret n° 2024-1053 du 21 novembre 2024 relatif à l'agrément des sites naturels de compensation, de restauration et de renaturation ; arrêté du 21 novembre 2024 définissant les conditions d'agrément d'un site naturel de compensation, de restauration et de renaturation, prévu à l'article L. 163-1-A du code de l'environnement, ainsi que la composition du dossier de demande d'agrément, JO du 23 novembre 2024, textes n°12, 13 et 15.

[Proposition de stage M2] MEFAP – Protocole(s) de suivi standardisé des passages à faunes européens

Ce stage de 6 mois, proposé par le Cerema, vise à développer un protocole européen standardisé pour évaluer l'efficacité des passages à faune (PAF) dans la réduction de la fragmentation écologique causée par les infrastructures linéaires de transport. Le stagiaire participera à la revue bibliographique, l'analyse et le test de protocoles existants, en intégrant des outils d'intelligence artificielle pour le traitement d'images et la gestion de bases de données. Une collaboration internationale est au cœur du projet, avec des travaux menés en lien avec plusieurs pays européens.

Télécharger



[Cahier PUCA BAUM] Réponses écologiques aux morphologies urbaines"

Le projet RÉAUMUR vise à identifier l'influence de la morphologie urbaine sur les communautés d'insectes pollinisateurs et leurs interactions avec la flore locale. Partant du constat que sur le gradient d'urbanisation opposant les périphéries rurales et les centres urbains, ces communautés sont favorisées par une densité intermédiaire de tissus urbains, le projet s'est focalisé sur cette gamme de densité pour aborder le rôle des configurations urbaines. Il repose sur l'hypothèse principale que la richesse de la communauté des pollinisateurs et les interactions avec la flore sont favorisées par les formes de bâti contenant une plus grande part de surfaces herbacées continues et, à un niveau plus général, par la connectivité des milieux herbacés au sein de la trame urbaine. Pour étudier ces questions, deux volets ont été mis en œuvre : un volet local appliqué à l'agglomération de Dijon et un volet national appliqué à 45 agglomérations urbaines de la France métropolitaine.

Télécharger



[Podcast ADEME] La recherche avec et pour les territoires

L'Ademe a lancé une série de courts podcasts autour de "La recherche avec et pour les territoires". Les recherches action participatives sont co-construites entre des chercheurs et des acteurs des territoires (associations, collectivités territoriales, entreprises notamment celles de l'économie sociale et solidaire), avec une double finalité de recherche et d'action. L'objectif est de lever, concrètement, dans le quotidien des acteurs, les freins à la transition écologique. Différents acteurs parlent de leur expérience en matière de recherche-action-participative.

Ecouter



[Article Signé PAP] Paysage et transition écologique, le cas des Pays-Bas

Sur une surface modeste et densément peuplée depuis longtemps, le territoire des Pays-Bas est fortement artificialisé et aménagé. Sur cette surface représentant un treizième de celle de la France, la densité de population y est quatre fois plus élevée.

Ces données ont contraint les néerlandais à porter un regard attentif et continu

sur l'aménagement de leurs terres dont une grande partie a été conquise sur la mer, au cours des siècles, en créant des polders entourés de digues. (...)

Signé PAP n°79, Roberta Pistoni, octobre 2024

Télécharger

[Rapport OFB] Stratégie écologique territoriale - Intégrer la biodiversité dans l'aménagement du territoire

Ce rapport plaide pour une double stratégie : d'une part, mobiliser autant que possible les financements privés, dans une logique partenariale conforme à l'intérêt général et refondée à l'aune de la transition écologique, et, d'autre part, trouver de nouvelles sources pour satisfaire les besoins de financements publics, qui resteront en tout état de cause très élevés.

Télécharger

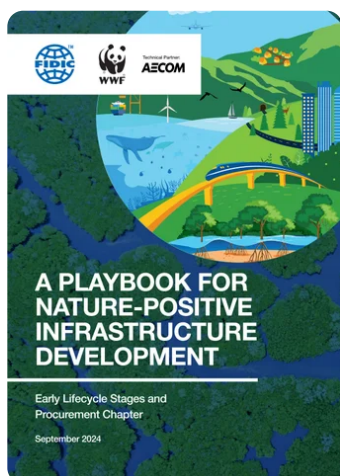
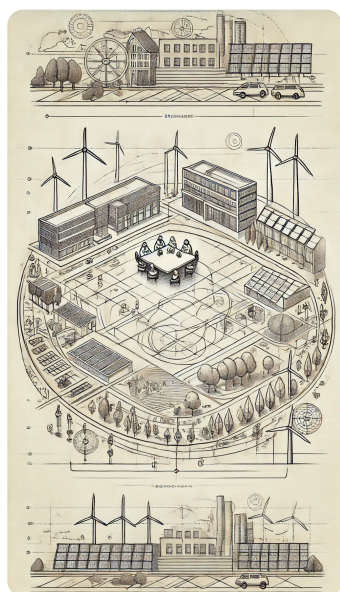
Le design territorial : une méthode pour faciliter les transformations liées aux enjeux écologiques en impliquant tous les acteurs locaux

Dans le cadre de l'événement « [Faire l'écologie des territoires](#) », co-organisé avec l'Eclozr, La Fabrique Ecologique présente la méthode du Design territorial ou design de territoire. Emmanuel Thouan explique les étapes de cet outil facilitant la mise en place de projets territoriaux avec les acteurs concernés et une approche systémique, face aux enjeux collectifs de la transition écologique.

+ d'info

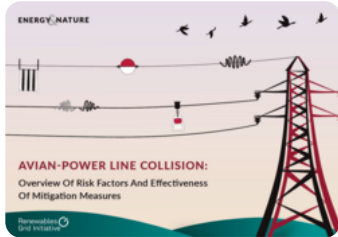
Introduction des marchés publics respectueux de la nature : le nouveau chapitre du « Living Playbook for Sustainable Infrastructure » (Manuel vivant pour des infrastructures durables)

En 2023, la FIDIC, le WWF et AECOM ont lancé un cahier des charges « vivant » visant à promouvoir l'adoption mondiale d'infrastructures respectueuses de la nature. Ce guide évolutif offre un aperçu complet du paysage actuel des solutions basées sur la nature et soutient leur mise en œuvre dans le monde entier. Avec un nouveau chapitre sur la passation des marchés, le playbook guide désormais également les bailleurs de fonds, les promoteurs, les agences gouvernementales et les entrepreneurs sur la manière d'intégrer les principes



de la nature positive dans les descriptifs de projet et les cahiers des charges. Cette approche garantit que les considérations environnementales sont au cœur de la planification et de la conception des infrastructures, plutôt que d'être traitées comme des préoccupations secondaires.

Télécharger



[GRI] Collision entre oiseaux et lignes électriques : Aperçu des facteurs de risque et efficacité des mesures d'atténuation

L'objectif est de fournir un résumé visuel des recherches disponibles sur l'efficacité des câbles de signalisation et les facteurs influençant le risque de collision, afin d'aider à la prise de décision concernant les mesures d'atténuation du risque de collision.

Le travail de l'initiative pour un réseau d'énergies renouvelables (RGI) se compose de plusieurs documents.

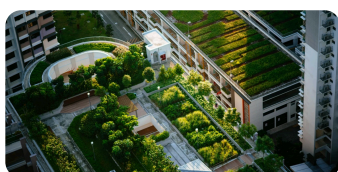
+ d'info



[Article suite au projet Escape-XXL] Que faire ensuite ? Quelques suggestions pratiques pour les études futures sur l'écologie des clôtures

Cet article aborde les lacunes pratiques persistantes dans la connaissance de l'écologie des clôtures et de leurs exigences spécifiques, malgré les nombreuses recommandations existantes. En se basant sur deux études récentes menées en France, l'article met en évidence la nécessité de synthétiser et de prioriser la recherche scientifique sur le sujet. La première étude explore les dispositifs d'évacuation pour les ongulés dans les infrastructures de transport, tandis que la seconde rédige un guide sur l'atténuation des impacts écologiques des clôtures, en prenant les centrales solaires comme étude de cas. À partir des résultats, l'article identifie des priorités de recherche et des recommandations méthodologiques pour améliorer la gestion et la surveillance des clôtures. Ces actions, selon l'article, sont cruciales pour préserver la biodiversité et assurer la libre circulation des espèces animales face à l'expansion des clôtures.

Télécharger



[Note Terra Nova] Financement des infrastructures et des bâtiments publics

Ce rapport plaide pour une double stratégie : d'une part, mobiliser autant que possible les financements privés, dans une logique partenariale conforme à l'intérêt général et refondée à l'aune de la transition écologique, et, d'autre part, trouver de nouvelles sources pour satisfaire les besoins de financements publics, qui resteront en tout état de cause très élevés.

Télécharger



Cet email a été envoyé à {{contact.EMAIL}}.
Vous avez reçu cet email parce que vous vous êtes inscrit à notre newsletter.

[Se désinscrire](#)