



## L'édito du bureau

Bonjour à toutes et à tous,

Pour cette **dernière lettre de l'année**, les [actualités](#) nous informe de la prise de position de l'IFLA pour la COP30, la mise en lumière de chercheurs CNRS récompensés par l'Académie des sciences, et la présence remarquée du CNRS au Salon des maires, la recherche continue de nourrir l'action publique. Sur le plan réglementaire, l'Europe reporte la mise en œuvre de la loi antidéforestation, tandis que sept aires protégées françaises rejoignent la Liste verte de l'UICN, signe d'un engagement opérationnel fort. Enfin, la multiplication des formations — de MitiConnect à l'usage raisonné de l'IA — annonce la montée en compétences des acteurs de terrain.

Les [appels à projets](#) illustrent les priorités du moment : l'évaluation « monitoring » de l'IPBES pour soutenir le suivi global de la biodiversité ; BiodivConnect qui met l'accent sur la restauration fonctionnelle des écosystèmes ; le partenariat CETP qui ouvre un large éventail de thématiques liées à la transition énergétique ; et Choose France for Science, qui continue d'attirer des chercheurs internationaux autour de projets ambitieux. Ensemble, ces dispositifs renforcent nos communautés scientifiques et professionnelles pour produire des connaissances utiles à l'action.

Les [publications](#) du mois offrent un panorama riche : le nouveau cadre européen de surveillance des pollinisateurs, un bilan de dix ans d'engagement de l'UE dans CITES, et le guide sur l'intégration du génie écologique dans la commande publique apportent de nouveaux repères opérationnels. Le rapport OCDE sur la triple crise planétaire et celui du WWF sur les récits de l'écologie précisent les enjeux sociétaux et politiques du moment, tandis que les ouvrages consacrés à la qualité des sols, aux valeurs de la nature et aux insectes invitent à renouveler nos regards et nos pratiques.

L'[agenda](#) de cette fin d'année et de début 2026 reflète la diversité des fronts ouverts : santé des sols, évaluation des aires protégées, prospective territoriale, justice environnementale, paysages de la transition énergétique, politiques de l'habitat dans un monde à +4°C, mobilités durables ou encore écologie de la restauration. Autant d'occasions de croiser expertises, retours d'expérience et perspectives stratégiques pour renforcer la transformation écologique des territoires.

Pour clôturer en beauté cette année, nous souhaitons partager deux informations structurantes dans la vie du programme. En premier lieu, le nouveau marché tri-annuel d'animation scientifique du programme ITTECOP - financé par l'ADEME, l'OFB et le CGDD - a été attribué à zogma et ses partenaires Harpadev et Marc Moitessier. Le renouvellement de zogma, partenaire de longue date, permettra de s'inscrire dans la

continuité, tandis que l'ampleur du marché a vocation à accompagner la croissance du programme ITTECOP et lui offrir une plus grande visibilité.

Enfin, Sophie Bonin, présidente du conseil scientifique depuis 2020, a récemment accédé au corps de professeur des université. L'ensemble du Bureau ITTECOP lui adresse ses félicitations pour cette réussite qui illustre son exceptionnel parcours académique et couronne ses activités de chercheurs. Étant amenée à occuper de nouvelles responsabilités professionnelles, elle a informé les instances d'ITTECOP de son souhait de quitter la présidence. Nous la remercions pour son implication continue dans la vie et l'évolution du programme et lui souhaitons une belle réussite dans ses nouvelles fonctions. En vu de son remplacement, le bureau d'ITTECOP lance un appel à candidature pour la présidence du conseil scientifique. [Cet appel est dès à présent disponible sur le site du programme.](#)

Nous vous souhaitons de belles fêtes.

L'équipe d'animation d'ITTECOP

[Actualités](#)

[Appels](#)

[Agenda](#)

[Publication](#)

## Actualités



### Déclaration

#### Position de l'IFLA pour

#### la COP30

L'IFLA est fière d'annoncer la publication de sa déclaration de position pour la COP30, intitulée « Appel à l'action pour la COP30 : placer le paysage au cœur de l'action climatique ».

[+ d'info](#)



### Actu

#### Trois chercheurs d'unités CNRS

#### Écologie & Environnement

## récompensés par l'Académie des sciences

Comme chaque année, l'Académie des sciences remet près de 80 prix couvrant l'ensemble des domaines scientifiques, aussi bien fondamentaux qu'appliqués. Ces récompenses viennent honorer des scientifiques d'expérience ou soutenir de jeunes chercheurs en début de carrière. Félicitations à eux !

[+ d'info](#)



## Actu

### Au salon des maires, la science au service des territoires

Présent au 30<sup>e</sup> Salon des Maires et des Collectivités Locales, le CNRS a mis en avant plusieurs projets scientifiques destinés à accompagner les territoires dans leurs transitions. Outils d'analyse, dispositifs pédagogiques ou éclairages d'experts, la recherche s'est invitée aux côtés des élus pour montrer comment elle peut nourrir et éclairer l'action locale.

[+ d'info](#)



## Actu

### Loi antidéforestation : le Parlement européen valide un nouveau report à fin 2026

Le Parlement européen a approuvé, mercredi 26 novembre, le report d'un an de l'entrée en vigueur de la loi européenne contre la déforestation importée. Le texte a été adopté à Strasbourg par [402 voix contre 250](#), conformément au compromis conclu entre les États membres le 19 novembre dernier.

[+ d'info](#)

## **Actu**

### **Sept aires protégées françaises rejoignent la liste verte mondiale de l'Union Internationale pour la Conservation de la Nature.**

Sept sites naturels français viennent d'obtenir le prestigieux label international de la liste verte de l'UICN (Union Internationale pour la Conservation de la Nature), récompensant leur excellence en matière de gouvernance, de gestion et de conservation. Des forêts des Maures aux eaux de l'Iroise, en passant par les parcs et réserves de métropole et d'Outre-mer, cette distinction salue l'engagement exemplaire des gestionnaires français pour la protection de la biodiversité.

[+ d'info](#)

## GRANDE ENQUETE

DU CENTRE NATIONAL DE LA RECHERCHE SCIENTIFIQUE SUR LA VILLE

LA RECHERCHE AU SERVICE DES COLLECTIVITES TERRITORIALES  
«FAIRE FACE AUX IMPACTS DU CHANGEMENT CLIMATIQUE»

**Vous êtes membre  
d'une collectivité territoriale ?  
Nous avons besoin de vous !**

ÉLU·E, CADRE, TECHNICIEN·NE, AGENT·E, CHARGÉ·E DE MISSION...

Dans le cadre d'une enquête sur les relations des collectivités territoriales avec la recherche académique concernant la mobilisation d'expertise scientifique pour répondre aux enjeux liés aux impacts du changement climatique, le CNRS vous propose de remplir un questionnaire



#### LE BUT ?

Recueillir vos besoins et votre expérience de collaboration avec le monde de la recherche académique (Universités, CNRS, autres organismes de recherche, ...)

#### LE PLUS ?

Contribuer à un diagnostic national de la recherche-action et favoriser l'accompagnement en expertise scientifique des collectivités.

ENVIE D'ÊTRE  
ACTEUR SUR CE PROJET ?

**Merci de votre implication  
et n'hésitez pas à diffuser cette enquête !**

Date de clôture 15 décembre 2025



CNRS INUV - Institut national des sciences de l'Université du CNRS  
5 rue Michel Ange, 75016 Paris  
insu.cnrs.fr | @insu\_jm

## Questionnaire

### La recherche au service des collectivités territoriales "faire face aux impacts du changement climatique"

Dans le cadre d'une enquête sur les relations des collectivités territoriales avec la recherche académique concernant la mobilisation d'expertise scientifique pour répondre aux enjeux liés aux impacts du changement climatique, le CNRS vous propose de remplir ce questionnaire

+ d'info

## Formations MitiConnect 2025-2026



## Formations en ligne sur l'outil MitiConnect

Sessions :

Mercredi **10 décembre 2025** - 9h30/12h30 ; Mercredi **28 janvier 2026** - 9h30-12h30 ; Mardi **10 février 2026** - 9h30-12h30

L'Office français de la biodiversité propose, dans le cadre du centre de ressources Trame verte et bleue, des formations en ligne à l'outil libre de modélisation des continuités écologiques MitiConnect. Ces sessions prennent la forme de travaux pratiques dirigés sur une matinée.

Destinée aux professionnels impliqués dans l'évaluation des incidences des projets d'aménagement, cette formation permet de découvrir et de maîtriser **MitiConnect**, outil d'estimation de la connectivité écologique

utilisable à toutes les étapes de la séquence **Éviter – Réduire – Compenser (ERC)**.

Basé sur **QGIS** et **Graphab**, MitiConnect intègre des fonctionnalités avancées de modélisation pour analyser la qualité des réseaux écologiques et comparer différents scénarios d'aménagement.

Les participants apprendront à :

- Paramétrer des espèces cibles et des coefficients de friction pour simuler plusieurs scénarios d'aménagement.
- Utiliser les indicateurs de connectivité pour évaluer les effets des projets sur la connectivité écologique.
- Prendre en main l'interface dédiée de MitiConnect pour une analyse complète et personnalisée.

Cette formation est pourvue par Ubiquiste et Géomatrix.

[+ d'info](#)

## **Intégrer l'intelligence artificielle dans sa pratique de gestionnaire d'aire protégée"**

Du 24 au 25 mars 2026, Dijon (21)

Les outils d'Intelligence Artificielle offrent aujourd'hui d'innombrables possibilités pour un gestionnaire d'aire protégée : suivi scientifique, analyse de données, rédaction de rapports, etc... Dans le même temps, son usage suscite beaucoup d'interrogations (impacts écologiques, sociaux, éthiques).

Cette formation se propose ainsi d'apporter des réponses concrètes et opérationnelles aux questions que vous vous posez sur l'utilisation de l'IA.

À l'issue de la formation, vous serez capable de :

- utiliser l'IA de façon frugale et sécurisée,
- utiliser des outils d'IA générative adaptés à vos usages professionnels,
- concevoir et mettre en œuvre une stratégie de veille technologique pour vous tenir à jour des évolutions constantes de l'IA.

[+ d'info](#)

## **Appels**



## **Clôture de l'appel : 10 février 2026** **Appel à communication pour le colloque scientifique sur les canaux à l'occasion du 30ème anniversaire de l'inscription du canal du Midi au patrimoine mondial**

En 2026, le canal du Midi commémore ses 30 ans d'inscription sur la liste du Patrimoine mondial de l'Unesco. Commémorer cet anniversaire donne l'opportunité, en prenant comme appui les 350 ans d'histoire du canal du Midi et la manière dont il s'est réinventé, d'élargir les questionnements aux canaux, d'hier à aujourd'hui, et ce, à l'échelle mondiale.

Ce colloque organisé à l'occasion de cet anniversaire s'intitule "Le "chemins d'eau" artificiels : gouvernance, usages et environnement des canaux d'hier à demain". Il a pour finalité de dégager des enseignements permettant de contribuer à répondre aux défis de demain (environnementaux, sociaux, économiques), en comparant les canaux, leurs similarités et leurs divergences, dans leur trajectoire passée ou à venir.

[+ d'info](#)



## **Clôture de l'appel : 07/01/2026** **[Appel à relecture – Ipbes]** **Évaluation « monitoring »**

L'[ipbes](#), Plateforme intergouvernementale sur la biodiversité et les services écosystémiques, ouvre la relecture des chapitres et du résumé pour décideurs de l'évaluation « monitoring »

L'objectif de l'évaluation méthodologique « monitoring » est de soutenir les efforts nationaux et mondiaux pour :

- suivre la biodiversité, les contributions de la nature aux humains et les pressions directes et indirectes ;
- suivre les progrès vers les objectifs et cibles du Cadre mondial de Kunming-Montréal, et

contribuer au suivi des Objectifs de développement durable et accords environnementaux multilatéraux pertinents.

+ d'info



### **Limite de dépôt des propositions détaillées :**

**14/04/2026 à 12:00 CEST**

### **BiodivConnect - Restauration de la fonctionnalité, de l'intégrité et de la connectivité des écosystèmes - Biodiversa+ 2025-2026**

BiodivConnect vise à soutenir une recherche innovante qui contribuera à atteindre et respecter les engagements relatifs à la biodiversité aux niveaux européen et mondial d'ici et au-delà 2030 (exemple : cadre mondial pour la biodiversité de Kuming-Montréal). **Les résultats seront destinés à être intégrés aux pratiques de restauration de la nature. L'objectif est de favoriser des écosystèmes et des habitats interconnectés et écologiquement fonctionnels.** Une attention particulière est portée à la durabilité et à l'adaptabilité des actions de restauration, ainsi qu'à l'évaluation de leur efficacité dans le temps et à différentes échelles spatiales (locales, régionales, transfrontalières, mondiales, etc.).

**L'appel couvre tous types d'écosystèmes et d'habitats, dans toutes les régions du monde.** Il soutient des projets de recherche et d'innovation de grande qualité adoptant des **approches holistiques, systémiques et intégrées.** Les projets proposés pourront porter sur divers aspects tels que : différentes catégories d'indicateurs ; études multi-échelles et transposabilité des efforts de restauration ; prises en compte des dimensions écologiques, socio-économiques et socio-culturelles, et/ou des différents niveaux de réglementation et de politiques environnementales, harmonisation, etc.

[+ d'info](#)



**Limite de dépôt des propositions détaillées : 12/03/2026 à 14:00 CEST**  
**4ème appel à projets transnational 2025 du Partenariat européen Clean Energy Transition (CETP)**

Clean Energy Transition Partnership (CETP) est une initiative transnationale de programmation conjointe de la recherche, du développement technologique et de l'innovation qui vise à stimuler et accélérer la transition énergétique, en s'appuyant sur les acteurs régionaux et nationaux de financement de la recherche et de l'innovation (agences nationales, régions...).

L'appel CETP 2025 s'articule autour de 10 modules thématiques d'appel (Call Modules, CM), chacun traitant d'un aspect clé de la transition énergétique. Ces modules sont eux-mêmes issus de 7 initiatives de transition (les Transition Initiatives – TRI), qui identifient les principaux défis à relever pour réussir à la transition vers une énergie propre.

[+ d'info](#)



**Fermeture : Appel au fil de l'eau**  
**Choose France for Science - Appel à manifestation d'intérêt - 2025**

Ce programme de chaires d'excellence à destination des chercheuses et chercheurs et ingénieurs de très haut niveau exerçant leurs activités à l'étranger a ainsi pour objectif d'offrir à des chercheuses et chercheurs de premier plan des financements pour mener en France de nouveaux projets d'envergure sur une durée de 3 ans. Ces chaires seront ouvertes uniquement à des chercheurs exerçant à l'étranger **désirant venir créer une équipe ou rejoindre une structure en France**. Elles permettront le développement de leurs programmes de recherche et seront un levier

pour candidater aux appels d'offres européens d'envergure.

+ d'info

## Publication



### Règlement

#### **Pollinisateurs : la Commission européenne publie le dispositif de surveillance**

Le dispositif était prévu par [le règlement sur la restauration de la nature](#) du 24 juin 2024 qui fixe l'objectif d'inverser le déclin des pollinisateurs d'ici à 2030. La Commission européenne a publié, ce mercredi 26 novembre, au *Journal officiel de l'UE* le [règlement délégué](#) qui établit la méthode de surveillance de la diversité et des populations de [pollinisateurs](#).

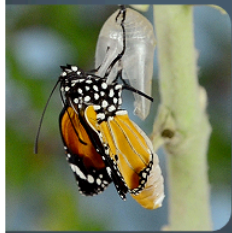
+ d'info



FRONTS DE SCIENCES



**Fronts de sciences 2025**  
Conseil scientifique  
de la Fondation pour la recherche  
sur la biodiversité



## Publication FRB Fronts de sciences 2025

Face au déclin accéléré de la biodiversité, où en est la recherche sur la biodiversité ? Quels sont ses avancées et les obstacles rencontrés ?

En 2025, le [Conseil scientifique](#) (CS) de la [Fondation pour la recherche sur la biodiversité](#) (FRB) met en lumière certaines des **évolutions de la recherche sur la biodiversité** et offre ainsi un **aperçu de plusieurs actualités scientifiques et des défis** auxquels la recherche fait face.

Dans cette édition 2025 vous retrouverez deux fronts de sciences sur les sujets :

- **Coupes rases et biodiversité forestière**
- **Changements transformateurs : quelle participation efficace pour les initier, piloter et adapter ?**

+ d'info

# ÉCOLOGIE URBAINE

Connaissances, enjeux et défis  
de la biodiversité en ville

N. Machon, F. Di Pietro, V. Bertaudière-Montès,  
L. Carassou, S. Muller, coord.



éditions  
**Quæ**

## Écologie urbaine

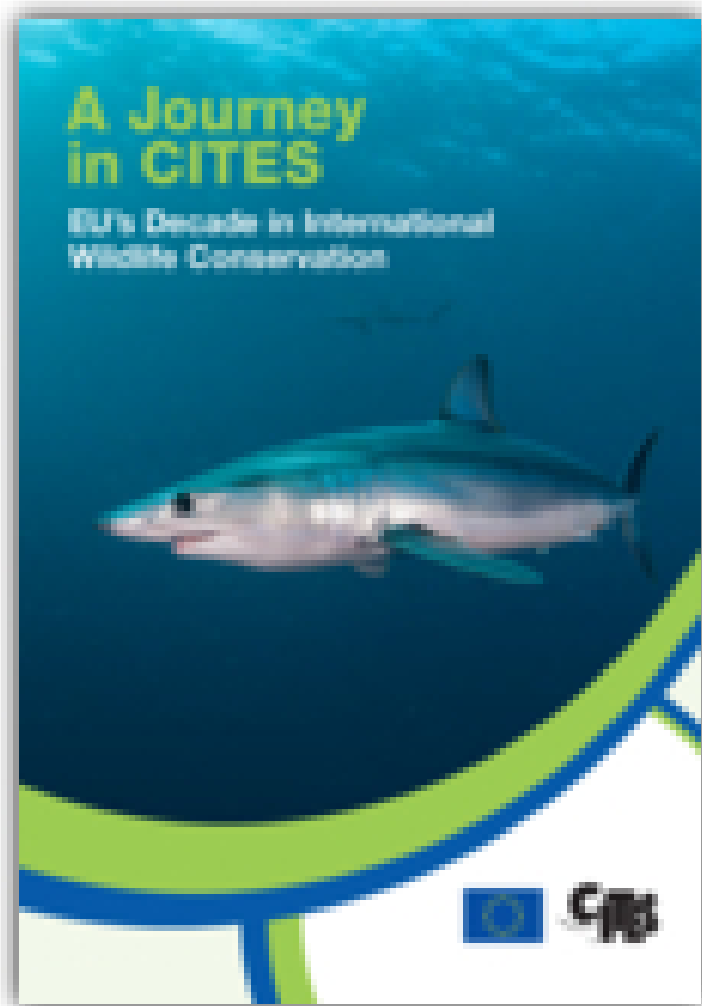
undefined

Cet ouvrage retrace l'émergence de l'écologie urbaine et présente les enjeux liés à la biodiversité en milieu urbain, ainsi que les inégalités sociales d'accès aux espaces naturels. Il détaille les biotopes urbains, leur capacité à accueillir la vie, et les biocénoses qui s'y développent — faune et flore adaptées à la ville, dynamiques écologiques et interactions multiples entre espèces. Il présente enfin les stratégies de préservation de la biodiversité en ville, en analysant les politiques publiques, la gestion environnementale, les services écologiques rendus par la nature urbaine et les approches innovantes comme l'ingénierie écologique ou la restauration de la connectivité entre habitats.

Nathalie Machon (coordination scientifique),  
Francesca Di Pietro (coordination scientifique),  
Valérie Bertaudière-Montès (coordination  
scientifique), Laure Carassou (coordination  
scientifique), Serge Muller (coordination  
scientifique)

Quæ, 2025

+ d'info



## Publication UE

### EU's decade in international wildlife conservation

A decade of the European Union's membership in CITES marks a milestone in its commitment to the conservation and sustainable use of biodiversity by regulating the international trade of the world's most vulnerable wild species of animals and plants. Over the past 10 years, the EU has played a vital role in strengthening international cooperation, advancing science-based decision-making, promoting sustainable and legal trade, and providing much-needed resources for the implementation of CITES. As we celebrate this anniversary, we look ahead with renewed determination to strengthen collaboration with the EU and ensure that all animals and plants continue to thrive in the wild for this and future generations to come.

[+ d'info](#)

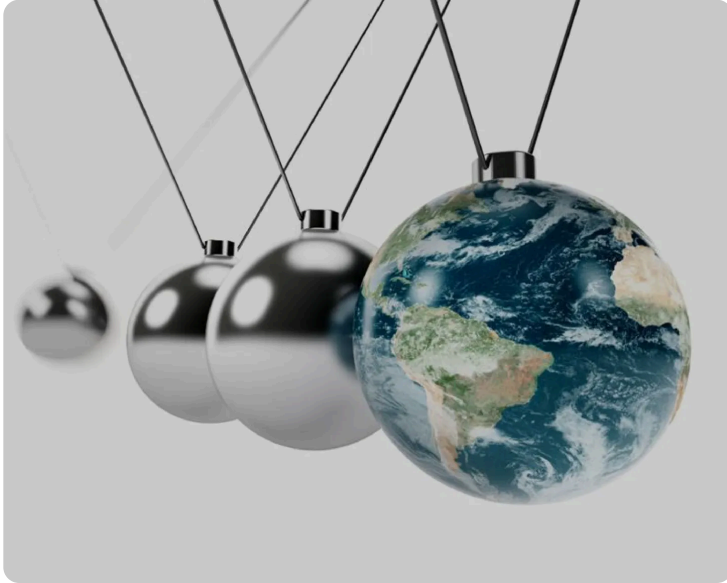


## Publication UE

### Les travaux de génie écologique dans la commande publique

Ce guide est destiné aux services techniques de tous les donneurs d'ordres publics susceptibles d'initier ou de participer à un projet mobilisant des travaux de génie écologique. Il ne concerne pas les marchés d'études amont. Les maîtres d'ouvrage privés peuvent également s'en inspirer. Ce document donne les orientations générales, les références et documents sur lesquels s'appuyer pour préparer la commande et mobiliser les compétences en génie écologique. Il aide l'acheteur dans toutes les étapes de sa démarche, et présente des exemples et propositions concrètes pour la rédaction des cahiers des charges. Il se base notamment sur la norme NF X10-900 Biodiversité et génie écologique - Méthodologie de conduite de projet en faveur des écosystèmes (Association française de normalisation, 2022).

+ d'info



## Rapport OCDE Perspectives de l'environnement sur la triple crise planétaire

Le rapport *Perspectives de l'environnement de l'OCDE* examine en détail les tendances et les déterminants interdépendants du changement climatique, de la perte de biodiversité et de la pollution. Il présente des projections de leur évolution à l'horizon 2050 et analyse les synergies ainsi que les arbitrages du point de vue de l'action publique. Il propose également une feuille de route pour accompagner les gouvernements dans la mise en œuvre de réponses plus intégrées à ces défis.

+ d'info



## Rapport WWF Récits pour une écologie populaire : renouer avec les préoccupations des Français.

Jamais les Français n'ont été aussi inquiets pour l'avenir - et pourtant, jamais l'écologie n'a semblé aussi absente du débat public. Face à ce paradoxe, le WWF France publie le rapport [\*Récits pour une écologie populaire\*](#), né de neuf mois de travail du cercle de réflexion fondé à l'initiative de sa présidente, Alexandra Palt. Objectif : comprendre pourquoi, malgré une inquiétude largement partagée (78 % des Français se disent préoccupés par le climat), l'écologie peine à mobiliser - et surtout, comment renouer le lien entre écologie, émotions et quotidien.

+ d'info

*Sous la direction de*  
Mathieu Gigot et Arnaud de Lajarte

## LA VILLE SOUS CLOCHE ?

### Zéro Artificialisation Nette, densification et patrimoines culturels



Collection Droit du patrimoine culturel et naturel



L'Harmattan

## Livre

### La ville sous cloche ?

#### Zéro Artificialisation

#### Nette, densification et patrimoines culturels

Malgré certaines contestations politiques récentes, les exigences de sobriété foncière et du ZAN (zéro artificialisation nette) édictées par la loi dite « Climat et Résilience » du 22 août 2021 renforcent, calendrier serré à l'appui, le besoin de contenir le développement de la ville prioritairement dans l'enveloppe urbaine existante. Si cette diminution drastique de la consommation foncière s'impose au nom de l'intérêt général des politiques d'urbanisme, elle comporte en elle des effets collaté...

+ d'info

# Des indicateurs pour préserver la qualité des sols

Isabelle Cousin, Maylis Desrousseaux,  
Sophie Leenhardt, coord.



éditions  
Quæ

## Livre

### Des indicateurs pour préserver la qualité des sols

Afin de faciliter la prise en compte de la qualité des sols dans l'évaluation et la mise en oeuvre des politiques publiques, cet ouvrage réalisé par 19 experts issus d'une dizaine d'organismes de recherche, rassemble les ressources scientifiques disponibles pour caractériser cette qualité, identifier et tester les principaux indicateurs mobilisables et les méthodes associées.

+ d'info

Manifeste du Muséum  
*Muséum Manifesto*

# La nature à ses justes valeurs

*Nature in all  
its values*



## Manifestes du Muséum La nature à ses justes valeurs

Ce nouvel opus réunit une équipe pluridisciplinaire, incluant anthropologue, écologue, économiste, géologue, juriste, philosophe ou encore sociologue, autour d'une idée forte : pour faire face aux crises écologiques, il est essentiel de reconnaître et de comprendre la diversité des valeurs que les sociétés attribuent à la nature.

+ d'info



## Livre Insectes

Tous les savoirs, toutes les histoires, tous les pouvoirs, tous les espoirs...

+ d'info



## Presse Environnement et entreprise : de l'injonction à la nécessité

Alors que la prise de conscience des enjeux écologiques est désormais un impératif pour les entreprises, comment les dirigeants peuvent-ils conjuguer responsabilité environnementale, préservation de leur patrimoine et nouvelles opportunités d'innovation liées à la transition ? Pour répondre à cette question, Jérôme Fourquet, directeur du département Opinion à l'IFOP et Sophie Robert Velut, directrice générale des laboratoires Expanscience livrent leur analyse.

+ d'info

# l'éléphant

la revue de culture générale

## MIEUX HABITER LA TERRE RÉFLEXIONS ET AVANCÉES

MARC-ANDRÉ SELOSSE, BIOLOGISTE : «LES SOLUTIONS SONT DANS LA NATURE»

COMMENT CULTIVER SANS PESTICIDES ?

LE BON MIX POUR DÉCARBONER L'ÉNERGIE

DES PEUPLES EN SYMBIOSE AVEC LE VIVANT

ScriNeo

www.ielephant-larevue.fr

## Presse

### Mieux habiter la terre

Comme à son habitude, *l'éléphant* vous propose de prendre du recul. Comprendre l'environnement, c'est d'abord s'extraire d'un système de pensée trop cartésien. Car la Terre n'est pas un vaisseau ni une machine, mais un écosystème dont nous faisons partie. Comme les filaments des champignons, chers à notre grand témoin Marc-André Selosse, sont connectés à d'autres champignons, aux arbres et au sol, nos existences d'humains sont reliées à l'ensemble du vivant, au sein duquel nous devons retrouver notre juste place. Le professeur au Muséum nous éclaire sur la puissance de ces systèmes complexes qui gouvernent la nature, et donne divers exemples sur la manière dont nous pouvons nous appuyer sur eux. Les cultures des peuples racines, en symbiose avec les espèces non humaines, constituent une source d'inspiration dans cette reconnexion au vivant, dont l'effet positif sur la santé est attesté par de nombreuses études.

[+ d'info](#)

## Agenda



**Le 18 décembre, Paris (75)**

**+4°C : quelles politiques pour loger la France de demain ?**

**Colloque "Quoi de neuf, chercheurs ?"**

Avec la participation de chercheur·se·s, élu·e·s, acteur·ice·s publics et professionnel·le·s du logement et de l'aménagement, cet événement propose de revisiter collectivement nos grilles de lecture des besoins en logements, longtemps dominées par une approche comptable de la

demande. Les intervenant·e·s mettront en évidence la manière dont la transition écologique transforme à la fois les conditions matérielles d'habiter et les cadres politiques et institutionnels qui en organisent la réponse. Elles et ils souligneront la manière dont les arbitrages entre objectifs sociaux, économiques et environnementaux appellent de nouvelles conventions collectives. Enfin, cette rencontre rappellera que le logement et l'aménagement ne sont pas de simples secteurs techniques, mais des terrains privilégiés pour interroger plus largement nos choix de société.

[+ d'info](#)



### **Le 18 décembre, Paris (75)/Zoom** **Rencontre nationale mobilités durables du CNRS sur le thème du vélo**

L'objectif de cette rencontre est de faire dialoguer les différents rôles du CNRS : organisme de recherche, employeur, vecteur d'influence dans la société civile et le débat public. Cet événement sera l'occasion de réaliser un premier bilan des politiques du CNRS en faveur des mobilités durables et de son implication dans les dispositifs du Plan vélo de l'État (Employeur pro-vélo, Alvéole, Mai à vélo). Il permettra également de faire un état des lieux des recherches en cours sur les mobilités et des manières dont elles peuvent outiller les politiques publiques dans la perspective de la transition environnementale.

[+ d'info](#)



### **Les 13 et 14 janvier, Avignon (84)** **Restaurer et Planifier**

Les 14<sup>èmes</sup> Journées du Réseau REVER se dérouleront à Avignon, organisées à Avignon Université par l'IMBE - Institut Méditerranéen de Biodiversité et d'Ecologie.

REVER, le réseau d'Échanges et de Valorisation en Écologie de la restauration, a été créé en 2008 afin

de favoriser les relations entre gestionnaires, praticiens, étudiants et scientifiques œuvrant dans les domaines de l'écologie de la restauration et/ou de la restauration écologique. Depuis plus de 15 ans, REVER propose l'organisation de colloques regroupant étudiants, chercheurs et professionnels de la restauration écologique. Habituellement organisées sur 2 ou 3 jours, ces journées visent à échanger en salle lors de sessions thématiques, d'ateliers (ou sur le terrain lors de la visite de sites de restauration).

***Depuis l'adoption du Règlement européen sur la restauration de la nature, la question de la restauration écologique est incontournable et implique la mobilisation de tous les acteurs concernés.***

***A l'heure de la planification pour les années à venir (chaque état membre doit rendre son plan national de restauration pour août 2026), ces temps d'échanges sont essentiels.***

[+ d'info](#)

### **Les 20 et 21 janvier, Montrouge(92) 53e congrès Mobil' in pulse - Au carrefour des mobilités : impulsions nouvelles pour les territoires**

Cette 53e édition aura pour thème: « Au carrefour des mobilités : impulsions nouvelles pour les territoires».

Ce congrès rassemble autour d'une exposition, de conférences et de tables rondes, **les acteurs de la mobilité intelligente** pour présenter les dernières innovations, favoriser la rencontre entre donneurs d'ordre et fournisseurs de solutions et encourager le déploiement de nouveaux projets.

[+ d'info](#)



### **Le 21 janvier, Rennes (35) Découvrir, fouiller, partager des données de recherche : quels**



## apports et limites de l'IA ?

Le traitement de données au moyen de techniques relevant de l'apprentissage profond est à la fois plus ancien et plus discret que l'inondation des assistants d'IA sur le marché et dans les entreprises. Du traitement optique d'écritures anciennes à la classification automatisée de textes, en passant par la reconnaissance de patterns dans des flux d'images, l'ouverture massive des données de la recherche offre un terrain de plus en plus riche pour toutes sortes d'expérimentations.

Toutefois, les outils automatisés utilisés par les laboratoires et institutions de la recherche partagent avec les intelligences artificielles génératives grand public, certaines problématiques : lorsque l'exploration porte sur des jeux de données sensibles, quelles garanties présentent-ils en matière de contrôle et de confidentialité ? Pour un laboratoire investi dans la réduction de son impact environnemental, est-il contradictoire de miser sur des technologies extrêmement consommatrices en énergie, eau et minéraux ?

+ d'info

## Les 3 et 4 février 2026 à Belfort Effets systémiques et controverses de la massification des EnR

Le déploiement des EnR, mêlant grands projets, initiatives citoyennes, marché et mutualisation, transforme les usages et les systèmes hérités des énergies fossiles. Le workshop analysera les effets déjà visibles et les controverses émergentes pour anticiper les tensions futures dans une Europe largement alimentée en renouvelables. Il visera aussi à identifier les enjeux de recherche et la manière de les porter auprès des concepteurs de systèmes énergétiques et des acteurs publics.

Ce workshop est un événement organisé par le consortium de recherche Flex-Mediation, recherche en sciences humaines et sociales du PEPR-TASE (Systèmes énergétiques et Energies renouvelables). Il est ouvert aux chercheurs



francophones en sciences sociales et aux chercheurs en sciences de la conception des systèmes techniques.

[+ d'info](#)



## Du 10 au 13 mars, Chambéry (73) 17e Congrès mondial de la Viabilité hivernale et de la Résilience routière

Ce 17e congrès mondial de la Viabilité hivernale poursuit son ouverture aux thématiques d'actualité : en complément de la résilience routière intégrée lors de l'édition de Calgary, le congrès de Chambéry verra une partie de ses conférences et ateliers consacrés à la décarbonation. Cette thématique aux enjeux forts concerne l'ensemble des pays membres de PIARC et permettra à ceux qui ne sont pas particulièrement concernés par les questions de viabilité hivernale de pleinement s'associer à l'événement. Ainsi ce sont plus de 1 200 participants (exploitants, fabricants, ingénieurs, représentants des autorités administratives régionales et nationales, universitaires...) qui sont attendus pour cette édition.

[+ d'info](#)



Cet email a été envoyé à {{ contact.EMAIL }}.  
Vous avez reçu cet email parce que vous vous êtes inscrit à notre newsletter.

[Se désinscrire](#)