



## L'édito du bureau

Bonjour à toutes et à tous,

Ce mois de janvier s'ouvre sur une séquence d'[actualités](#) marquantes. Comme cela avait été annoncé dans la dernière lettre, Sophie Bonin présidente du conseil scientifique du programme depuis 2020 quitte sa position, et un [appel à candidature](#) a été formalisé est ouvert jusqu'à la fin du mois.

La disparition de Francis Hallé, botaniste et infatigable défenseur des forêts, rappelle avec force l'importance de renouveler notre regard sur le vivant et de replacer les arbres et les écosystèmes forestiers au cœur de nos choix collectifs. On observera également que les nouveaux récits de la sobriété s'invitent de manière inattendue dans le débat public, à l'image d'une campagne publicitaire audacieuse qui montre combien les imaginaires peuvent parfois porter plus loin que les injonctions. Enfin, la mobilisation annoncée contre un projet minier en Bretagne illustre la montée en puissance de stratégies citoyennes et associatives visant à peser concrètement sur les décisions d'aménagement et d'exploitation des ressources.

Les formations proposées dans les mois à venir porteront sur : la modélisation des continuités écologiques, l'analyse théorique des données, les réseaux d'interactions, et intelligence artificielle appliquée à l'écologie ou à la gestion des aires protégées. Les thématiques abordées témoignent de l'évolution rapide des outils et des méthodes mobilisés par les chercheurs et les praticiens.

Côté appels à projets, une attention particulière doit être portée à l'ouverture de la nouvelle mandature du [Comité scientifique du Cesab de la Fondation pour la recherche sur la biodiversité](#), qui constitue un levier central pour structurer et orienter la recherche de synthèse en biodiversité aux niveaux national et international. [D'autres appels](#), qu'ils portent sur la transition énergétique, la restauration des écosystèmes ou l'attractivité scientifique, complètent ce paysage et offrent de multiples opportunités d'engagement pour les communautés de recherche et d'expertise.

Les [publications](#) du mois proposent une prospective scientifique sur les fronts émergents de la biodiversité, évaluation critique des politiques environnementales européennes, apports méthodologiques pour les infrastructures de transport, éclairages sur les pollutions chimiques, renouvellement des cadres d'action par les solutions fondées sur la nature, ou encore réflexions sur les pratiques scientifiques et la production collective des savoirs. Autant de ressources pour nourrir à la fois l'action publique, la recherche et le débat.

Enfin, l'[agenda](#) à venir illustre la diversité des espaces de dialogue et de confrontation des idées. Les prochaines semaines seront rythmées par des rencontres consacrées à l'écologie de la restauration, aux infrastructures et mobilités durables, à la résilience des systèmes de transport, à la science ouverte, aux

transitions énergétiques, ainsi qu'aux enjeux juridiques et sociaux de la protection de la nature. Ces événements constituent autant d'occasions de croiser disciplines, territoires et retours d'expérience pour accompagner la transformation écologique dans toute sa complexité.

Nous vous donnons rendez-vous en février pour une nouvelle lettre d'information, dans un mois qui sera notamment l'occasion de mettre en lumière les zones humides (Journée mondiale des zones humides le 2 février) et de rappeler le rôle essentiel de ces milieux pour la biodiversité, le climat et les territoires.

L'équipe d'animation d'ITTECOP

[Actualités](#)

[Appels](#)

[Agenda](#)

[Publication](#)

## Actualité ITTECOP



### **Appel à candidatures – Présidence du Conseil scientifique ITTECOP**

Le programme national de recherche ITTECOP (Infrastructures, territoires, transports, énergies, écosystèmes et paysages) lance un appel à candidatures pour la présidence de son Conseil scientifique.

Ce poste s'adresse à des chercheur·ses confirmé·es, souhaitant s'engager au service de l'excellence scientifique, du dialogue interdisciplinaire et du transfert des connaissances vers l'action publique et privée.

 Date limite : 29 janvier 2026

 Candidatures : [presidencecs2026@ittecop.fr](mailto:presidencecs2026@ittecop.fr)

Télécharger l'appel

## Actualités



## Actu

### Disparition de Francis Hallé, le botaniste qui nous a appris à lever les yeux vers les arbres

Le botaniste Francis Hallé, inlassable défenseur des forêts, est mort le 31 décembre à 87 ans. Celui qui voyait les arbres comme des êtres vivants à part entière laisse derrière lui une boussole : regardons plus haut, vers la canopée, pour enfin la respecter.

[+ d'info](#)



## Retour sur le Colloque OFB – CESE : démocratie environnementale, altérité et relations au vivant

Les 8 et 9 janvier 2026, Wild Legal a participé au colloque organisé par l'Office français de la biodiversité (OFB) et le Conseil économique, social et environnemental (CESE) "**Comment enrichir notre vies à travers nos relations aux autres vivants ? Le rôle des politiques publiques et des actions collectives**"

[+ d'info](#)



## Actu

### Retour sur le Congrès mondial de la nature de l'UICN par le prisme de son Comité français

Lors du Congrès Mondial de la Nature de l'UICN, le Comité français de l'UICN a porté plus de 38 motions, dont l'approche « One Health » et les droits de la nature reconnaissant ainsi l'interdépendance entre les êtres humains et l'ensemble du Vivant.

[+ d'info](#)

## Questions et réponses

### Le Document de politique générale du Bureau du Procureur de la CPI relatif aux crimes relevant du Statut de Rome impliquant des dommages causés à l'environnement

Quel est l'objet de cette politique générale ? La CPI est elle compétente pour juger tous les crimes environnementaux ? Quels sont les éléments constitutifs de ces crimes en vertu du Statut de Rome ? Quels sont les principaux objectifs de la nouvelle politique générale ? Ces question réponses apportent quelques éclaircissements utiles.

[+ d'info](#)

+ d'info



## Actu

### Biodiversité, PFAS, économie circulaire : ce qui entre en vigueur en janvier

Qui dit nouvelle année, dit nouvelles mesures. Tout comme les secteurs de l'énergie et du bâtiment, l'économie circulaire, la biodiversité ou encore la gestion des risques industriels sont concernés. Tour d'horizon. Avec notamment une avancée pour la protection des écosystèmes avec l'entrée en vigueur [l'Accord sur la diversité biologique marine des zones ne relevant pas de la juridiction nationale](#) (BBNJ), ou traité sur la haute mer.

+ d'info



## Article - The Conversation

### Enjeux environnementaux : en quoi l'éducation transforme-t-elle les comportements des jeunes ?

L'entrée dans le monde étudiant bouleverse les habitudes de vie des jeunes. Cette transition vers l'autonomie est-elle alors propice à l'adoption de comportements respectueux de l'environnement ? Quelques éclairages à partir des derniers résultats d'enquête de l'Observatoire de la vie étudiante.

+ d'info

<p>WHAT I HAVE</p> <p>READ &gt;</p> <p>A jaded ladybug yearns for an inner peace only nature can give you. After losing their job, will they be able to find this kind hope?</p> <p>Brian Freschi and Anna Ferrari</p>	<p>THE SOUND OF A RIVER</p> <p>READ &gt;</p> <p>Monica wakes up to a flooded house. Can an Otter teach her the secret to preventing the river from drowning her town?</p> <p>Joe Magee and Chris Uttley</p>	<p>FOREST OF FORGOTTEN FUTURES</p> <p>READ &gt;</p> <p>Leo, a wandering musician, devotes his life to walking beneath trees from the Amazon to Sweden. Decades later, Leo vanishes into the forest, becoming part of the land he loved. His journey lives on in art, memory, and an interconnected forest world.</p> <p>Deianira D'Antoni and Lorenzo Piroso</p>
------------------------------------------------------------------------------------------------------------------------------------------------------------------------------------------------------------------------	-------------------------------------------------------------------------------------------------------------------------------------------------------------------------------------------------------------	------------------------------------------------------------------------------------------------------------------------------------------------------------------------------------------------------------------------------------------------------------------------------------------------------------------------------------------------------------------

## Sensibilisation



## Publicité & sensibiisation

### Publicité : le loup végétarien d'Intermarché incarne la puissance des nouveaux récits

Avec son loup végétarien, Intermarché rappelle qu'un récit désirable porte mieux la transition écologique que n'importe quel discours de sobriété.

+ d'info

# NBS COMICS - Nature to save the world

The Nature of Cities and Biodiversa+ join forces to bring you [new science-based comics](#) that champion biodiversity, nature-based solutions, and climate research!

[+ d'info](#)



## Débat public Agroécologie, recueil de 15 controverses éclairées par la science

Afin d'accompagner les acteurs publics dans une meilleure compréhension des controverses autour de l'agroécologie, Le Lieerre propose un recueil de 15 contributions réalisées par des scientifiques et expert.e.s sur différentes controverses ayant été au coeur de nombreux débats ces dernières années.

[+ d'info](#)

## Formations



## Mobilisation - Eau et rivières de Bretagne Les projets miniers sont signés

Le Ministre de l'Économie a accordé à la société Breizh Ressources, les trois permis exclusifs de recherche de mines qu'elle avait demandés. Eau et rivière de Bretagne avait anticipé cette issue et s'y prépare depuis deux ans en organisation une mobilisation par tous les moyens légaux disponibles.

[+ d'info](#)

# Formations MitiConnect

## 2025-2026



### Formations en ligne sur l'outil MitiConnect

Sessions :

Mercredi **10 décembre 2025** - 9h30/12h30 ; Mercredi **28 janvier 2026** - 9h30-12h30 ; Mardi **10 février 2026** - 9h30-12h30

L'Office français de la biodiversité propose, dans le cadre du centre de ressources Trame verte et bleue, des formations en ligne à l'outil libre de modélisation des continuités écologiques MitiConnect. Ces sessions prennent la forme de travaux pratiques dirigés sur une matinée.

[+ d'info](#)

### Intégrer l'intelligence artificielle dans sa pratique de gestionnaire d'aire protégée

Du 24 au 25 mars 2026, Dijon (21)

Cette formation se propose ainsi d'apporter des réponses concrètes et opérationnelles questions que vous vous posez sur l'utilisation de l'IA

À l'issue de la formation, vous serez capable de :

- utiliser l'IA de façon frugale et sécurisée,
- utiliser des outils d'IA générative adaptés à vos usages professionnels,
- concevoir et mettre en œuvre une stratégie de veille technologique pour vous tenir à jour des évolutions constantes de l'IA.

[+ d'info](#)

### [FRB-Cesab] Analyse de réseaux d'interactions en écologie

Du 30 mars au 3 avril 2026, , Montpellier (34)

L'objectif de ce cours de cinq jours est de former de jeunes chercheur·e·s à l'analyse de données de réseaux écologiques. Ce cours contient une introduction générale sur les réseaux, les métriques classiques (dont la modularité, les niches et les clusters), les modèles nuls, les modèles génératifs (SBM), les réseaux à plusieurs niveaux, ainsi qu'un tour d'horizon des techniques plus nouvelles (comme l'analyse de motifs ou d'un ensemble de réseaux). Chaque thème sera exploré à travers des cours puis suivi de sujets pratiques.

[+ d'info](#)

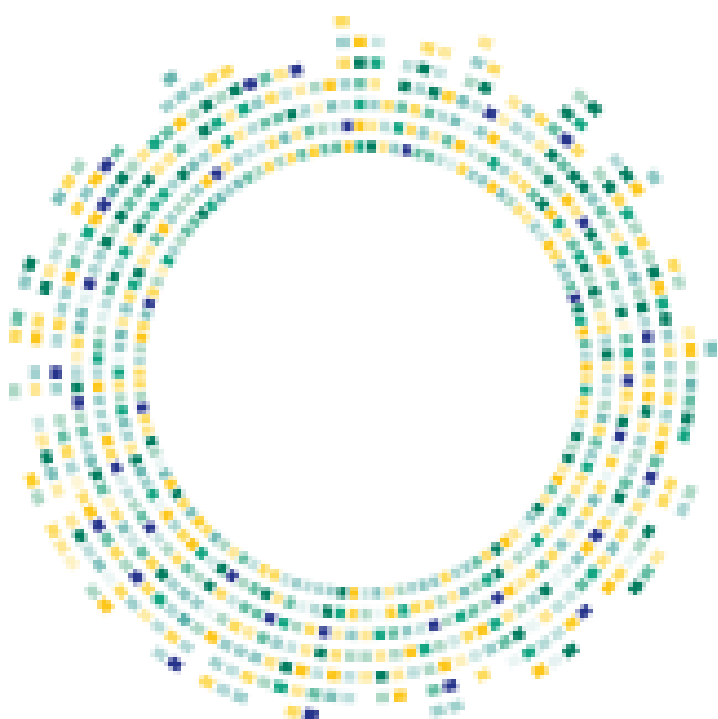
### [FRB-Cesab] L'IA pour les écologues : une boîte à outils

Du 1er au 5 juin 2026, Montpellier (34)

Cette formation de cinq jours a pour objectif de former de jeunes chercheurs.euses aux concepts et outils de l'intelligence artificielle. Le cours comprendra un mélange de théorie et de travaux pratiques basés sur différents types de données couramment rencontrées en écologie. L'objectif principal de la formation est de donner aux participant.es l'autonomie nécessaire pour évaluer quels algorithmes sont les plus adaptés à leurs propres questions de recherche, où les récupérer et comment les ajuster en fonction de la question posée.

[+ d'info](#)

## Appels



### **Clôture de l'appel : 28 janvier 2026** **[Appel à candidatures] Experts en méthodologies de synthèse des connaissances**

Eclipse a lancé son 5e appel à candidatures pour de nouveaux membres du groupe d'experts en méthodologie (MEG), un élément central de la gouvernance d'Eclipse. Le MEG veille à ce que chaque synthèse de données répondant à des demandes politiques et sociétales repose sur les méthodes de synthèse des connaissances et d'engagement les plus appropriées, éthiques et solides. Les membres du MEG conseillent les groupes de travail d'experts (EWG) d'Eclipse sur les choix méthodologiques et contribuent au développement continu de la boîte à outils méthodologique d'Eclipse.

[+ d'info](#)



**CESAB**  
CENTRE DE SYNTHÈSE ET D'ANALYSE  
SUR LA BIODIVERSITÉ

### **Clôture de l'appel : 18 février 2026** **[Appel à candidatures] Nouvelle mandature du Comité scientifique du Cesab de la FRB**

La Fondation pour la recherche sur la biodiversité (FRB) lance un appel à candidatures en vue d'une nouvelle mandature du Comité scientifique du

Centre de synthèse et d'analyse de données ([Cesab](#)) de la Fondation pour la recherche sur la biodiversité (FRB)

## Rôles et activités du comité scientifique du Cesab

Le Comité scientifique du [Cesab](#) :

- Vise à promouvoir la synthèse de données et de connaissances aux niveaux national voire international.
- Suggère, discute, évalue les appels à propositions de recherche de la [FRB-Cesab](#) et sélectionne les projets scientifiques de synthèse soumis dans le cadre d'appels génériques ou thématiques.
- Mène une réflexion sur les orientations stratégiques du [Cesab](#) : impact des actions menées, recommandations, propositions...

Le programme de travail du Comité scientifique peut être complété par les sujets de saisines de la direction de la FRB et d'auto-saisine.

Le Comité scientifique du Cesab inclut au moins un membre du Conseil scientifique de la FRB et rend périodiquement compte de ses travaux à l'ensemble du Conseil scientifique. Le comité scientifique du Cesab est pluridisciplinaire et composé d'une vingtaine de membres français ou étrangers (francophones). Ses membres sont nommés *intuitu personæ*, reconnus pour leurs savoirs et compétences dans les domaines d'action de la FRB.

[+ d'info](#)



**Clôture de l'appel : 10 février 2026**  
**Appel à communication pour le colloque scientifique sur les canaux à l'occasion du 30ème anniversaire de l'inscription du canal du Midi au patrimoine mondial**

En 2026, le canal du Midi commémore ses 30 ans d'inscription sur la liste du Patrimoine mondial de l'Unesco. Commémorer cet anniversaire donne

l'opportunité, en prenant comme appui les 350 ans d'histoire du canal du Midi et la manière dont il s'est réinventé, d'élargir les questionnements aux canaux, d'hier à aujourd'hui, et ce, à l'échelle mondiale.

Ce colloque organisé à l'occasion de cet anniversaire s'intitule "Le "chemins d'eau" artificiels : gouvernance, usages et environnement des canaux d'hier à demain". Il a pour finalité de dégager des enseignements permettant de contribuer à répondre aux défis de demain (environnementaux, sociaux, économiques), en comparant les canaux, leurs similarités et leurs divergences, dans leur trajectoire passée ou à venir.

[+ d'info](#)



**Limite de dépôt : 13 mars 2026**  
**4ème appel à projets transnational**  
**2025 du Partenariat européen Clean**  
**Energy Transition (CETP)**

Clean Energy Transition Partnership (CETP) est une initiative transnationale de programmation conjointe de la recherche, du développement technologique et de l'innovation qui vise à stimuler et accélérer la transition énergétique, en s'appuyant sur les acteurs régionaux et nationaux de financement de la recherche et de l'innovation (agences nationales, régions...).

L'appel CETP 2025 s'articule autour de 10 modules thématiques d'appel (Call Modules, CM), chacun traitant d'un aspect clé de la transition énergétique. Ces modules sont eux-mêmes issus de 7 initiatives de transition (les Transition Initiatives – TRI), qui identifient les principaux défis à relever pour réussir à la transition vers une énergie propre.

[+ d'info](#)



Limite de dépôt : 12 mars 2026

## 4ème appel à projets transnational 2025 du Partenariat européen Clean Energy Transition (CETP)

Cette troisième édition de l'appel à projets de recherche (APR) PACT<sup>2e</sup> « Planifier et aménager, face au changement climatique, la transition des territoires » interroge les leviers de l'urbanisme pour planifier et aménager les territoires et les villes dans un contexte d'urgence climatique. Il a vocation à lever des verrous scientifiques pour :

- répondre conjointement aux enjeux d'atténuation et d'adaptation au changement climatique ;
- maximiser les cobénéfices environnementaux et sanitaires de l'action climatique ;
- analyser pour les réduire les vulnérabilités sociales au changement climatique, répartir équitablement les efforts et bénéfices de l'action climatique, et assurer la participation des populations les plus vulnérables, dans un objectif de transition juste.

Il est structuré autour de deux axes de recherche :  
(1) Planifier des trajectoires territoriales d'atténuation et d'adaptation au changement climatique. (2) : Aménager les villes et les villages pour répondre aux enjeux d'atténuation et d'adaptation et maximiser les cobénéfices.

[+ d'info](#)



**Limite de dépôt des propositions  
détaillées :**

**14/04/2026 à 12:00 CEST**

**BiodivConnect - Restauration de la  
fonctionnalité, de l'intégrité et de la  
connectivité des écosystèmes -  
Biodiversa+ 2025-2026**

BiodivConnect vise à soutenir une recherche innovante qui contribuera à atteindre et

**respecter les engagements relatifs à la biodiversité** aux niveaux européen et mondial d'ici et au-delà 2030 (exemple : cadre mondial pour la biodiversité de Kuning-Montréal). **Les résultats seront destinés à être intégrés aux pratiques de restauration de la nature. L'objectif est de favoriser des écosystèmes et des habitats interconnectés et écologiquement fonctionnels.** Une attention particulière est portée à la durabilité et à l'adaptabilité des actions de restauration, ainsi qu'à l'évaluation de leur efficacité dans le temps et à différentes échelles spatiales (locales, régionales, transfrontalières, mondiales, etc.).

**L'appel couvre tous types d'écosystèmes et d'habitats, dans toutes les régions du monde.** Il soutient des projets de recherche et d'innovation de grande qualité adoptant des **approches holistiques, systémiques et intégrées.** Les projets proposés pourront porter sur divers aspects tels que : différentes catégories d'indicateurs ; études multi-échelles et transposabilité des efforts de restauration ; prises en compte des dimensions écologiques, socio-économiques et socio-culturelles, et/ou des différents niveaux de réglementation et de politiques environnementales, harmonisation, etc.

[+ d'info](#)



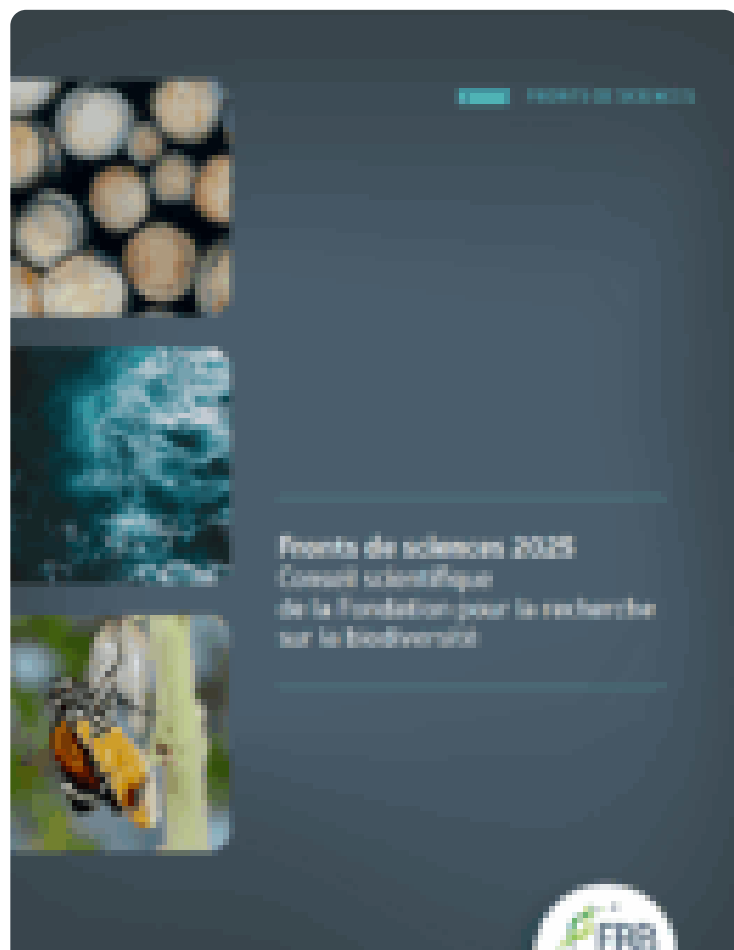
### **Fermeture : Appel au fil de l'eau Choose France for Science - Appel à manifestation d'intérêt - 2025**

Ce programme de chaires d'excellence à destination des chercheuses et chercheurs et ingénieurs de très haut niveau exerçant leurs activités à l'étranger a ainsi pour objectif d'offrir à des chercheuses et chercheurs de premier plan des financements pour mener en France de nouveaux projets d'envergure sur une durée de 3 ans. Ces chaires seront ouvertes uniquement à des chercheurs exerçant à l'étranger **désirant venir créer une équipe ou rejoindre une structure en France.** Elles permettront le développement de leurs programmes de recherche et seront un levier

pour candidater aux appels d'offres européens d'envergure.

[+ d'info](#)

## Publication



### Publication

#### Fronts de sciences 2025

Dans le cadre de ses missions de prospective et de conseil stratégique auprès de la Fondation pour la recherche sur la biodiversité (FRB), les différentes mandatures du Conseil scientifique ont conduit depuis 2016 un travail de réflexion et d'expertise sur les « fronts de sciences » dans le champ de la recherche sur la biodiversité.

[+ d'info](#)

## Projets stratégiques LIFE

Une passerelle entre stratégie et mise en œuvre, dont l'impact n'est toutefois pas totalement clair



## Publication - Cour des comptes européenne

### Environnement et climat: l'impact des projets stratégiques LIFE de l'UE est difficile à cerner

Il est difficile de déterminer dans quelle mesure les projets stratégiques LIFE contribuent à bâtir une Europe plus verte, selon un nouveau rapport de la Cour des comptes européenne. Les projets stratégiques financés par le programme LIFE de l'UE sont conçus pour aider les États membres à mettre en œuvre leurs plans et stratégies en matière d'environnement et de climat. En impliquant les principales parties prenantes – souvent au-delà des bénéficiaires directs –, en mobilisant des fonds supplémentaires et en traversant les cycles politiques, ces projets contribuent à jeter une passerelle entre stratégie et mise en œuvre.

[+ d'info](#)



## Publication - Cerema

### Valorisation de matériaux alternatifs en infrastructures linéaires de transport terrestre : les matériaux de déconstruction du BTP

Une méthodologie pour l'évaluation environnementale et sanitaire des matériaux alternatifs utilisés dans la construction ou réfection des routes a été établie par le Cerema et Ineris. Ce guide présente l'application de cette méthode pour l'utilisation des matériaux issus de la déconstruction du BTP.

[+ d'info](#)

## Désintoxiquer la nature

Pour un nouveau cadre d'action  
contre les pollutions chimiques et leurs effets  
systémiques sur la biodiversité

Sous la direction de Pierre-François Souk,  
Clara Billy, Olivier Carrière et Julien Gauthier



## Publication

### Désintoxiquer la nature - Pour un nouveau cadre d'action contre les pollutions chimiques et leurs effets systémiques sur la biodiversité

Ramener notre empreinte toxique " à des niveaux qui ne nuisent pas à la biodiversité ni aux fonctions et services des écosystèmes " (cadre mondial de la biodiversité, 2022) est une tâche collective. Cet ouvrage consacré aux pollutions chimiques allie informations et références scientifiques à des contenus opérationnels orientés vers la mise en œuvre de solutions.

+ d'info



## Revue Juridique de l'Environnement

n° 4 | Décembre 2025

REVUE AVEC COMITÉ DE LECTURE

PUBLIÉE AVEC LE SOUTIEN DE L'UNIVERSITÉ DE STRASBOURG  
ET DE L'UNIVERSITÉ DE LIMOGES



### Dossier

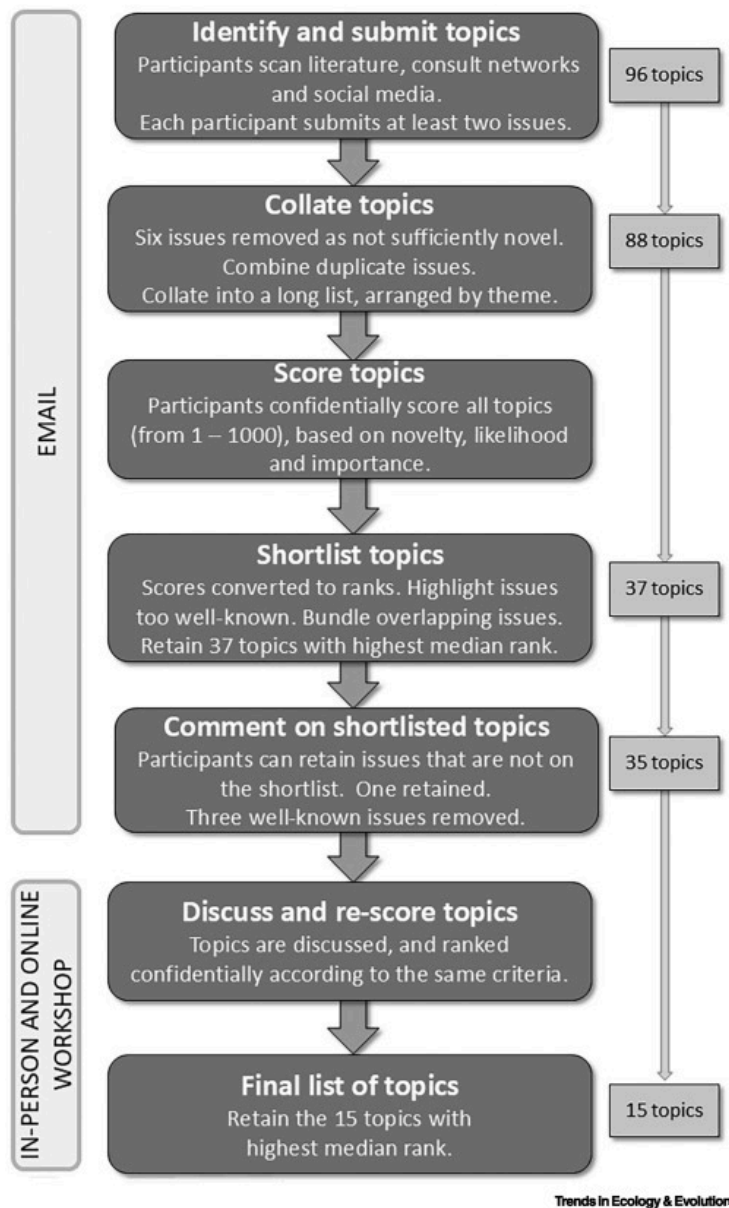
## Défendre l'environnement par le droit depuis 50 ans - Les grands témoins

Ce dossier propose une lecture rétrospective et prospective de 50 ans de droit de l'environnement, à travers les témoignages de grandes figures, les lois fondatrices, les principes structurants (Charte, non-régression) et les grands contentieux, du national à l'international.

Il analyse aussi les dynamiques contemporaines du droit environnemental : droits fondamentaux, contentieux climatiques, intégration européenne, concurrence, biodiversité, eau et outre-mer.

Enfin, il offre un panorama actualisé de la jurisprudence, des chroniques spécialisées et des débats doctrinaux, mettant en lumière les défis actuels et futurs de l'action environnementale par le droit.

[+ d'info](#)

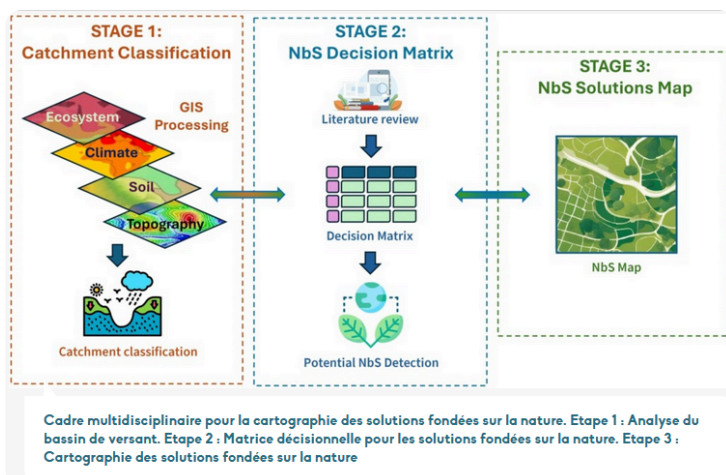


## Article scientifique

### A horizon scan of biological conservation issues for 2026

We present outcomes from our 17th horizon scan of issues potentially impacting global biodiversity conservation in the next decade. Issues are novel, or represent a significant step-change in impact, and are currently not well-known or understood within the conservation community. Our panel of 26 scientists, practitioners, and policymakers scored an initial list of 96 issues, discussed the highest ranked 35 issues at a workshop, and identified the 15 top-ranked issues. This year, technology innovations, including low-power optic artificial intelligence (AI) chips and tiny machine learning (TinyML) models, could revolutionize biodiversity monitoring. We highlight impacts from changes in land-use driven by appetite-suppressing pharmaceuticals and the unknown effects of mirror biomolecules. Highlighting these issues may increase awareness of any impacts on global biodiversity conservation.

+ d'info



## Article scientifique

### Comment mieux choisir les Solutions fondées sur la Nature à l'échelle d'un bassin versant ? Une nouvelle méthode dévoilée

Dans une étude récente, une équipe internationale incluant des chercheurs de la Tour du Valat, propose une approche méthodologique, pratique et reproductible permettant d'identifier, sélectionner et cartographier les SfN les plus adaptées à chaque bassin versant, en se concentrant sur la disponibilité et la gestion des ressources en eau. Objectif : permettre aux gestionnaires et aux acteurs locaux de prendre des décisions éclairées, basées à la fois sur la science et sur les réalités locales du territoire.

+ d'info



## Article scientifique

### **Le paysage en droit : vers un droit au paysage ?**

Si le paysage constitue un sujet d'étude classique en géographie, en littérature ou en histoire de l'art, il est moins habituellement saisi dans sa dimension juridique. Longtemps le paysage n'exista pas en droit, ou alors seulement sous une forme incidente, notamment au travers de la reconnaissance des sites ou des monuments naturels. Le présent ouvrage expose ce nouvel objet du droit en explorant les racines de son apparition, et en mettant en lumière son développement contemporain dans les ordres juridiques français et international.

+ d'info

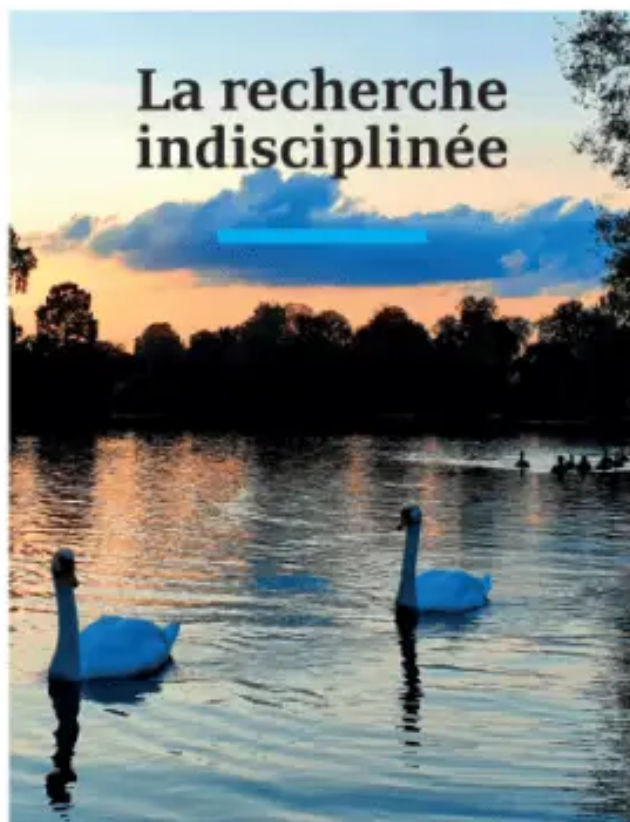


## Publication

### Des solutions fondées sur la nature pour répondre aux enjeux des territoires : Catalogue de projets inspirants

Ce catalogue recense des projets répondant à différentes problématiques. En introduction, il rappelle tout d'abord ce que sont les solutions fondées sur la nature et présente les leviers d'actions des élus locaux.

+ d'info



## Publication

### La recherche indisciplinée

Face à la complexification des nouveaux objets de recherche étudiés et à la classification initiale des champs disciplinaires qui ne répond plus toujours à la montée exponentielle d'enjeux sociétaux (« anthropocène »), la nécessité de sauvegarder la continuité entre les différentes disciplines pour livrer des résultats communs et la liberté de création pour associer idées et objets de recherche s'exprime.

+ d'info



## CNRS - Le journal

### Carnets de science #19 : la recherche propulsée par les algorithmes

Non contente d'envahir notre vie quotidienne, **l'intelligence artificielle** est aussi en train de s'imposer comme un puissant outil de la recherche. Dans ce nouveau *Carnets de science*, vous découvrirez comment elle permet de détecter des signaux faibles annonciateurs d'un séisme, de prédire la forme des macromolécules, ou encore de démontrer de nouveaux théorèmes en mathématiques.

Même si elle ne remplacera jamais les scientifiques, l'IA rend aujourd'hui possible une recherche véritablement augmentée.

+ d'info



## Sorbonne Université Presses Faire Science Ensemble

Aux interfaces des milieux associatifs, citoyens et académiques, les sciences et recherches participatives connaissent un développement singulier, en cherchant à renouveler les relations sciences-sociétés par la co-production et le partage des connaissances scientifiques, notamment face aux défis sociétaux et environnementaux actuels.

+ d'info



## Outil

### 300 termes clés pour les négociations environnementales et climatiques : Termes, expressions et définitions publiés au Journal officiel et leur traduction (anglais, arabe, espagnol et portugais)

Ce recueil multilingue rassemble 300 termes publiés au *Journal officiel* par la Commission d'enrichissement de la langue française, définis en français et assortis de leurs équivalents en anglais, en arabe - grâce au concours de l'Université d'Alexandrie -, mais aussi en portugais du Brésil et en espagnol de Colombie et du Mexique, grâce aux partenaires du Réseau ibéro-américain de terminologie (*RITerm*).

+ d'info



## Publication

### Conférence, la revue : n°4 : Face au défi écologique, novembre 2025

En croisant les disciplines, ce numéro interroge les ressorts de la transition écologique avec deux objectifs essentiels : proposer des chemins pour véritablement mettre en œuvre les mesures, connues et nécessaires, au niveau national et international et faire reculer le rejet croissant des politiques climatiques.

+ d'info

# RÉDUIRE AU SILENCE

COMMENT LE DROIT EST PERVERTI  
POUR BÂILLONNER MÉDIAS ET ONG

SOPHIE LEMAÎTRE

 **PRIX  
RENAUD VAN RUYMBEKE**

 **TRANSPARENCY  
INTERNATIONAL  
FRANCE**

En partenariat avec

**NouvelObs**

## Essai

### Réduire au silence : Comment le droit est perverti pour bâillonner médias et ONG

En France et dans le monde, des méthodes d'intimidation inquiétantes ciblent les journalistes et défenseurs des droits humains. Les actions juridiques se multiplient envers celles et ceux qui nous informent sur des sujets d'intérêt général, dans un seul but : les réduire au silence. Tandis que les poursuites bâillons sont privilégiées par les entreprises et les personnalités influentes, des lois, comme celles contre le terrorisme et le blanchiment d'argent, sont détournées pour criminaliser certaines initiatives de la société civile.

[+ d'info](#)

## Agenda



**REVER14**  
**Restaurer**  
**et Planifier**

**Les 13 et 14 janvier, Avignon (84)**  
**Restaurer et Planifier**

Les 14<sup>èmes</sup> Journées du Réseau REVER se dérouleront à Avignon, organisées à Avignon Université par l'IMBE - Institut Méditerranéen de Biodiversité et d'Ecologie.

REVER, le réseau d'Échanges et de Valorisation en Écologie de la restauration, a été créé en 2008 afin de favoriser les relations entre gestionnaires, praticiens, étudiants et scientifiques œuvrant dans les domaines de l'écologie de la restauration et/ou de la restauration écologique. Depuis plus de 15 ans, REVER propose

l'organisation de colloques regroupant étudiants, chercheurs et professionnels de la restauration écologique. Habituellement organisées sur 2 ou 3 jours, ces journées visent à échanger en salle lors de sessions thématiques, d'ateliers (ou sur le terrain lors de la visite de sites de restauration).

**Depuis l'adoption du Règlement européen sur la restauration de la nature, la question de la restauration écologique est incontournable et implique la mobilisation de tous les acteurs concernés.**

**A l'heure de la planification pour les années à venir (chaque état membre doit rendre son plan national de restauration pour août 2026), ces temps d'échanges sont essentiels.**

[+ d'info](#)



### **Les 20 et 21 janvier, Montrouge(92) 53e congrès Mobil' in pulse - Au carrefour des mobilités : impulsions nouvelles pour les territoires**

Cette 53e édition aura pour thème: « Au carrefour des mobilités : impulsions nouvelles pour les territoires».

Ce congrès rassemble autour d'une exposition, de conférences et de tables rondes, **les acteurs de la mobilité intelligente** pour présenter les dernières innovations, favoriser la rencontre entre donneurs d'ordre et fournisseurs de solutions et encourager le déploiement de nouveaux projets.

[+ d'info](#)

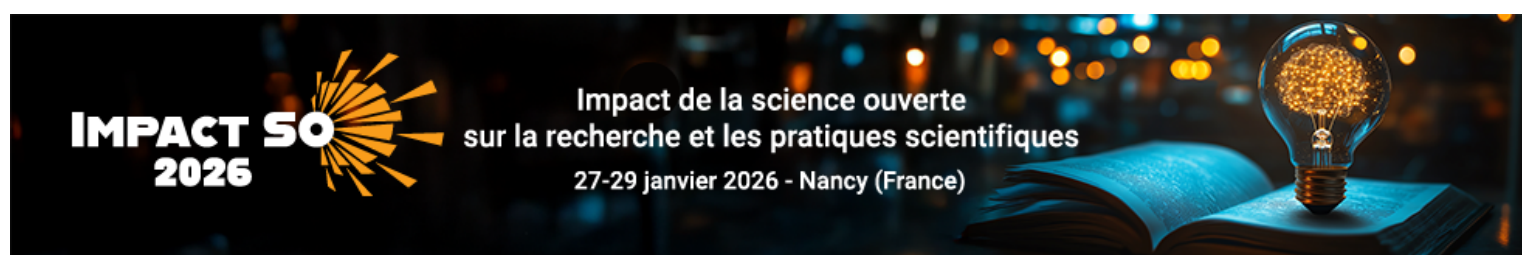


### **Le 21 janvier, Rennes (35) Découvrir, fouiller, partager des données de recherche : quels apports et limites de l'IA ?**

Le traitement de données au moyen de techniques relevant de l'apprentissage profond est à la fois plus ancien et plus discret que l'inondation des assistants d'IA sur le marché et dans les entreprises. Du traitement optique d'écritures anciennes à la classification automatisée de textes, en passant par la reconnaissance de patterns dans des flux d'images, l'ouverture massive des données de la recherche offre un terrain de plus en plus riche pour toutes sortes d'expérimentations.

Toutefois, les outils automatisés utilisés par les laboratoires et institutions de la recherche partagent avec les intelligences artificielles génératives grand public, certaines problématiques : lorsque l'exploration porte sur des jeux de données sensibles, quelles garanties présentent-ils en matière de contrôle et de confidentialité ? Pour un laboratoire investi dans la réduction de son impact environnemental, est-il contradictoire de miser sur des technologies extrêmement consommatrices en énergie, eau et minéraux ?

[+ d'info](#)



**Du 27 au 29 janvier, Nancy (54)**

## **IMPACT SO 2026 : Impact de la science ouverte sur la recherche et les pratiques scientifiques**

Les politiques de science ouverte ont sensibilisé et accompagné les acteurs de la recherche, financé des projets ou des infrastructures existantes, contribué au renforcement ou au développement de services, pour faciliter le changement vers une science plus ouverte.

L'ambition de ces journées est de montrer **l'impact de ces politiques et des initiatives** qui en découlent. Cet impact pourra être observé dans **les pratiques des chercheurs**, dans **les rôles et les compétences des personnels d'appui à la recherche** ainsi que dans les résultats scientifiques. A travers des communications, des retours d'expérience ou encore des ateliers, venez observer la science en train de s'ouvrir !

[+ d'info](#)



**Le 13 mars, Caen (14)**

## **IMPACT SO 2026 : Impact de la science ouverte sur la recherche et les pratiques scientifiques**

Les représentant-e-s de l'École Doctorale « Homme, Sociétés, Risques et Territoire » sont heureux-ses de vous annoncer l'organisation de la 5<sup>e</sup> édition de la Journée de l'École Doctorale, qui se déroulera à l'**Université de Caen** le **13 mars 2026**. Organisée par et pour les doctorant-es, cette journée sera l'occasion de présenter vos travaux de recherche autour du thème « **VULNÉRABILITÉS** ». Forts des quatre éditions précédentes (Territoire, Risques, Habiter et Demain), nous proposons cette année d'explorer nos objets et terrains de recherche à travers la notion de vulnérabilité, dans ses dimensions sociales, spatiales, politiques ou environnementales.

Axe 1 : Parcours, trajectoires et expériences des individus et collectifs considérés comme vulnérables

Axe 2 : Territoires et environnements vulnérables (et source de vulnérabilité.s)

Axe 3 : (Dé)construire la vulnérabilité : apports et limites

Axe 4 : Vulnérabilité du chercheur

+ d'info



**Le 2 février, Paris (75)**

## **Séminaire « Sociétés en transitions : les contributions des programmes nationaux**

Cette journée se tient dans le contexte d'une priorisation par l'établissement d'une thématique que nous souhaitons aborder de façon transversale : **Sociétés en transitions**. C'est l'une des 6 thématiques que le CNRS a mises en avant dans son contrat avec l'Etat ([COMP du CNRS](#)).

Cette rencontre a vocation à réunir des membres des PEPR et des programmes nationaux, en ciblant les personnes les plus à même d'apporter un éclairage opérationnel et stratégique sur les actions

en cours sur la thématiques des sociétés en transitions.

Elle visera notamment à :

- mieux situer les travaux des PEPR et programmes nationaux par rapport à cette thématique ;
- faire émerger des ponts et synergies utiles à la suite ;
- et, plus largement, nourrir la réflexion collective du cycle Transitions, Adaptations, Crises, Opportunités (TACO).

[+ d'info](#)



### **Les 3 et 4 février 2026 à Belfort**

## **Effets systémiques et controverses de la massification des EnR**

Le déploiement des EnR, mêlant grands projets, initiatives citoyennes, marché et mutualisation, transforme les usages et les systèmes hérités des énergies fossiles. Le workshop analysera les effets déjà visibles et les controverses émergentes pour anticiper les tensions futures dans une Europe largement alimentée en renouvelables. Il visera aussi à identifier les enjeux de recherche et la manière de les porter auprès des concepteurs de systèmes énergétiques et des acteurs publics.

Ce workshop est un événement organisé par le consortium de recherche Flex-Mediation, recherche en sciences humaines et sociales du PEPR-TASE (Systèmes énergétiques et Energies renouvelables). Il est ouvert aux chercheurs francophones en sciences sociales et aux chercheurs en sciences de la conception des systèmes techniques.

[+ d'info](#)

**Le 5 février 2026, Poitiers (86)**

## **Le droit des biens publics face à la protection de la nature**

Face à la crise écologique et aux fragilisations contemporaines du droit de l'environnement, ce colloque propose de réinterroger le droit administratif des biens comme instrument de protection de la nature. Appropriation publique de la nature, domanialité, usages et exploitation économique des espaces naturels : les concepts classiques de la matière sont confrontés aux exigences nouvelles de conservation, de durabilité et de prise en compte des générations futures.

Réunissant des spécialistes du droit administratif des biens et du droit de l'environnement, ces deux journées de dialogue doctrinal visent à dépasser les approches sectorielles pour réfléchir aux potentialités – mais aussi aux limites – du droit des biens publics comme leviers juridiques de protection de la nature.

[+ d'info](#)

## **LE DROIT DES BIENS PUBLICS FACE À LA PROTECTION DE LA NATURE**

**5 & 6 février 2026**



**Faculté de Droit et des Sciences Sociales** | Poitiers

43, Place Charles de Gaulle | Amphithéâtre HARDOIN  
TSA 81100 - 86073 Poitiers cedex 9



Dir. scientifique : Hugo Avenire et Simon Jolivet



BULLETIN N°1



## 17<sup>e</sup> CONGRÈS MONDIAL DE LA VIABILITÉ HIVERNALE ET DE LA RÉSILIENCE ROUTIÈRE

*Garantir l'excellence routière en toutes saisons*

CHAMBÉRY - SAVOIEEXPO - FRANCE  
10-13 mars 2026 | FRANÇAIS

[www.piarc-chambéry2026.com](http://www.piarc-chambéry2026.com)



### Du 10 au 13 mars, Chambéry (73) 17<sup>e</sup> Congrès mondial de la Viabilité hivernale et de la Résilience routière

Ce 17<sup>e</sup> congrès mondial de la Viabilité hivernale poursuit son ouverture aux thématiques d'actualité : en complément de la résilience routière intégrée lors de l'édition de Calgary, le congrès de Chambéry verra une partie de ses conférences et ateliers consacrés à la décarbonation. Cette thématique aux enjeux forts concerne l'ensemble des pays membres de PIARC et permettra à ceux qui ne sont pas particulièrement concernés par les questions de viabilité hivernale de pleinement s'associer à l'événement. Ainsi ce sont plus de 1 200 participants (exploitants, fabricants, ingénieurs, représentants des autorités administratives régionales et nationales, universitaires...) qui sont attendus pour cette édition.

+ d'info



## Du 23 au 25 mars, Brisbane (Australia) **ANET 2026 | Breaking the barriers: Innovating to improve ecological outcomes on transport and other linear infrastructure**

The first road ecology conference in Australasia, entitled 'Breaking the Barriers' was held in Brisbane, Australia in 2009. This gathering led to the establishment of the [Australasian Network for Ecology and Transportation \(ANET\)](#) and the development of **Transport Ecology** as an important scientific discipline in Australia and New Zealand. ANET has since developed into a formal **Community of Practice** within the Environment Institute of Australia and New Zealand (EIANZ), and exists to promote best-practice ecological outcomes in transport and other linear infrastructure networks across Oceania and beyond.

[+ d'info](#)



## 24 mars 2026, Paris **ESCo Éoliennes en mer Colloque de restitution**

Expertise Scientifique Collective (ESCo) portant sur les effets des parcs éoliens en mer et de leurs raccordements sur la biodiversité marine et les socio-écosystèmes marins et côtiers. Elle est conduite par l'Ifremer et le CNRS, mandatés sur saisine des ministres chargés de l'environnement, de l'énergie et de la mer.

[+ d'info](#)



## Du 6 au 8 mai, Leipzig (Germany) **ITF International Transport Forum 2026 Summit: Funding Resilient Transport**

The 2026 theme is the second in the 2025-2027 Summit trilogy on transport resilience, under the

broad thematic framework "Fostering Resilient and Inclusive Net-zero Transport".

Transport systems are increasingly vulnerable to overlapping crises, from climate change and extreme weather to geopolitical tensions, pandemics, and cyber-attacks. These growing threats highlight the urgent need to invest in transport resilience as a foundation for long-term sustainability and global stability.

The 2026 Summit brings together governments, financial leaders, international organisations, the private sector, academia and civil society to explore how to finance transport systems that can withstand future shocks. The programme will centre on three thematic tracks; social, environmental, and economic:

+ d'info

## Du 8 au 10 juin, Pau (64) Les défis de la production de connaissances sur le droit de l'environnement - Cinquante ans de la Revue juridique de l'environnement

Le sujet « Les défis de la production de connaissances sur le droit de l'environnement » est le thème du colloque national 2026 de la [SFDE](#) (Société Française pour le Droit de l'Environnement), organisé à Pau les 8, 9 et 10 juin 2026, pour marquer les cinquante ans de la [Revue juridique de l'environnement \(RJE\)](#) (RJE). Ce colloque, sous la direction de Julien Bétaille, explorera les enjeux contemporains et futurs de ce domaine juridique complexe, de la protection de la biodiversité à l'Anthropocène, avec un appel à communications prévu prochainement.

+ d'info



COLLOQUE ANNUEL DE LA SOCIÉTÉ FRANÇAISE POUR LE DROIT DE L'ENVIRONNEMENT  
UNIVERSITÉ DE PAU ET DES PAYS DE L'ADOUR

8, 9 ET 10 JUIN 2026

### LES DÉFIS DE LA PRODUCTION DE CONNAISSANCES SUR LE DROIT DE L'ENVIRONNEMENT

Cinquante ans de la *Revue juridique de l'environnement*

Le colloque vise à ouvrir une réflexion sur les modes de production des connaissances sur le droit de l'environnement. Les pionniers du droit de l'environnement ont eu largement recours à l'approche doctrinale du droit mais ne l'ont pas véritablement discutée. Cela a permis d'instituer le droit de l'environnement comme discipline juridique à part entière mais ce type d'approche peut être questionné sur le plan méthodologique. Alors que les autres disciplines juridiques ont pour la plupart initié des réflexions épistémologiques, la doctrine environnementaliste est restée peu critique sur ce plan-là et la réflexivité collective est demeurée marginale. L'objet de ce colloque, outre de marquer symboliquement les cinquante ans de la *Revue juridique de l'environnement*, est justement d'initier une discussion collective, critique et ouverte sur la façon dont les connaissances portant sur le droit de l'environnement sont produites. Le colloque entend ainsi explorer, entre autres, les difficultés de la connaissance du droit positif, la place des méthodes non doctrinales et de l'interdisciplinarité, l'usage de l'intelligence artificielle, ou encore les contraintes institutionnelles pesant sur les chercheurs. L'objectif est de contribuer à améliorer les connaissances sur le droit de l'environnement.

Responsable scientifique : Julien Bétaille, Professeur de droit public à l'Université de Pau et des Pays de l'Adour ([julienbetaille@gmail.com](mailto:julienbetaille@gmail.com))

Lieu : Palais Beaumont, Pau

Modalités de participation : un appel à communications sera diffusé au début de l'année 2026. Les propositions seront sélectionnées en double aveugle par le comité scientifique du colloque.





Cet email a été envoyé à {{ contact.EMAIL }}.  
Vous avez reçu cet email parce que vous vous êtes inscrit à notre newsletter.

[Se désinscrire](#)