



L'édito du bureau

Bonjour à toutes et à tous,

Nous attirons votre attention sur l'appel à communications pour la [Journée Jeunes chercheurs ITTECOP](#), qui se tiendra le 19 juin à Paris et dont la clôture est fixée au 8 avril prochain. Ce rendez-vous contribue à structurer et renouveler les travaux menés dans le cadre d'ITTECOP portant sur les relations entre infrastructures, territoires et biodiversité.

Dans cette lettre, [les enseignements du projet ATABLE](#), qui interrogent la gestion des paysages de canaux face aux crises sanitaires et climatiques, sont présentés. Ces travaux soulignent la nécessité d'intégrer davantage la diversité écologique et les dynamiques de long terme dans la conception et l'évolution des infrastructures.

Enfin, nous attirons votre attention sur l'appel à contributions pour [la conférence IENE 2026](#), qui portera sur la valeur de la nature dans la résilience des infrastructures. Cet événement international constitue un espace d'échanges entre recherche et action, au croisement des enjeux de biodiversité et de transition écologique.

Comme toujours, cette lettre a vocation à s'enrichir des contributions du réseau. Si vous souhaitez partager une publication, un projet, un événement ou une ressource en lien avec les thématiques d'ITTECOP, nous vous invitons à nous les transmettre [via le formulaire dédié](#).

L'équipe d'animation d'ITTECOP

[Actualité ITTECOP](#)

[Appels](#)

[Formation](#)

[Publication](#)

[Agenda](#)

Actualité ITTECOP

Journées Jeunes chercheurs ITTECOP

*Infrastructures, territoires et biodiversité face aux
transitions écologiques*

Le 19 juin
2026 - à Paris- EIVP

**Appel à communication
ouvert jusqu'au 8 avril 12h**

[Information sur ittecop.fr](http://information.sur.ittecop.fr)



Journées Jeunes chercheurs ITTECOP 2026

La journée Jeunes chercheurs se tiendra le 19 juin à l'IEVP- Paris. Elle est dédiée à la valorisation des travaux de doctorants, post-doctorants et jeunes docteurs travaillant en lien avec les thématiques ITTECOP. **L'appel à communication est ouvert jusqu'au 8 avril.**

Télécharger l'appel

Repenser les paysages de canaux face aux crises écologiques : les enseignements du projet ATABLE

*zoom sur le projet exploratoire
issu de l'APR ITTECOP 2020*

ATABLE

**Un atelier territoriale de
biodiversité longitudinale sur
le canal latéral à la Garonne**



Les alignements d'arbres le long des canaux, en particulier dans le sud de la France, constituent des paysages emblématiques et des infrastructures écologiques majeures. Pourtant, ces systèmes sont fragilisés par des crises sanitaires et climatiques, révélant leur vulnérabilité structurelle. Le projet exploratoire ATABLE, soutenu par ITTECOP dans le cadre de l'APR 2020, propose d'en tirer des enseignements pour anticiper et accompagner ces transformations.

Une crise révélatrice de fragilités structurelles

La propagation du chancre coloré du platane a profondément affecté les paysages du canal du Midi, entraînant l'abattage massif d'arbres et posant la question de leur replantation. Cette crise met en lumière une faiblesse : la forte homogénéité des alignements, souvent constitués d'une seule essence, favorise la

diffusion rapide des pathogènes. Au-delà du cas du canal du Midi, c'est l'ensemble des paysages de canaux qui apparaît concerné, notamment le canal latéral à la Garonne, exposé à des risques similaires.

Un projet à l'interface entre recherche et action

Le projet ATABLE croise plusieurs approches complémentaires :

- une synthèse des connaissances scientifiques sur les maladies et la gestion des alignements,
- une analyse des jeux d'acteurs impliqués dans la gestion des canaux, mettant en évidence la complexité des responsabilités et des stratégies d'intervention,
- et le développement d'outils de modélisation spatiale pour anticiper les dynamiques de propagation.

Cette approche interdisciplinaire permet de dépasser une lecture strictement sanitaire pour intégrer les dimensions paysagères, écologiques et de gestion des transformations en cours.

Diversifier pour renforcer la résilience

L'un des enseignements du projet est la nécessité de repenser les logiques de plantation. Les alignements monospécifiques, historiquement privilégiés pour leur cohérence paysagère, apparaissent aujourd'hui comme des systèmes à risque.

ATABLE met en évidence trois leviers complémentaires :

- diversifier les essences pour limiter la propagation des maladies,
- introduire des discontinuités pour freiner les dynamiques épidémiques,
- adapter les choix de gestion aux contextes locaux.

Le projet souligne également l'importance des outils de modélisation spatiale pour éclairer la décision. En simulant différents scénarios d'évolution, ces outils permettent d'identifier les zones les plus vulnérables et d'évaluer l'efficacité de stratégies alternatives de gestion. Ils offrent ainsi un levier pour une approche anticipatrice, intégrant les incertitudes liées aux changements globaux.

Vers une nouvelle lecture des infrastructures paysagères

Au-delà du cas des canaux, ATABLE invite à reconsidérer les infrastructures linéaires comme des systèmes socio-écologiques complexes, à la fois infrastructures techniques, patrimoines paysagers et milieux vivants, leur gestion devant intégrer :

- la diversité des fonctions écologiques,
- la multiplicité des acteurs,
- et les dynamiques de long terme.

En cela, le projet illustre l'ambition d'ITTECOP : produire des connaissances utiles à l'action, en articulation étroite avec les enjeux des territoires.

[Télécharger le rapport](#)

Appels

3 - 6 November 2026
Sorbonne University, Paris, France

Nature-based Solutions International Congress

Shaping a Resilient Future for People and Nature
through Knowledge and Action

Limite de dépôt : 30 mars 2026

Call for Session Proposals

At a time when profound and transformative change is urgently required to address the intertwined crises of climate change, biodiversity loss, and growing social inequalities, the **Nature-based Solutions International Congress** will position **Paris** as a global focal point for advancing Nature-based Solutions (NbS). From **November 3 to 6, 2026**, at Sorbonne University in Paris, France, the Congress will bring together researchers, policymakers, practitioners, urban leaders, businesses, investors, and civil society actors from around the world.

Conceived as a convergence space, the Congress aims to accelerate the global NbS agenda by fostering dialogue across science, governance, finance, and implementation. Supported by the **French National Research Program on Nature-based Solutions (SOLU-BIOD)**, **NetworkNature**, **UNP+**, **Biodiversa+** and **Sorbonne University**, it aims to create a decisive moment of alignment across science, governance, and implementation, strengthening synergies and amplifying the international impact of NbS.

As one of its core events, the **Scientific Conference** will mark a major milestone in advancing knowledge on Nature-based Solutions. It fills a critical gap by providing a dedicated forum for presenting and discussing fundamental, interdisciplinary, participatory, and action-oriented research, while fostering dialogue across disciplines and sectors.

To co-design this ambitious scientific program, the Congress is launching an **International Call for Sessions**, inviting the global NbS community to propose thematic sessions that reflect the **diversity, innovation, and transformative potential of NbS research across continents**.

[+ d'info](#)



Limite de dépôt : 10 avril 2026

Appel à contributions – IENE 2026

La conférence internationale IENE 2026 (International Conference on Ecology and Transportation) lance son appel à propositions. Cet événement majeur rassemble chercheurs, gestionnaires et praticiens autour des enjeux liés aux infrastructures de transport et à la biodiversité. Les personnes intéressées sont invitées à soumettre leurs propositions **avant le 10 avril**

2026. Toutes les informations et modalités de soumission sont disponibles sur le site officiel

[+ d'info](#)



Limite de dépôt des propositions détaillées :

14 avril 2026 à 12:00 CEST

BiodivConnect - Restauration de la fonctionnalité, de l'intégrité et de la connectivité des écosystèmes - Biodiversa+ 2025-2026

BiodivConnect vise à soutenir une recherche innovante qui contribuera à atteindre et respecter les engagements relatifs à la biodiversité aux niveaux européen et mondial d'ici et au-delà 2030 (exemple : cadre mondial pour la biodiversité de Kuming-Montréal). **Les résultats seront destinés à être intégrés aux pratiques de restauration de la nature. L'objectif est de favoriser des écosystèmes et des habitats interconnectés et écologiquement fonctionnels.** Une attention particulière est portée à la durabilité et à l'adaptabilité des actions de restauration, ainsi qu'à l'évaluation de leur efficacité dans le temps et à différentes échelles spatiales (locales, régionales, transfrontalières, mondiales, etc.).

L'appel couvre tous types d'écosystèmes et d'habitats, dans toutes les régions du monde. Il soutient des projets de recherche et d'innovation de grande qualité adoptant des **approches holistiques, systémiques et intégrées.** Les projets proposés pourront porter sur divers aspects tels que : différentes catégories d'indicateurs ; études multi-échelles et transposabilité des efforts de restauration ; prises en compte des dimensions écologiques, socio-économiques et socio-culturelles, et/ou des différents niveaux de réglementation et de politiques environnementales, harmonisation, etc.

[+ d'info](#)



Limite de dépôt des manuscrits :

30 avril 2026

**Appel à articles – Revue
Géotransports**

La revue *Géotransports* lance un appel à articles pour un numéro thématique consacré à « **Transports, mobilités et paysages** ». Ce dossier explorera les interactions entre infrastructures de transport, pratiques de mobilité et dynamiques paysagères, en croisant les approches issues de la géographie, de l'urbanisme, de l'aménagement, de l'écologie et des sciences sociales.

Les manuscrits complets sont attendus pour le 30 avril 2026.

[+ d'info](#)



**Fermeture : Appel au fil de l'eau
Choose France for Science - Appel à
manifestation d'intérêt - 2025**

Ce programme de chaires d'excellence à destination des chercheuses et chercheurs et ingénieurs de très haut niveau exerçant leurs activités à l'étranger a ainsi pour objectif d'offrir à des chercheuses et chercheurs de premier plan des financements pour mener en France de nouveaux projets d'envergure sur une durée de 3 ans. Ces chaires seront ouvertes uniquement à des chercheurs exerçant à l'étranger **désirant venir créer une équipe ou rejoindre une structure en France**. Elles permettront le développement de leurs programmes de recherche et seront un levier pour candidater aux appels d'offres européens d'envergure.

[+ d'info](#)

Formation

[FRB-Cesab] L'IA pour les écologues : une boîte à outils

Du 1er au 5 juin 2026, Montpellier (34)

Cette formation de cinq jours a pour objectif de former de jeunes chercheurs.euses aux concepts et outils de l'intelligence artificielle. Le cours comprendra un mélange de théorie et de travaux pratiques basés sur différents types de données couramment rencontrées en écologie. L'objectif principal de la formation est de donner aux participant.es l'autonomie nécessaire pour évaluer quels algorithmes sont les plus adaptés à leurs propres questions de recherche, où les récupérer et comment les ajuster en fonction de la question posée.

+ d'info

Publication



Article - iScience

Territory health: A transdisciplinary approach of environmental, plant, animal, and human health interdependencies in a rural landscape in France

Health is increasingly understood as an integrated property of human, animal, plant, and environmental systems, as articulated by the One Health and EcoHealth concepts. The *Territory Health* project applies these perspectives within an agricultural landscape to examine interdependencies between environmental, non-human organisms, and human health. Using in a participatory and experimental approach, the project brings together researchers, local residents, farmers, decision-makers, and NGOs to investigate the relationships between pesticide use, *in situ* exposure to pesticide mixtures, and health effects on non-target organisms. A key objective is to establish a “partner cohort” to examine how changes in food production, dietary practices, and the human-nature relationship shape health of the territory under study. By situating the

food-biodiversity-environment-health nexus within a socio-ecosystem perspective, this work supports agrifood system transformations toward long-term territorial health.

[+ d'info](#)



Article - Sciences Advances

Can we bend the curve: Trends in global biodiversity scenarios

Internationally, it has been agreed to halt and reverse biodiversity loss, a commitment partly underpinned by model-based scenario analyses showing that bending the trend is possible. These scenarios provide insights into alternative future biodiversity trends and their drivers. Our meta-analysis differentiates scenarios that project biodiversity loss and that halt or reverse the trend based on their quantitative outcomes and explores their key characteristics such as scenario assumptions, drivers of loss, biodiversity indicators and models used. We found that bending-the-curve studies are scarce, and mostly do no account for climate change, which risks suggesting that the trend can be bent too easily. Our findings indicate that bending is only achievable with integrated efforts across different sectors, such as nature conservation, sustainable food production, diet change, and reduced food waste. To better support policymaking, scenarios should be based on model intercomparisons and use standardize indicators to allow comparisons across studies, account for additional drivers of loss to represent the real threats to biodiversity, and include more ambitious cross-sectoral actions to effectively bend the curve.

[+ d'info](#)

Actions and actors driving transformative change for global sustainability

Received 22 January 2023

accepted 17 February 2023

Published online 17 March 2023

OPEN ACCESS

Nicola Berni-Steinberger^{1,2,3,4,5,6,7,8,9,10,11,12,13,14,15,16,17,18,19,20,21,22,23,24,25,26,27,28,29,30,31,32,33,34,35,36,37,38,39,40,41,42,43,44,45,46,47,48,49,50,51,52,53,54,55,56,57,58,59,60,61,62,63,64,65,66,67,68,69,70,71,72,73,74,75,76,77,78,79,80,81,82,83,84,85,86,87,88,89,90,91,92,93,94,95,96,97,98,99,100,101,102,103,104,105,106,107,108,109,110,111,112,113,114,115,116,117,118,119,120,121,122,123,124,125,126,127,128,129,130,131,132,133,134,135,136,137,138,139,140,141,142,143,144,145,146,147,148,149,150,151,152,153,154,155,156,157,158,159,160,161,162,163,164,165,166,167,168,169,170,171,172,173,174,175,176,177,178,179,180,181,182,183,184,185,186,187,188,189,190,191,192,193,194,195,196,197,198,199,200,201,202,203,204,205,206,207,208,209,210,211,212,213,214,215,216,217,218,219,220,221,222,223,224,225,226,227,228,229,230,231,232,233,234,235,236,237,238,239,240,241,242,243,244,245,246,247,248,249,250,251,252,253,254,255,256,257,258,259,260,261,262,263,264,265,266,267,268,269,270,271,272,273,274,275,276,277,278,279,280,281,282,283,284,285,286,287,288,289,290,291,292,293,294,295,296,297,298,299,300,301,302,303,304,305,306,307,308,309,310,311,312,313,314,315,316,317,318,319,320,321,322,323,324,325,326,327,328,329,330,331,332,333,334,335,336,337,338,339,340,341,342,343,344,345,346,347,348,349,350,351,352,353,354,355,356,357,358,359,360,361,362,363,364,365,366,367,368,369,370,371,372,373,374,375,376,377,378,379,380,381,382,383,384,385,386,387,388,389,390,391,392,393,394,395,396,397,398,399,400,401,402,403,404,405,406,407,408,409,410,411,412,413,414,415,416,417,418,419,420,421,422,423,424,425,426,427,428,429,430,431,432,433,434,435,436,437,438,439,440,441,442,443,444,445,446,447,448,449,450,451,452,453,454,455,456,457,458,459,460,461,462,463,464,465,466,467,468,469,470,471,472,473,474,475,476,477,478,479,480,481,482,483,484,485,486,487,488,489,490,491,492,493,494,495,496,497,498,499,500,501,502,503,504,505,506,507,508,509,510,511,512,513,514,515,516,517,518,519,520,521,522,523,524,525,526,527,528,529,530,531,532,533,534,535,536,537,538,539,540,541,542,543,544,545,546,547,548,549,550,551,552,553,554,555,556,557,558,559,560,561,562,563,564,565,566,567,568,569,570,571,572,573,574,575,576,577,578,579,580,581,582,583,584,585,586,587,588,589,590,591,592,593,594,595,596,597,598,599,600,601,602,603,604,605,606,607,608,609,610,611,612,613,614,615,616,617,618,619,620,621,622,623,624,625,626,627,628,629,630,631,632,633,634,635,636,637,638,639,640,641,642,643,644,645,646,647,648,649,650,651,652,653,654,655,656,657,658,659,660,661,662,663,664,665,666,667,668,669,670,671,672,673,674,675,676,677,678,679,680,681,682,683,684,685,686,687,688,689,690,691,692,693,694,695,696,697,698,699,700,701,702,703,704,705,706,707,708,709,710,711,712,713,714,715,716,717,718,719,720,721,722,723,724,725,726,727,728,729,730,731,732,733,734,735,736,737,738,739,740,741,742,743,744,745,746,747,748,749,750,751,752,753,754,755,756,757,758,759,760,761,762,763,764,765,766,767,768,769,770,771,772,773,774,775,776,777,778,779,780,781,782,783,784,785,786,787,788,789,790,791,792,793,794,795,796,797,798,799,800,801,802,803,804,805,806,807,808,809,810,811,812,813,814,815,816,817,818,819,820,821,822,823,824,825,826,827,828,829,830,831,832,833,834,835,836,837,838,839,840,841,842,843,844,845,846,847,848,849,850,851,852,853,854,855,856,857,858,859,860,861,862,863,864,865,866,867,868,869,870,871,872,873,874,875,876,877,878,879,880,881,882,883,884,885,886,887,888,889,890,891,892,893,894,895,896,897,898,899,900,901,902,903,904,905,906,907,908,909,910,911,912,913,914,915,916,917,918,919,920,921,922,923,924,925,926,927,928,929,930,931,932,933,934,935,936,937,938,939,940,941,942,943,944,945,946,947,948,949,950,951,952,953,954,955,956,957,958,959,960,961,962,963,964,965,966,967,968,969,970,971,972,973,974,975,976,977,978,979,980,981,982,983,984,985,986,987,988,989,990,991,992,993,994,995,996,997,998,999,1000}

Human systems are undergoing a transformational change to address the intertwined crises of climate change and biodiversity loss. Here, drawing on work originally conducted within the IPBES Transformative Change Assessment and using a bibliometric analysis of more than 4 million scholarly documents, we examine the actions and actors driving transformative change for global sustainability. The literature disproportionately focuses on a limited set of available actions and actors, neglecting others and overlooking their potential interactions. Notably, the actions ‘changing social norms’ and ‘technological change’ and the communication and knowledge and private sectors are frequently discussed, while actions referring to transforming the economic and governance systems and the civil society and the public sector are understudied. Moreover, actions and actors do not tend to appear together in consistent or systematic ways; instead, most action–actor combinations appear at rates similar to random chance, with only a few notable exceptions. The uneven distribution of scholarly attention may hinder the coordination and cross-sectoral coalitions required for effective transformative change. Our findings call for a more inclusive approach to research on actors and actions needed for transformative change towards a just and sustainable world, and for a greater focus on synergies between actions and actors potentially driving transformative change.

transformative change, global sustainability, bibliometric analysis, actions, actors, climate change, biodiversity loss, IPBES Transformative Change Assessment, scholarly documents, human systems, social norms, technological change, communication and knowledge, private sectors, economic and governance systems, civil society, public sector, interdisciplinary research, cross-sectoral coalitions, just and sustainable world, synergies between actions and actors, driving transformative change.

Additional information: Correspondence and requests for materials should be addressed to N.B.-S. Reprints and permissions information is available at www.nature.com/reprints. The IPBES Transformative Change Assessment is available at www.ipbes.org/transformative-change. The IPBES Transformative Change Assessment is available at www.ipbes.org/transformative-change.

Supplementary Information is available for this article at <https://doi.org/10.1038/s41562-023-01811-1>.

Check for updates | <https://doi.org/10.1038/s41562-023-01811-1>

Check for updates | <https://doi.org/10.1038/s41562-023-01811-1>

Article - Nature sustainability Actions and actors driving transformative change for global sustainability

The urgent need for transformative change to address the intertwined crises of climate change and biodiversity loss is widely recognized. Here, drawing on work originally conducted within the IPBES Transformative Change Assessment and using a bibliometric analysis of more than 4 million scholarly documents, we examine the actions and actors driving transformative change for global sustainability. The literature disproportionately focuses on a limited set of available actions and actors, neglecting others and overlooking their potential interactions. Notably, the actions ‘changing social norms’ and ‘technological change’ and the communication and knowledge and private sectors are frequently discussed, while actions referring to transforming the economic and governance systems and the civil society and the public sector are understudied. Moreover, actions and actors do not tend to appear together in consistent or systematic ways; instead, most action–actor combinations appear at rates similar to random chance, with only a few notable exceptions. The uneven distribution of scholarly attention may hinder the coordination and cross-sectoral coalitions required for effective transformative change. Our findings call for a more inclusive approach to research on actors and actions needed for transformative change towards a just and sustainable world, and for a greater focus on synergies between actions and actors potentially driving transformative change

+ d'info



Article - [Resources, Conservation and Recycling](#)

Evaluation of global biotic resource consumption against absolute boundaries

Human activities rely on biotic natural resources to provide products and services necessary to meet human needs. This instrumental value is captured in life-cycle assessment through the “Natural resources” Area of Protection. Although several absolute boundaries have been proposed to safeguard biotic resources, it remains unclear whether these resources are currently used at a sustainable rate. This study addresses this question by evaluating global biotic resource consumption from 1995 to 2011 against suggested biotic resource boundaries, relying on Exiobase projections to assess the evolution beyond 2011. The assessment couples absolute boundaries with life-cycle impact assessment (LCIA) methods, enabling evaluation using consistent LCIA metrics. Five absolute boundaries and four LCIA methods were adapted to the Exiobase multiregional input-output model. Results show that most of existing boundaries are already transgressed, regardless of whether mass-based or LCIA-based control variables are applied. The wide range and normative nature of existing boundaries emphasize the need for harmonized, science-based boundaries to ensure the sustainable use of biotic resources.

[+ d'info](#)



Analyse de l'évolution du réseau d'aires protégées français de 2021 à 2025

1994 (2004) 2019

2025

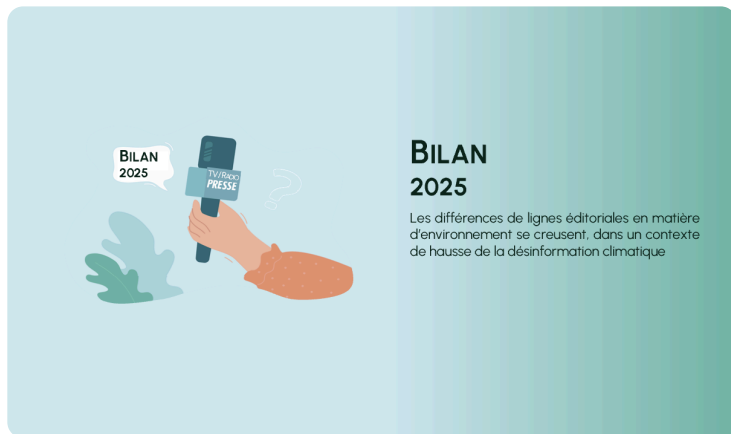


Rapport

Analyse de l'évolution du réseau d'aires protégées français de 2021 à 2025

La Stratégie nationale pour les aires protégées (SNAP), annoncée en 2021 et intégrée à la Stratégie nationale pour la biodiversité, fixe la feuille de route de la France à l'horizon 2030 pour renforcer son réseau d'aires protégées, en cohérence avec les engagements européens et internationaux. Fondée sur les recommandations de l'IPBES, elle vise à combiner extension des surfaces protégées, renforcement de la protection forte, représentativité écologique et amélioration de la gestion des sites. À l'issue de la période 2021–2025, la France dépasse l'objectif de 30 % de couverture en aires protégées, atteignant 33,5 % du territoire terrestre et marin. En revanche, la protection forte reste limitée à 4,9 %, loin de la cible de 10 % fixée pour 2030. Les progrès observés reposent majoritairement sur de vastes extensions d'aires marines en Outre-mer, qui expliquent l'essentiel de la dynamique nationale mais masquent des déséquilibres persistants, notamment en France métropolitaine où la protection forte demeure proportionnellement très faible. L'analyse souligne que l'atteinte des cibles nationales ne garantit pas, à elle seule, la cohérence ni la représentativité écorégionale du réseau en termes de surfaces. Elle met en évidence la nécessité d'une approche plus territorialisée de la protection forte, articulant montée en puissance ciblée en métropole et poursuite des efforts en milieu marin et en Outre-mer. Au-delà des objectifs quantitatifs, la réussite de la SNAP repose sur un renforcement qualitatif du réseau, intégrant gouvernance, gestion effective des sites, fiabilité des données et reconnaissance des protections existantes.

+ d'info



Rapport

L'OME publie son Bilan de l'année 2025

Les différences de lignes éditoriales en matière environnementale se creusent, dans un contexte de hausse de la désinformation climatique

[+ d'info](#)



Rapport

3^e Plan national d'adaptation au changement climatique

Le 3^e Plan national d'adaptation au changement climatique, publié le 10 mars 2025, prévoit un ensemble d'actions concrètes à mettre en œuvre d'ici 2030 pour adapter notre territoire, Hexagone et Outre-mer, aux impacts visibles et attendus du changement climatique d'ici 2100 : canicules, inondations, sécheresses, retrait-gonflement des argiles, érosion côtière, feux de forêt, perte de biodiversité, etc. Il a pour objectifs de protéger la population et de construire la résilience de la société française. Il s'agit d'adapter nos modes de vie, notre économie, nos infrastructures et nos décisions politiques en intégrant le climat futur dans l'ensemble de la planification écologique.

[+ d'info](#)



Revue État de l'art de la connaissance sur les paysages et l'énergie : compilation à date de ressources bibliographiques

Cette compilation à date de ressources bibliographiques publiées sur le paysage et les énergies renouvelables offre un premier panorama de la connaissance mobilisable pour comprendre les enjeux, se saisir de la doctrine, s'inspirer de pratiques.

+ d'info



Article scientifique L'habitat et l'âge des parcs éoliens influencent la persistance des carcasses issues de collisions avec les éoliennes : une analyse à large échelle

Estimer avec précision l'impact direct des éoliennes sur la biodiversité reste complexe, car de nombreuses carcasses sont consommées ou déplacées par des charognards avant d'être détectées lors des suivis de mortalité. Ce biais de persistance est généralement évalué en plaçant des carcasses autour des éoliennes pour observer leur disparition au cours du temps. Des modèles de survie permettent alors de décrire la probabilité de persistance dans le temps, et de l'intégrer dans des estimateurs de mortalité. Étant donné le nombre limité de carcasses utilisées lors de ces tests, il est nécessaire d'identifier les facteurs clés influençant leur persistance sur les sites, afin de savoir lesquels intégrer dans les analyses. De plus, le développement de modèles prédictifs robustes

pourrait à terme remplacer les tests de persistance.

+ d'info



Revue

Février 2026 - Le Courrier de la Nature n° 348

Et si les paysages naturels cessaient d'être de simples décors pour devenir des sujets de droit ?

Une montagne pourrait-elle, demain, défendre ses intérêts en justice, représentée par des gardiens et des gardiennes ?

Un fleuve pourrait-il porter plainte pour la destruction de ses habitats... et de ses habitants ?

Longtemps jugée absurde, cette idée franchit aujourd'hui les portes des constitutions, des tribunaux et des territoires. Juges, scientifiques, citoyennes et citoyens portent sur la scène internationale une vision renouvelée du vivant, qui ne serait plus pensée uniquement à partir de l'humain, mais en tenant compte de l'interdépendance profonde qui nous lie aux écosystèmes.

À travers le monde, des décisions de justice reconnaissent forêts, fleuves, lagunes et montagnes comme des entités dotées de droits propres. Pas par poésie. Pas seulement par éthique. Mais par nécessité.

+ d'info



Rapport

Afterres2050 – Le scénario – Édition 2026

Ce nouveau scénario intègre les données les plus récentes et consacre de nouveaux chapitres sur les enjeux croisés de biodiversité, de services écosystémiques, d'adaptation au changement climatique, de santé globale, de paysages, de ressources halieutiques...

Différents chapitres font l'objet de publications spécifiques pour détailler chaque thématique : [Afterres2050 Biodiversité](#), paru en 2022, [Afterres2050 Forêt-bois](#), paru en 2023... D'autres publications sont à venir en 2026, sur la méthanisation et l'atténuation et l'adaptation au changement climatique.

+ d'info

Rapport

[Copernicus4Regions](#) 2026

La nouvelle édition du magazine met en lumière une année 2025 riche en cas d'usage Copernicus et en avancées pour l'adoption du spatial par les régions européennes.

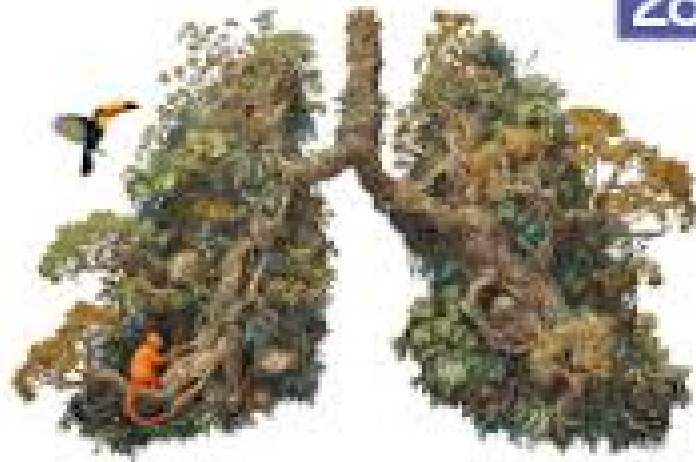
On y retrouve notamment 38 nouvelles User Stories illustrant l'impact de l'observation de la Terre sur les politiques publiques locales.

+ d'info

Critique écosystémique des droits humains Une introduction

sous la direction de
Sophie Grosbon et Sabrina Robert

28



Livre - Sous la direction de [Sophie Grosbon](#) et [Sabrina Robert](#) **Critique écosystémique des droits humains, une introduction**

L'urgence écologique exige la mise en place de contraintes sur le système productif, et donc sur les modes de consommation qui en découlent. Mais celles-ci sont bien souvent repoussées comme autant d'atteintes aux libertés fondamentales. Semble ainsi s'opérer une confusion entre liberté individuelle et mode de vie non soutenable, qui façonne les représentations individuelles, sociétales, médiatiques, politiques, jusqu'à rejaillir dans la sphère juridique où se manifestent les tensions entre protection de l'environnement et préservation des libertés fondamentales. Cet amalgame court-circuite la réflexion sur les changements sociétaux à conduire pour faire face à l'urgence écologique via le spectre de l'« écologie punitive » ou de la « dictature verte ». Le projet de recherche *CritÉcoDhu – Critique écosystémique des droits humains : repenser les « droits de l'Homme » à l'aune des limites planétaires* – vise à repenser la fundamentalité des droits dans le cadre d'un nouveau contrat social lié à l'urgence écologique. Ce premier ouvrage collectif, issu d'un séminaire de cadrage entre juristes, philosophes, politistes, anthropologues et climato-paléontologue, réunit tout à la fois des études de cas, des analyses inédites et des relectures critiques de textes fondamentaux qui confrontent libertés individuelles, urgence environnementale et démocratie.

+ d'info

Livre - [Sandra Hoibian](#) **La mosaïque française, Comment (re)faire société aujourd'hui**

Fracture sociale, archipélisation, ghettoïsation, ces termes sont régulièrement évoqués pour décrire une France déchirée sous l'effet des



individualismes et des replis communautaristes, en proie à un délitement de toutes parts.

En s'appuyant sur des enquêtes menées depuis quarante ans par le Crédoc et sur ses propres travaux d'observation, Sandra Hoibian révèle une société aux aspirations bien différentes.

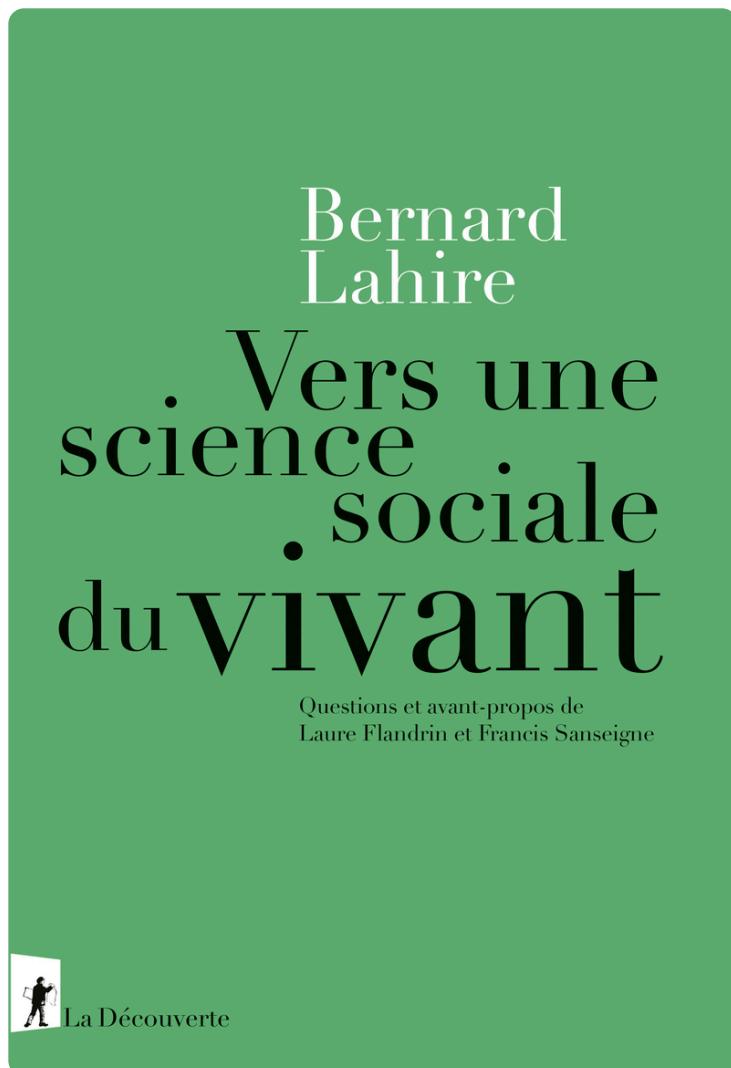
[+ d'info](#)

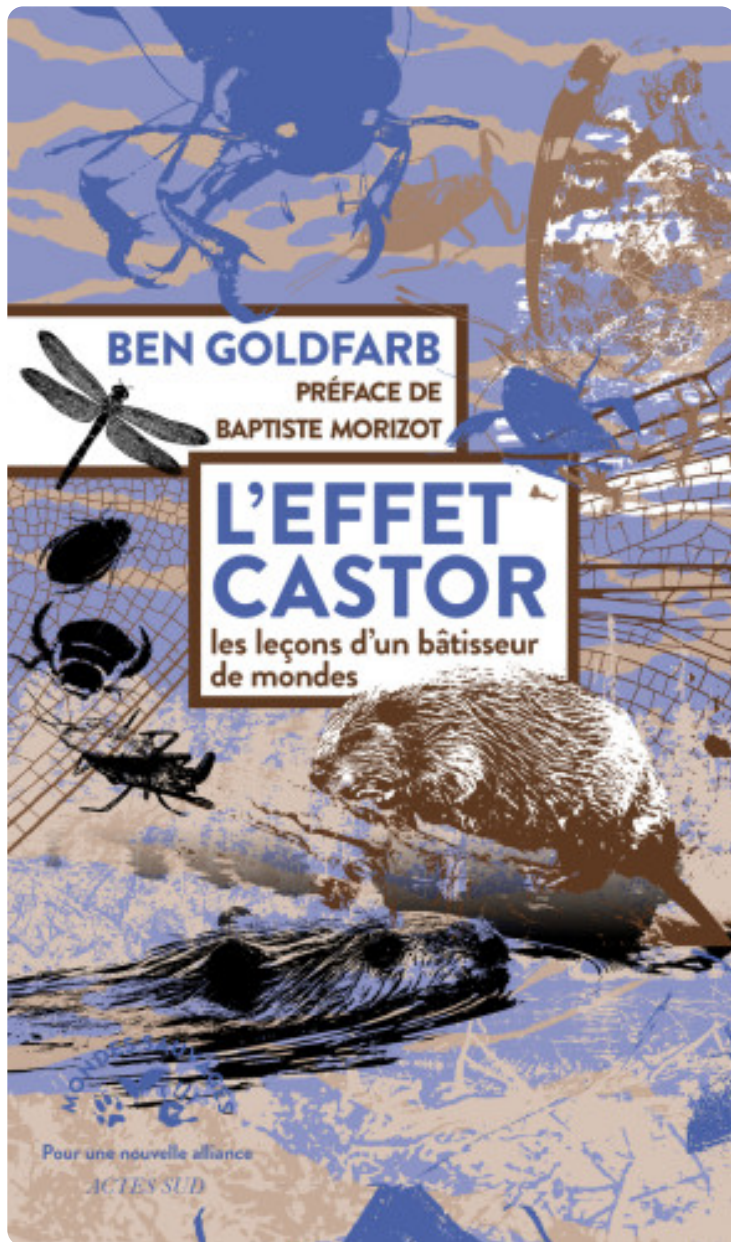
Livre - [Bernard Lahire](#) **Vers une science sociale du vivant**

Ce nouvel ouvrage a pour but d'introduire à une *vision générale* qui entend reconfigurer les sciences sociales et leurs rapports à d'autres disciplines. Au fil d'un échange nourri avec deux autres sociologues, Bernard Lahire éclaire son projet et répond aux critiques qui se sont exprimées depuis la parution du livre.

On trouvera également à la fin de ce volume un texte inédit qui reprend et approfondit les résultats dégagés dans l'ouvrage précédent. En accroissant encore un peu plus leur degré de généralité, il les replace dans une réflexion sur les propriétés fondamentales du vivant et les enjeux auxquels toute forme de vie se trouve confrontée – les sociétés en général et les sociétés humaines en particulier n'étant qu'un moyen de faire, par la voie du collectif, ce que tout système vivant fait à l'échelle individuelle. Ce texte constitue un pas supplémentaire en direction d'une science sociale du vivant unifiée que le présent dialogue appelle de ses vœux.

[+ d'info](#)





Livre - Ben Goldfarb L'effet castor, Les leçons d'un bâtisseur de mondes

Un traité environnemental puissant en forme de récit incarné plein d'humour, qui nous embarque magistralement sur les traces des castors, ces ingénieurs naturels au potentiel inégalé.

+ d'info

Agenda



Du 23 au 25 mars, Brisbane (Australia)
**ANET 2026 | Breaking the barriers:
Innovating to improve ecological
outcomes on transport and other
linear infrastructure**

The first road ecology conference in Australasia, entitled 'Breaking the Barriers' was held in Brisbane, Australia in 2009. This gathering led to the establishment of the [Australasian Network for Ecology and Transportation \(ANET\)](#) and the

development of **Transport Ecology** as an important scientific discipline in Australia and New Zealand. ANET has since developed into a formal **Community of Practice** within the Environment Institute of Australia and New Zealand (EIANZ), and exists to promote best-practice ecological outcomes in transport and other linear infrastructure networks across Oceania and beyond.

+ d'info



Le 24 mars 2026, Paris (75) ESCo Éoliennes en mer Colloque de restitution

Expertise Scientifique Collective (ESCo) portant sur les effets des parcs éoliens en mer et de leurs raccordements sur la biodiversité marine et les socio-écosystèmes marins et côtiers. Elle est conduite par l'Ifremer et le CNRS, mandatés sur saisine des ministres chargés de l'environnement, de l'énergie et de la mer.

+ d'info



Le droit du vivant

Projet collectif des membres du Themis-UM, laboratoire de recherche en droit, Le Mans Université

Sous la direction scientifique de Magali BONVILLE-BENAMT, Professeure en Droit Privé et Co-Directrice du laboratoire Themis-UM, Le Mans Université



**INSCRIPTION
OBLIGATOIRE**
SAMEDI LE 28 MARS

Amphithéâtre Mercure

Faculté de Droit, des Sciences Économiques et de Gestion

Le Mans Université

Le Mans Université

Le Mans Université



Le 24 mars 2026, Le Mans (72) Colloque - Le droit du vivant

Fruit d'un travail de recherche porté par le laboratoire Themis-UM, l'ouvrage réunit des contributions de juristes issus de disciplines diverses, croisant les regards du droit civil, du droit public, du droit européen et international, du droit pénal, du droit de la santé, du droit de l'environnement ou encore du droit des biens. Structuré en deux tomes consacrés respectivement au vivant humain et au vivant non humain, il interroge tant les statuts juridiques que les régimes de protection, d'exploitation et de responsabilité attachés aux différentes manifestations du vivant.

Le colloque de restitution de l'ouvrage se propose de revenir sur les principaux enseignements de cette recherche collective, d'en discuter les apports théoriques et pratiques, et d'ouvrir le débat sur les évolutions possibles du droit face aux enjeux

contemporains liés au vivant, à la biodiversité et à la santé globale. Il constituera un temps fort d'échanges entre chercheurs, praticiens et acteurs institutionnels autour d'une question juridique devenue essentielle : comment penser et construire un véritable droit du vivant ?

+ d'info



Le 26 mars 2026, Online

MIP4Adapt Event | Making Nature-based Solutions work: Enabling conditions from practice

This online event brings together regional and local authorities, policymakers, practitioners, and stakeholders to explore what enables the successful implementation of Nature-based Solutions (NBS) across Europe.

+ d'info



Le 27 mars 2026, Paris (75)

Journées scientifiques annuelles 2026 du PEPR Risques (IRiMa)

Cet évènement est ouvert à l'ensemble des communautés scientifiques et des acteurs institutionnels et opérationnels de la gestion des risques. Il sera l'occasion d'échanger sur les actualités scientifiques du programme et d'approfondir cette année une série de questions sur la recherche et la gouvernance des risques multiples :

- Comment appréhender leur intrication et leur effet en cascade ?
- Quelles approches scientifiques pour construire une vision intégrée de ces risques ?
- Quelles convergences et tensions entre politiques d'adaptation au changement climatiques et réduction des risques de catastrophes ?

+ d'info

Journée technique
Les liens entre droits culturels et droit de l'environnement
Vendredi 27 mars 2026

9h30 - 10h
Accueil café

10h - 11h
Introduction des notions en jeu : la culture, l'environnement, leurs droits
Aurélié Besenval, chargée de mission Eau & Culture, E2B
Thomas Thellier, chargé de mission juridique, E2B

11h30 - 11h45
Présentation du rapport de l'ONU sur les intersections entre la conservation de la nature et des droits culturels
Alexandra Xanthaki, Rapporteuse spéciale sur les droits culturels, ONU

11h45 - 12h
Pause déjeuner
Repas sorti du sac

13h30 - 15h
Ateliers
- Gouvernance et droit : comment défendre la nature par le droit peut-il revenir à défendre la culture, et vice-versa ?
Animé par Nathalie Hervé-Fournereau, enseignante-chercheuse, juriste droit de l'environnement, CNRS et Université de Bretagne 2
- Lutttes écologistes : quel lien au territoire ? Comment ces liens peuvent-ils être mobilisés dans les lutttes écologistes ?
Animé par Sylvie Ollitrault, chercheuse, politiste, CNRS, laboratoire ISP, Nantes 2

15h - 15h15 Temps de pause

15h15 - 16h30
Mise en partage des ateliers suivie d'un propos conclusif

eau & rivières de bretagne
Par courriel : thomas.thellier@eau-et-rivieres.org

Gratuit sur inscription

EN PRESENCE uniquement
Mission de la Consommation et de l'Environnement (MCE)
48 Boulevard Magenta
RENNES
(près de la gare)
Nombre de place limité
(30 personnes)

- Débutant -
- Confirmé -
- Expert -

Avec le soutien financier de
MÉTROPOLIS RENNES
UNIVERSITÉ RENNES 2
CNRS
LE DÉPARTEMENT D'ILLE ET VILAINE
LE DÉPARTEMENT D'ARDENNE

Le 27 mars 2026, Rennes (35) Journée technique : Les liens entre droits culturels et droit de l'environnement

Journée technique "Les liens entre droits culturels et droit de l'environnement", organisée par Eau & Rivières de Bretagne, se tiendra le vendredi 27 mars 2026 à la Maison de la Consommation et de l'Environnement (MCE) à Rennes. La matinée débutera par un accueil café suivi d'une introduction aux notions de culture, d'environnement et de leurs droits par Aurélié Besenval et Thomas Thellier, puis d'une conférence d'Alexandra Xanthaki, rapporteuse spéciale de l'ONU sur les droits culturels, consacrée au rapport des Nations unies sur les liens entre conservation de la nature et droits culturels. Après une pause déjeuner, l'après-midi sera consacré à deux ateliers : l'un sur les relations entre gouvernance, droit et défense de la nature, animé par Nathalie Hervé-Fournereau (CNRS, Université Rennes 2), et l'autre sur les liens entre lutttes écologistes et territoires, animé par Sylvie Ollitrault (CNRS). La journée se conclura par une restitution collective des ateliers et un propos conclusif.

+ d'info



Du 30 mars au 1er avril 2026, Paris (75) ChangeNow

Join us on **30-31 March & 1 April 2026**, at the iconic **Grand Palais** in Paris for the most impactful event for the planet! This is the place where meaningful connections are made and actionable ideas are set in motion.

More than just an event, **ChangeNOW** is an experience to be lived, a real dive into a sustainable world.

+ d'info



Le 2er avril 2026, Paris (75) **Autres Mesures de Conservation Efficaces par Zone (AMCEZ), un outil complémentaire aux aires protégées pour préserver le vivant**

La Fondation François Sommer et le Comité français de l'Union internationale pour la conservation de la nature (UICN) organisent jeudi 2 avril 2026, de 14h à 17h30, un après-midi d'ateliers dédié aux « *Autres Mesures de Conservation Efficaces par Zone (AMCEZ), un outil complémentaire aux aires protégées pour préserver le vivant* ». Professionnels de l'environnement, professionnels menant des activités économiques ou d'usages sur les territoires ruraux, naturalistes, gestionnaires d'espaces naturels, juristes, citoyens, chercheurs...

+ d'info



Du 6 au 8 mai, Leipzig (Germany) **ITF International Transport Forum 2026 Summit: Funding Resilient Transport**

The 2026 theme is the second in the 2025-2027 Summit trilogy on transport resilience, under the broad thematic framework "Fostering Resilient and Inclusive Net-zero Transport".

Transport systems are increasingly vulnerable to overlapping crises, from climate change and extreme weather to geopolitical tensions, pandemics, and cyber-attacks. These growing threats highlight the urgent need to invest in transport resilience as a foundation for long-term sustainability and global stability.

The 2026 Summit brings together governments, financial leaders, international organisations, the private sector, academia and civil society to explore how to finance transport systems that can withstand future shocks. The programme will centre on three

thematic tracks; social, environmental, and economic:

+ d'info



COLLOQUE ANNUEL DE LA SOCIÉTÉ FRANÇAISE POUR LE DROIT DE L'ENVIRONNEMENT
UNIVERSITÉ DE PAU ET DES PAYS DE L'ADOUR

8, 9 ET 10 JUIN 2026

LES DÉFIS DE LA PRODUCTION DE CONNAISSANCES SUR LE DROIT DE L'ENVIRONNEMENT

Cinquante ans de la *Revue juridique de l'environnement*

Le colloque vise à ouvrir une réflexion sur les modes de production des connaissances sur le droit de l'environnement. Les pionniers du droit de l'environnement ont eu largement recours à l'approche doctrinale du droit mais ne l'ont pas véritablement discutée. Cela a permis d'instituer le droit de l'environnement comme discipline juridique à part entière mais ce type d'approche peut être questionné sur le plan méthodologique. Alors que les autres disciplines juridiques ont pour la plupart initié des réflexions épistémologiques, la doctrine environnementaliste est restée peu critique sur ce plan-là et la réflexion collective est demeurée marginale. L'objet de ce colloque, outre de marquer symboliquement les cinquante ans de la *Revue juridique de l'environnement*, est justement d'initier une discussion collective, critique et ouverte sur la façon dont les connaissances portant sur le droit de l'environnement sont produites. Le colloque entend ainsi explorer, entre autres, les difficultés de la connaissance du droit positif, la place des méthodes non doctrinales et de l'interdisciplinarité, l'usage de l'intelligence artificielle, ou encore les contraintes institutionnelles pesant sur les chercheurs. L'objectif est de contribuer à améliorer les connaissances sur le droit de l'environnement.

Responsable scientifique : Julien Bétaille, Professeur de droit public à l'Université de Pau et des Pays de l'Adour (julienbetaille@gmail.com)

Lieu : Palais Beaumont, Pau

Modalités de participation : un appel à communications sera diffusé au début de l'année 2026. Les propositions seront sélectionnées en double aveugle par le comité scientifique du colloque.



Du 8 au 10 juin, Pau (64) Les défis de la production de connaissances sur le droit de l'environnement - Cinquante ans de la Revue juridique de l'environnement

Le sujet « Les défis de la production de connaissances sur le droit de l'environnement » est le thème du colloque national 2026 de la [SFDE](#) (Société Française pour le Droit de l'Environnement), organisé à Pau les 8, 9 et 10 juin 2026, pour marquer les cinquante ans de la [Revue juridique de l'environnement \(RJE\)](#) (RJE). Ce colloque, sous la direction de Julien Bétaille, explorera les enjeux contemporains et futurs de ce domaine juridique complexe, de la protection de la biodiversité à l'Anthropocène, avec un appel à communications prévu prochainement.

+ d'info

Du 7 et 8 juillet, Rennes (35) Forum Adaptation & Nature



Le Forum Adaptation & Nature, est l'événement annuel clé dédié aux Solutions fondées sur la Nature (SfN) pour l'adaptation au changement climatique. Ce temps fort de mobilisation et de réflexion est organisé par l'OFB et les partenaires du LIFE ARTISAN, les 7 et 8 juillet à Rennes.

Enjeux et objectifs clés

Ce Forum « Adaptation & Nature » est une réponse collective à l'accélération des risques climatiques et à l'effondrement de la biodiversité. Cette 3ème édition place au cœur de ses échanges un enjeu clé : comment généraliser les Solutions fondées sur la Nature (SfN) pour l'adaptation et la réduction des risques climatiques, à travers toutes les échelles d'action et dans tous les domaines d'activités.

[+ d'info](#)



Du 21 au 25 septembre 2026, Bristol, UK Conférence IENE 2026

La conférence IENE 2026 Conference se tiendra à Bristol et portera sur le thème “*The Value of Nature in Resilient Infrastructure*”. Elle s'inscrit dans un contexte de transformation profonde des infrastructures face aux défis conjoints du changement climatique et de l'érosion de la biodiversité. L'événement mettra en avant le rôle central des écosystèmes dans la résilience des réseaux de transport et d'énergie, en promouvant des approches intégrées : connectivité écologique, solutions fondées sur la nature, et prise en compte des limites écologiques. La conférence réunira chercheurs, décideurs et praticiens pour partager retours d'expérience, innovations et cadres d'action visant des infrastructures durables, adaptatives et compatibles avec les enjeux environnementaux.

[+ d'info](#)

Du 3 au 6 novembre 2026, Paris (75) Nature-based Solutions International Congress

3 - 6 November 2026
Sorbonne University, Paris, France

**Nature-based Solutions
International Congress**
Shaping a Resilient Future for People and Nature
through Knowledge and Action

Shaping a resilient future for people and nature
through knowledge and action.

[+ d'info](#)



Cet email a été envoyé à {{ contact.EMAIL }}.
Vous avez reçu cet email parce que vous vous êtes inscrit à notre newsletter.

[Se désinscrire](#)